



Centro de Estudios
CESOP
Sociales y de Opinión Pública
"Cumplimos 5 años de trabajo"

Tendencias predominantes en estudios de opinión

Confianza y evaluación de las instituciones políticas

Agosto de 2007

La información contenida en este documento es una síntesis de las principales encuestas generadas por diversas empresas. Esta información no refleja la opinión del CESOP ni de la Cámara de Diputados.



Nota sobre las fuentes de información

Este documento ofrece información proveniente de encuestas de opinión, elaboradas y publicadas por iniciativa y responsabilidad de las empresas que, en cada caso, se citan como fuente.

El Centro de Estudios Sociales y de Opinión Pública no solicitó ni patrocinó la elaboración de ninguno de estos estudios. Se pone a disposición de los legisladores y personal técnico de esta Cámara, como parte de las actividades de seguimiento y análisis de la opinión pública que tiene encomendadas este Centro.

Al final de este documento es posible consultar los detalles técnicos de cada una de las encuestas utilizadas, así como la fuente y el responsable de cada estudio.

Índice

1. Evaluación de los partidos	4
2. Evaluación del Presidente de la República	15
3. Evaluación de las instituciones.....	19
Vitrina metodológica de las encuestas utilizadas	26






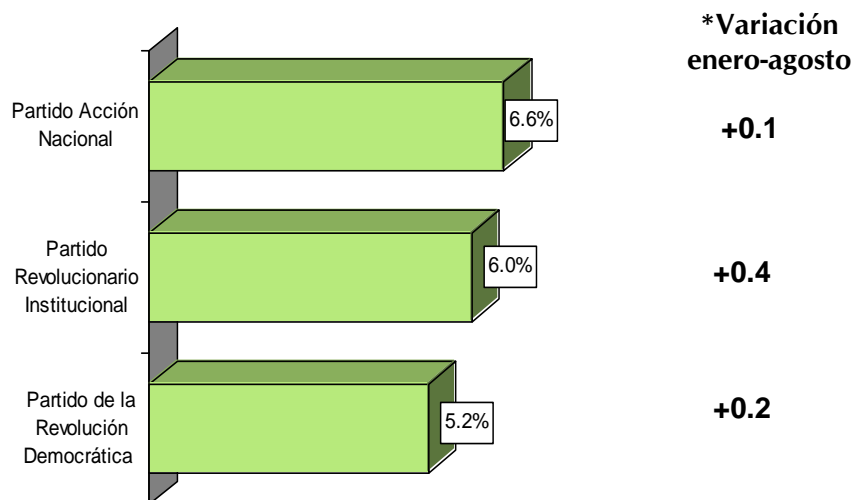
1 Evaluación de los partidos

NOTA ACLARATORIA

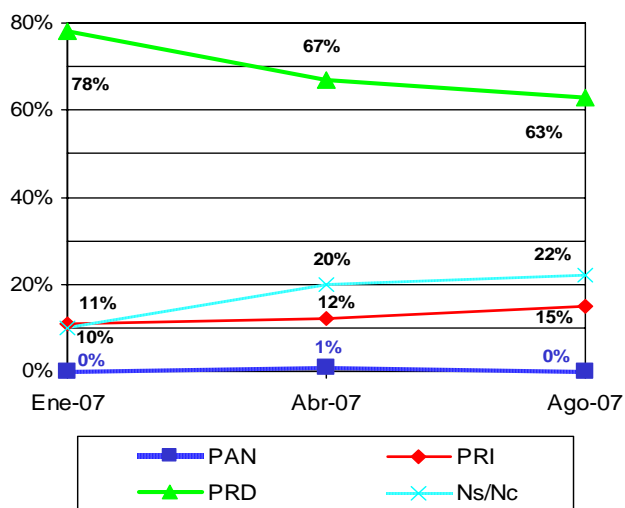
En muchos reactivos no se encontró información disponible para todos los partidos. Ello obedece a que los indicadores que se ofrecen a continuación no son responsabilidad del CESOP, sino que fueron diseñados, procesados y dados a conocer por las empresas e instituciones citadas como fuente en cada lámina.



En una escala del 0 al 10 como en la escuela. Donde del 0 al 5 es reprobado y del 6 al 10 es aprobado, ¿qué calificación le daría al...?



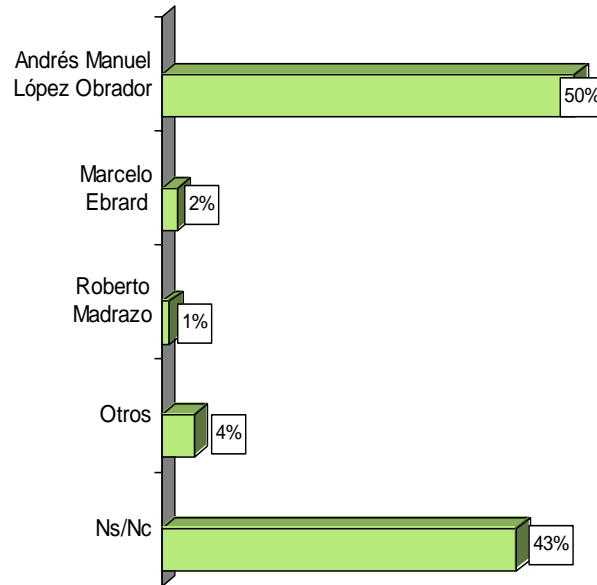
Ahora, por favor dígame, ¿qué partido político representa la principal oposición al gobierno de Felipe Calderón? (espontánea)



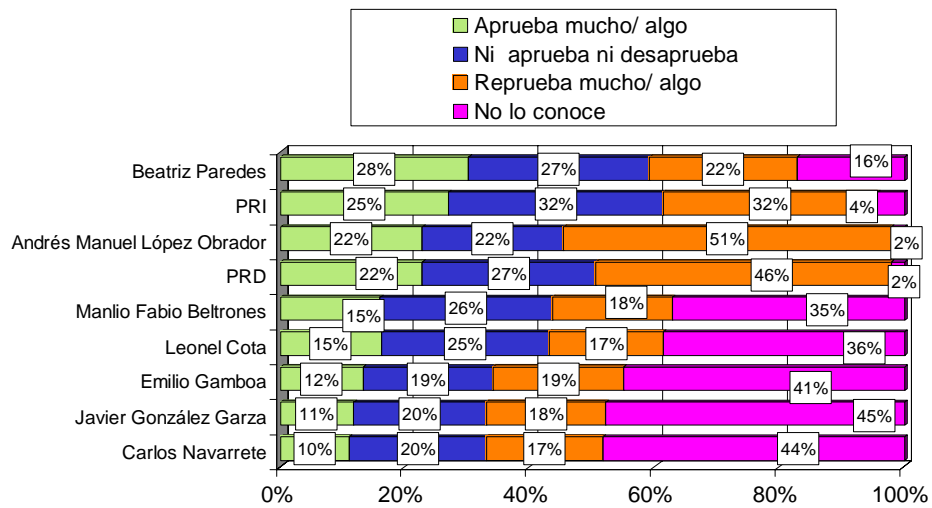
Fuente: *El Universal*, 27 de agosto de 2007, p. A10.

Vivienda nacional del 4 al 9 de agosto de 2007

En su opinión, ¿qué político representa la principal oposición al gobierno de Felipe Calderón? (espontánea)



A continuación le voy a leer una lista de personas y partidos políticos. Por favor, dígame si usted aprueba o reprueba la manera en que estas personas o partidos están haciendo su trabajo como oposición al gobierno de Felipe Calderón. Si no lo conoce, por favor dígame.



No se muestra el porcentaje de "ns/Nc".

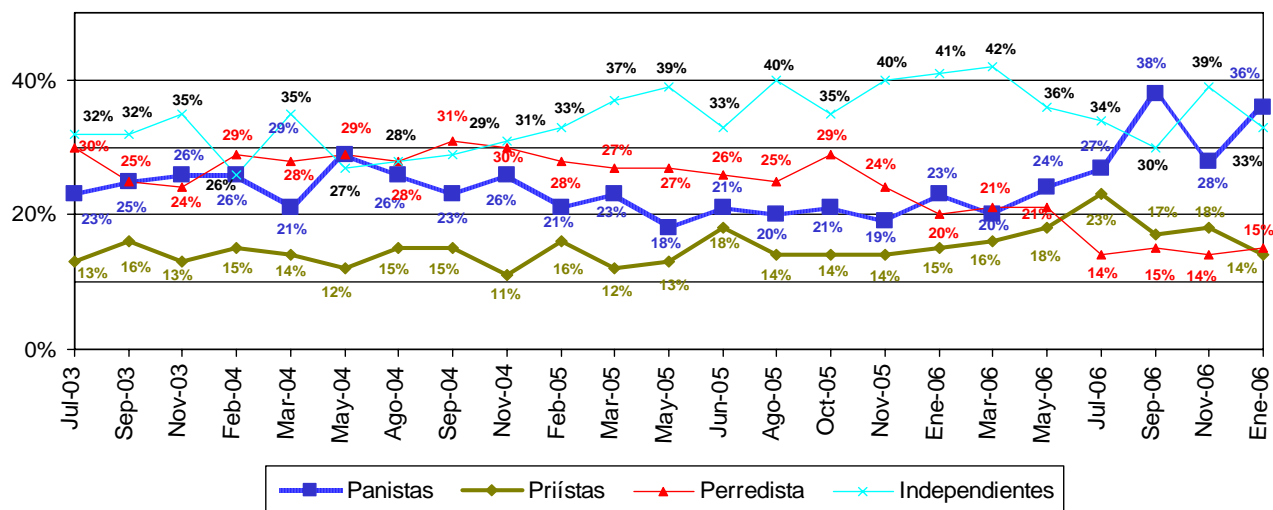
Fuente: *El Universal*, 27 de agosto de 2007, p. A10.

Vivienda nacional del 4 al 9 de agosto de 2007

Independientemente del partido por el que usted vota en cualquier elección, ¿usted normalmente se considera panista, priísta, perredista o de otro partido?

Muy panista	13
Algo panista	23
PANISTA	36%
Muy priísta	8
Algo priísta	7
PRÍSTA	15%
Muy perredista	7
Algo perredista	7
PERREDISTA	14%
Otro	2
Independientes	33
INDEPENDIENTES	33%

Independientemente del partido por el que usted vota en cualquier elección, ¿usted normalmente se considera panista, priísta, perredista o de otro partido?



Fuente: Ipsos-Bimsa/ El Universal, 21 de febrero de 2007, p. A8.

Vivienda nacional
del 25 al 31 de
enero de 2007

Le voy a leer una serie de frases o palabras. Dígame con cuál partido político las asocia usted más.

		Ene.06	Abr.06	Ene.07
Crecimiento económico	PAN	31%	29%	38%
	PRD	25%	24%	13%
	PRI	19%	21%	13%
Cumplimiento de la ley	PAN	25%	26%	37%
	PRD	25%	25%	16%
	PRI	19%	19%	11%
Un mejor futuro	PAN	30%	30%	47%
	PRD	30%	29%	17%
	PRI	18%	23%	14%
Mano dura	PAN	26%	28%	47%
	PRD	21%	24%	13%
	PRI	20%	23%	16%
Un partido que se preocupa por la gente como usted	PAN	26%	27%	41%
	PRD	32%	30%	20%
	PRI	21%	21%	17%
Buen gobierno	PAN	18%	30%	42%
	PRD	27%	23%	14%
	PRI	35%	28%	15%
Leyes más justas	PAN	29%	25%	40%
	PRD	23%	29%	21%
	PRI	17%	22%	13%
Conflictos	PAN	17%	13%	13%
	PRD	14%	25%	52%
	PRI	50%	48%	15%

Sigue

Fuente: Ipsos-Bimsa/ El Universal, 21 de febrero de 2007, p. A8.

Vivienda nacional
del 25 al 31 de
enero de 2007

Le voy a leer una serie de frases o palabras. Dígame con cuál partido político las asocia usted más.

		Ene.06	Abr.06	Ene.07
Corrupción	PAN	9%	14%	14%
	PRD	14%	17%	23%
	PRI	54%	51%	39%
Cumple lo que promete	PAN	26%	27%	34%
	PRD	23%	26%	17%
	PRI	16%	20%	13%
Combate a la delincuencia	PAN	25%	30%	50%
	PRD	24%	24%	16%
	PRI	21%	20%	14%
Peligro para el país	PAN	14%	18%	17%
	PRD	22%	22%	38%
	PRI	35%	31%	20%

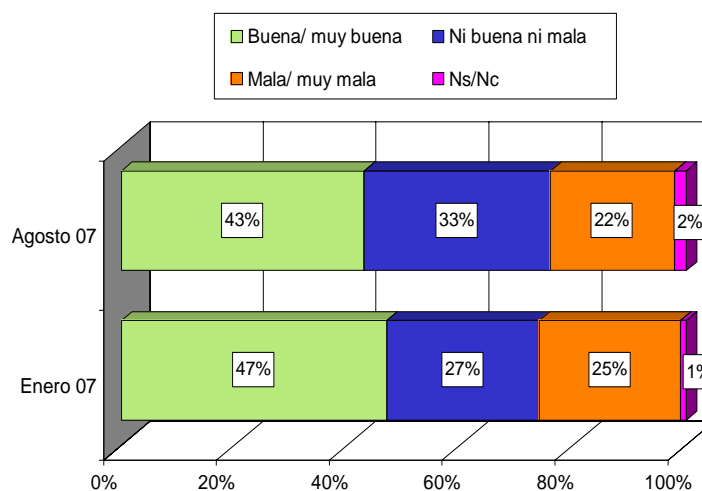
Finaliza

Fuente: Ipsos-Bimsa/ *El Universal*, 21 de febrero de 2007, p. A8.

Vivienda nacional del 25 al 31 de enero de 2007

Por favor, dígame si usted tiene una muy buena, buena, mala o muy mala opinión de los siguientes partidos. Si no los conoce por favor dígame.

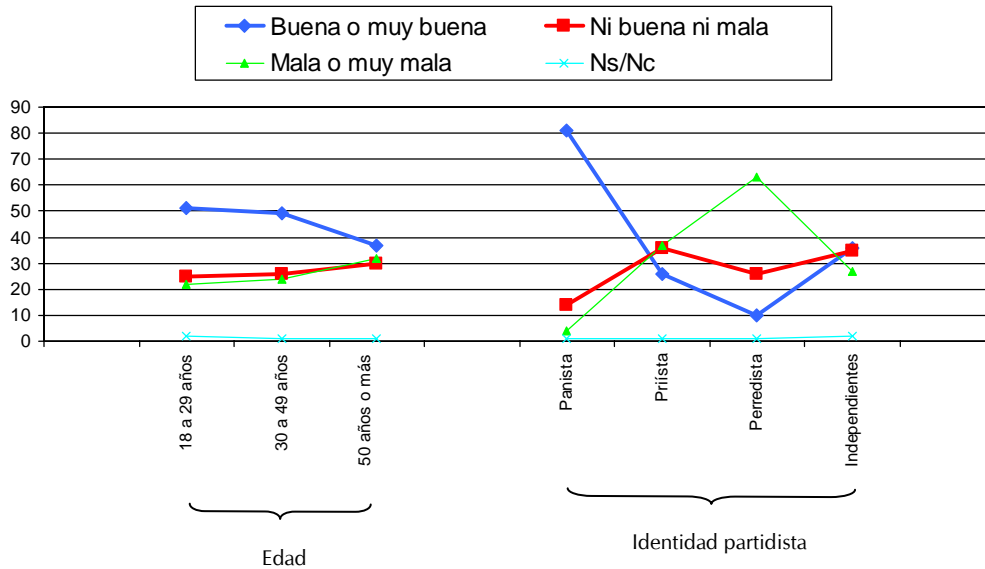
Imagen del PAN



Fuente: *El Universal*, 27 de agosto de 2007, p. A10.

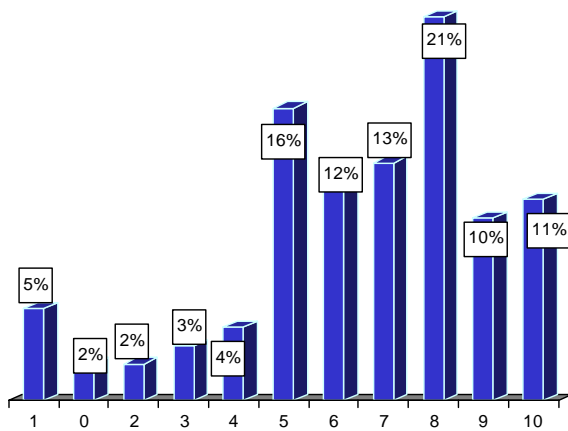
Vivienda nacional del 4 al 9 de agosto de 2007

Imagen del PAN por edad e identidad partidista



Y en una escala del 0 al 10 como en la escuela, donde del 0 al 5 es reprobado y del 6 al 10 es aprobado, ¿Qué calificación le daría al PAN?

Calificación del PAN



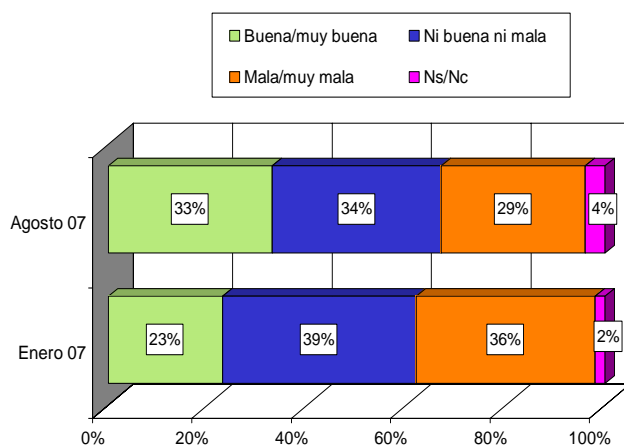
Calificación promedio	
Panista	8.2
Priista	5.5
Perredista	4.4
Independientes	6.2
Promedio total	6.5

Fuente: Ipsos-Bimsa/ El Universal, 21 de febrero de 2007, p. A8.

Vivienda nacional del 25 al 31 de enero de 2007

Por favor, dígame si usted tiene una muy buena, buena, mala o muy mala opinión de los siguientes partidos. Si no los conoce por favor dígamelo.

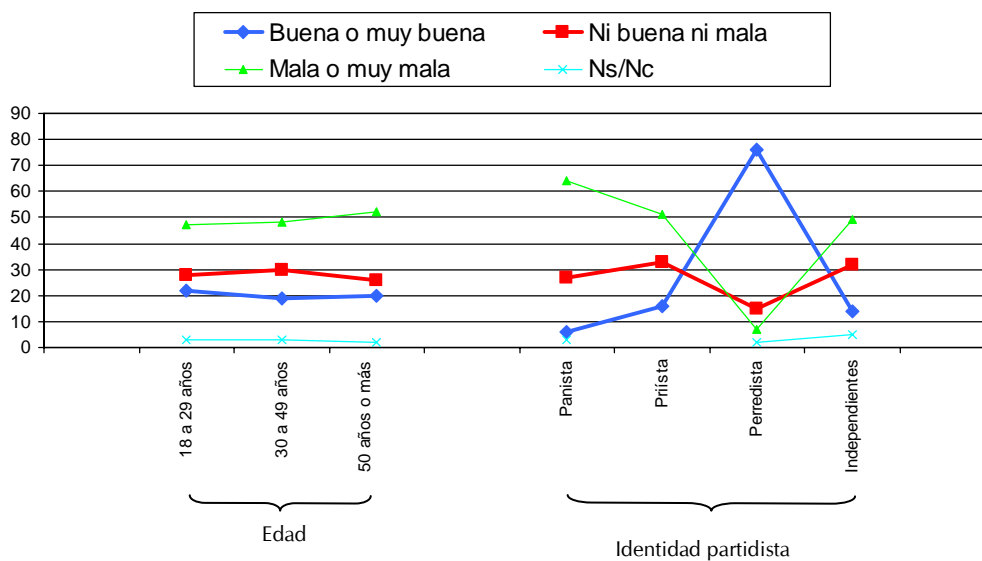
Imagen del PRI



Fuente: *El Universal*, 27 de agosto de 2007, p. A10.

Vivienda nacional del 4 al 9 de agosto de 2007

Imagen del PRI por edad e identidad partidista

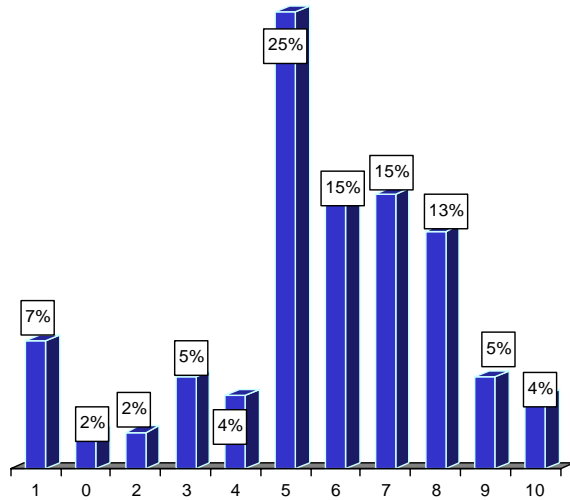


Fuente: Ipsos-Bimsa/ *El Universal*, 21 de febrero de 2007, p. A8.

Vivienda nacional del 25 al 31 de enero de 2007

Y en una escala del 0 al 10 como en la escuela, donde del 0 al 5 es reprobado y del 6 al 10 es aprobado, ¿Qué calificación le daría al PAN?

Calificación del PRI



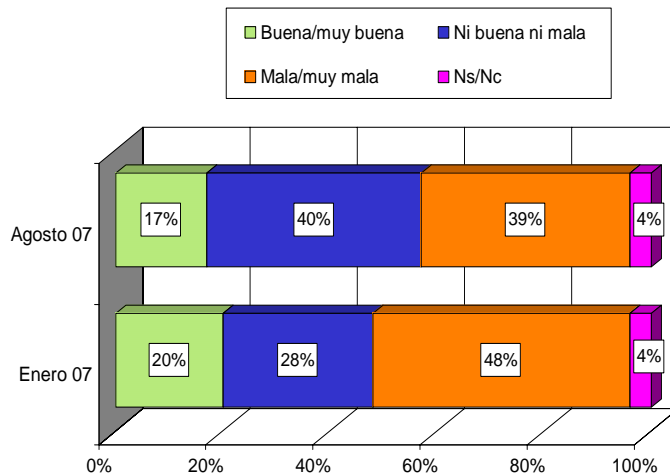
Calificación promedio	
Panista	5.6
Priísta	7.6
Perredista	4.8
Independientes	5.2
Promedio total	5.6

Fuente: Ipsos-Bimsa/ El Universal, 21 de febrero de 2007, p. A8.

Vivienda nacional del 25 al 31 de enero de 2007

Por favor, dígame si usted tiene una muy buena, buena, mala o muy mala opinión de los siguientes partidos. Si no los conoce por favor dígame.

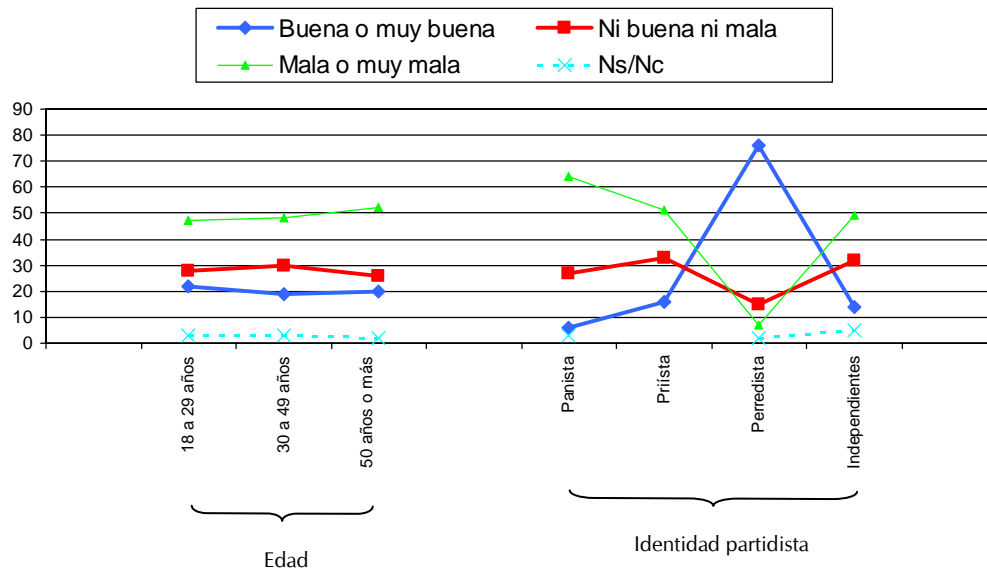
Imagen del PRD



Fuente: El Universal, 27 de agosto de 2007, p. A10.

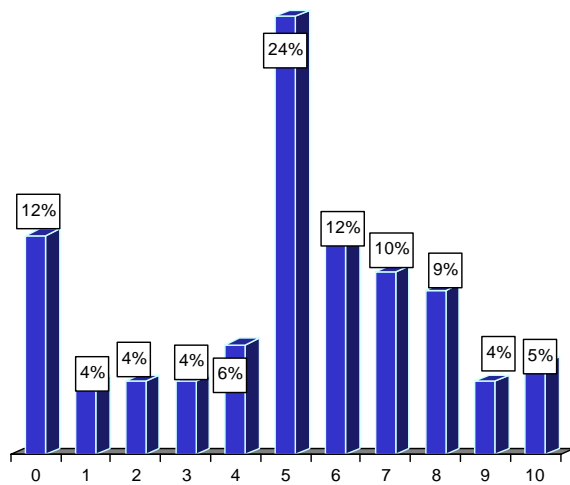
Vivienda nacional del 4 al 9 de agosto de 2007

Imagen del PRD por edad e identidad partidista



Y en una escala del 0 al 10 como en la escuela, donde del 0 al 5 es reprobado y del 6 al 10 es aprobado, ¿Qué calificación le daría al PAN?

Calificación del PRD



Calificación promedio	
Panista	4.0
Priista	4.6
Perredista	8.3
Independientes	4.7
Promedio total	5.0

Fuente: Ipsos-Bimsa/ El Universal, 21 de febrero de 2007, p. A8.

Vivienda nacional del 25 al 31 de enero de 2007



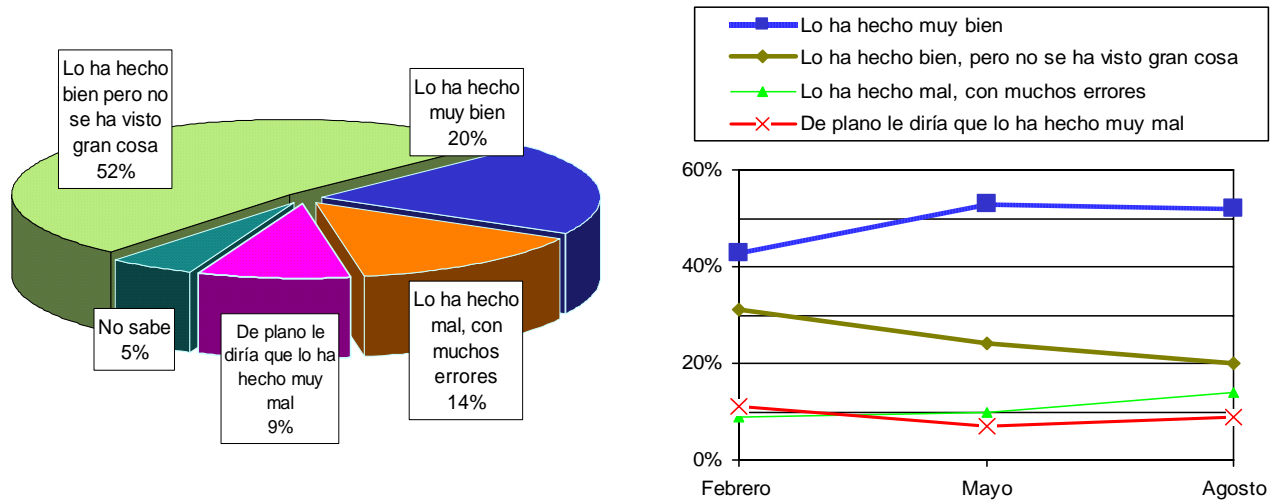


2

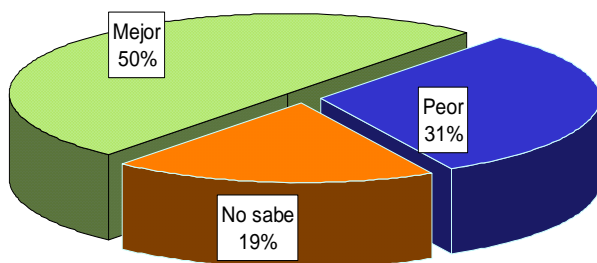
Evaluación del Presidente de la República



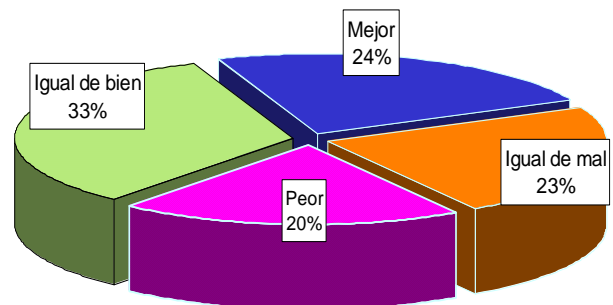
El presidente Calderón ya lleva casi un año en el gobierno. Por lo que usted ha visto o escuchado hasta ahora, si pudiera hablar con él ¿qué sería más probable que le dijera? (Se leyeron las opciones)



¿El presidente Calderón ha trabajado mejor o peor de lo que usted esperaba?



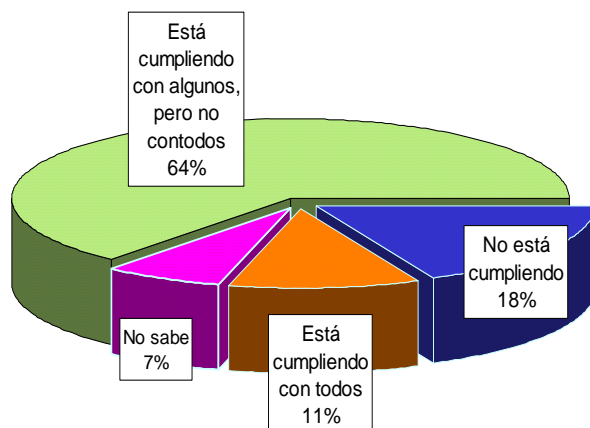
En concreto, ¿usted y su familia viven mejor ahora que Felipe Calderón es presidente o vivían mejor antes que Felipe Calderón fuera presidente?



Fuente: Milenio Diario, 27 de agosto de 2007, p. 8, con base en una encuesta de María de las Heras.

Nacional vivienda del 17 al 20 de agosto de 2007.

Por lo que usted sabe o ha escuchado ¿cree que Felipe Calderón está cumpliendo con todos los compromisos que hizo durante su campaña?



En general, ¿cómo cree que está la situación económica del país comparada con la del año pasado: mejor o peor?

Febrero	Mayo	Agosto
Los que esperaban que mejorara	Los que piensan que está mejorando	Los que piensan que está mejorando
37%	33%	25%

Y concretamente en su familia, ¿cómo cree que está su situación económica comparada a la del año pasado: mejor o peor?

Febrero	Mayo	Agosto
Los que esperaban que mejorara	Los que piensan que está mejorando	Los que piensan que está mejorando
46%	29%	25%

Fuente: Milenio Diario, 27 de agosto de 2007, p. 8, con base en una encuesta de María de las Heras.

Nacional vivienda del 17 al 20 de agosto de 2007.

¿Usted qué opina?

	Febrero	Mayo	Agosto
	Los que esperaban que mejorara	Los que piensan que está mejorando	Los que piensan que está mejorando
¿Con el gobierno de Calderón está mejorando la educación?	65%	55%	61%
¿Con el gobierno de Calderón están mejorando los servicios en clínicas y hospitales?	64%	53%	55%
¿Con el gobierno de Calderón está mejorando la seguridad pública aquí donde vive?	56%	48%	44%
¿Con el gobierno de Calderón ha logrado disminuir la venta y consumo de drogas?	46%	42%	31%
¿Con el gobierno de Calderón hay más y mejores viviendas?	45%	42%	45%
¿Con el gobierno de Calderón ha disminuido la corrupción?	35%	38%	28%
¿Desde que gobierna Calderón hay más empleos?	36%	34%	35%
¿El gobierno de Calderón ha disminuido el número de pobres en nuestro país?	28%	19%	22%
¿Desde que gobierna Calderón a usted le alcanza para comprar más que antes con el salario que gana?	19%	17%	23%
¿Con el gobierno de Calderón han mejorando los salarios?	35%	16%	22%

Fuente: *Milenio Diario*, 27 de agosto de 2007, p. 8, con base en una encuesta de María de las Heras.

Nacional vivienda
del 17 al 20 de
agosto de 2007.



3

Evaluación de las instituciones

Le voy a mencionar algunos actores de la política mexicana. Por favor para cada uno de ellos dígame, en general ¿cómo piensa que están haciendo su trabajo: bien o mal?

¿Lo está haciendo bien o mal?

	Bien	Mal	Balance	No sabe
Los del Ejército	83%	11%	72%	6%
Los periodistas	83%	11%	71%	6%
Los consejeros del IFE	61%	22%	39%	17%
Los ministros del Tribunal Federal Electoral	57%	24%	33%	20%
Los ministros de la Suprema Corte de Justicia	49%	26%	23%	25%
Los de los Derechos Humanos	56%	33%	23%	10%
Los secretarios del gabinete de Felipe Calderón	49%	35%	14%	17%
Los de las cámaras empresariales	41%	29%	13%	30%
Los obispos y cardenales de la Iglesia Católica	50%	41%	9%	9%
Los de la PFP	43%	40%	3%	18%
Los de las Procuradurías	43%	42%	2%	15%
Los banqueros	39%	43%	-4%	18%
Los del Seguro Social	37%	50%	-12%	13%
Los Del ISSSTE	36%	48%	-13%	16%
Los líderes de los campesinos	31%	49%	-19%	20%
Los senadores	31%	50%	-19%	19%
Los líderes de los sindicatos obreros	29%	51%	-22%	20%
Los diputados	28%	57%	-29%	16%
Los de los Ministerios Públicos	26%	61%	-35%	13%
Los líderes de los maestros	23%	71%	-48%	6%

Fuente: *Milenio Diario*, 23 de julio de 2007, p. 10, con base en una encuesta de María de las Heras.

Telefónica nacional
21 de julio de 2007

Índice de confianza en las instituciones

Institución	2005	2006			2007
	Jul	Feb	May	Ago	Feb
La universidades	8.1	7.9	8.2	8	8.2
La Iglesia	7.7	7.6	8	7.8	8.2
El Ejército	7.7	7.7	7.8	7.9	8.0
Las estaciones de radio	-	7.6	7.6	7.6	7.8
La Comisión Nacional de Derechos Humanos	7.4	7.2	7.4	7.4	7.4
Las cadenas de TV	-	7.3	7.6	7.2	7.4
Los medios de comunicación	6.9	7.4	7.8	7.2	7.3
Los periodistas	-	-	-	7.1	7.2
El Instituto Federal Electoral (IFE)	7.1	7.1	7.8	6.9	7.1
Los periódicos	-	7.1	7.6	7.0	7.0
Los bancos	-	6.6	7	7.1	6.9
El presidente de la República	6.2	6.9	6.9	6.9	6.8
La Suprema Corte de Justicia	6.1	6.2	6.6	6.8	6.7
La policía	4.9	5.5	6	6.3	6.3
Los empresarios	5.3	6.3	6.5	6.5	6.0
Los sindicatos	4.7	5.8	5.9	6.2	5.8
Los partidos políticos	5.1	5.9	6.2	6.2	5.6
Los senadores	5	5.7	6.1	6.3	5.6
Los diputados	4.5	5.6	5.8	6.1	5.4

Fuente: Consulta Mitofsky, *Boletín Semanal de Consulta*, Núm. 208, febrero de 2007.

Vivienda nacional
del 16 al 19
de febrero de 2007

Confianza por grupos de edad, sexo y escolaridad

Institución	Sexo		Edad			Escolaridad			
	Hombre	Mujer	18-29	30-49	50+	Primaria	Secundaria	Preparatoria	Universidad
Las universidades	8.2	8.2	8.2	8.3	8.0	8.1	8.3	8.2	8.2
La Iglesia	8.0	8.4	8.1	8.3	8.2	8.5	8.4	8.1	7.1
El Ejército	8.1	8.0	8.0	8.2	7.9	8.0	8.4	8.0	7.5
Las estaciones de radio	7.8	7.8	7.8	7.9	7.6	7.9	8.0	7.8	7.2
Las cadenas de TV	7.4	7.4	7.4	7.6	7.3	7.5	7.7	7.4	6.7
La Comisión Nacional de los Derechos Humanos	7.4	7.5	7.5	7.5	7.2	7.5	7.5	7.5	7.0
Los medios de comunicación	7.2	7.4	7.4	7.3	7.0	7.2	7.5	7.4	6.7
Los periodistas	7.3	7.2	7.4	7.3	6.8	7.0	7.6	7.4	6.7
Instituto Federal Electoral (IFE)	7.2	7.1	7.1	7.3	6.8	7.1	7.3	7.2	6.8
Los periódicos	7.0	7.1	7.1	7.2	6.8	6.9	7.5	7.1	6.2

Sigue

Fuente: Consulta Mitofsky, *Boletín Semanal de Consulta*, Núm. 208, febrero de 2007.

Vivienda nacional
del 16 al 19
de febrero de 2007

Confianza por sexo, grupos de edad y escolaridad

Institución	Sexo		Edad			Escolaridad			
	Hombre	Mujer	18-29	30-49	50+	Primaria	Secundaria	Preparatoria	Universidad
Los bancos	7.0	6.9	7.1	7.0	6.5	6.8	7.1	7.0	6.8
El presidente de la República	6.7	6.8	6.6	6.9	6.8	6.8	7.0	6.8	6.2
La Suprema Corte de Justicia	6.8	6.6	6.5	6.8	6.6	6.8	6.6	6.8	6.3
La policía	6.4	6.2	6.3	6.3	6.3	6.3	6.3	6.4	5.9
Los empresarios	6.0	6.1	6.0	6.2	5.8	5.8	6.3	6.1	6.0
Los sindicatos	5.6	5.9	6.0	5.9	5.2	5.6	6.3	6.0	4.8
Los partidos políticos	5.6	5.7	5.7	5.6	5.6	5.5	5.9	5.5	5.5
Los senadores	5.6	5.6	5.6	5.8	5.3	5.5	6.0	5.7	5.2
Los diputados	5.4	5.5	5.5	5.5	5.2	5.3	5.6	5.5	5.2

Sigue

Fuente: Consulta Mitofsky, *Boletín Semanal de Consulta*, Núm. 208, febrero de 2007.

Vivienda nacional
del 16 al 19
de febrero de 2007

Confianza por zona e identificación partidista

Institución	Zona		Identificación partidista				Nivel socioeconómico		Feb 2007
	Urbano	Rural	Panista	Príísta	Perredista	Nin-guno	A/B/C +	C/D+/D/E	
La universidades	8.1	8.4	8.3	8.3	8.2	8.0	8.1	8.2	8.2
La Iglesia	7.9	8.8	8.4	8.8	7.3	7.9	7.2	8.4	8.2
El Ejército	8.0	8.2	8.3	8.2	7.6	7.9	7.5	8.1	8.0
Las estaciones de radio	7.7	8.0	8.1	8.0	7.5	7.6	7.5	7.9	7.8
Las cadenas de TV	7.3	7.7	7.8	7.9	6.9	7.1	6.9	7.5	7.4
La Comisión Nacional de los Derechos Humanos	7.3	7.8	7.9	7.3	6.8	7.4	7.2	7.5	7.4
Los medios de comunicación	7.2	7.4	7.4	7.3	6.7	7.3	7.0	7.3	7.3
Los periodistas	7.3	7.2	7.5	7.5	6.9	7.0	7.3	7.3	7.2
Instituto Federal Electoral (IFE)	7.1	7.4	7.8	7.4	5.8	7.1	7.1	7.2	7.1
Los periódicos	7.1	6.9	7.4	7.1	6.7	6.9	6.9	7.1	7.0

Sigue

Fuente: Consulta Mitofsky, *Boletín Semanal de Consulta*, Núm. 208, febrero de 2007.

Vivienda nacional
del 16 al 19
de febrero de 2007

Confianza por zona e identificación partidista

Institución	Zona		Identificación partidista				Nivel socioeconómico		Feb 2007
	Urbano	Rural	Panista	Priísta	Perredista	Nin-guno	A/B/C +	C/D+/D/E	
Los bancos	7.0	6.8	7.3	7.1	6.6	6.7	6.8	7.0	6.9
El presidente de la República	6.7	7.0	7.9	6.8	4.9	6.7	6.6	6.8	6.8
La Suprema Corte de Justicia	6.5	7.1	6.9	7.0	6.0	6.6	6.3	6.7	6.7
La policía	6.1	6.7	6.5	6.6	5.8	6.1	5.7	6.4	6.3
Los empresarios	6.1	6.0	6.69	6.1	5.2	5.9	6.5	6.0	6.0
Los sindicatos	5.7	5.9	6.2	6.2	5.2	5.5	5.2	5.9	5.8
Los partidos políticos	5.6	5.8	6.2	6.1	4.9	5.3	5.9	5.6	5.6
Los senadores	5.5	5.9	6.2	6.0	4.7	5.4	5.7	5.6	5.6
Los diputados	5.4	5.6	6.1	5.7	4.4	5.2	5.5	5.4	5.4

Finaliza

Fuente: Consulta Mitofsky, *Boletín Semanal de Consulta*, Núm. 208, febrero de 2007.

Vivienda nacional
del 16 al 19
de febrero de 2007

Vitrina metodológica de las encuestas utilizadas

Título	Tema	Fecha del levantamiento	Tipo	Cobertura	Responsable	Fuente	Casos/ Población objetivo/ Nivel de confianza
Ven al PRD como la principal oposición; PAN, el mejor calificado	Cultura política	Del 4 al 9 de agosto de 2007	Vivienda	Nacional	Coordinación de Investigación y Opinión Pública de <i>El Universal</i>	<i>El Universal</i> , 27 de agosto de 2007, pp. A1 y A10.	994 entrevistas a ciudadanos mayores de 18 años, con margen de error de +/- 3.5% y nivel de confianza de 95%.
75% piensa que Calderón cumple con sus promesas	Cultura política	Del 17 al 20 de agosto de 2007	Vivienda	Nacional	María de las Heras	<i>Milenio Diario</i> , 27 de agosto de 2007, p.8.	1 000 ciudadanos mayores de edad. Nivel de confianza de 95% y margen de error no sobrepasa el +/- 3.2%.
PRI iguala a PRD en mala imagen	Cultura política	Del 25 al 31 enero de 2007	Vivienda	Nacional	Ipsos-Bimsa y la Coordinación de Investigación y Opinión Pública de <i>El Universal</i>	Ipsos-Bimsa/ <i>El Universal</i> , 21 de febrero de 2007, pp. A1 y A8.	1 030 entrevistas a ciudadanos mayores de 18 años, con margen de error de +/- 3.5% y nivel de confianza de 95%. Se seleccionaron 100 secciones electorales de todo el país (20 por circunscripción electoral). Los hogares y los individuos se seleccionaron de manera aleatoria.
Los mejor calificados: militares, periodistas y consejeros del IFE. Los peor calificados: líderes de maestros, ministerios públicos y diputados	Confianza en las instituciones	21 de julio de 2007	Telefónica	Nacional	María de las Heras	<i>Milenio Diario</i> , 23 de julio de 2007, p.10	500 ciudadanos mayores de edad. Nivel de confianza de 95% y margen de error no sobrepasa el +/- 4.5%.
Confianza en las instituciones	Evaluación de las instituciones	Del 16 al 19 de febrero de 2007	Vivienda	Nacional	Consulta Mitofsky	Consulta Mitofsky	1 000 ciudadanos mayores de edad. Nivel de confianza de 95% y margen de error no sobrepasa el +/- 4%.



El Centro de Estudios Sociales y de Opinión Pública lo
invita a visitarnos en nuestra dirección electrónica
<http://www.diputados.gob.mx/cesop/>