



Tendencias predominantes en estudios de opinión

1. Impacto de las reformas y contexto político

2. Evaluación regional de instituciones políticas

Octubre de 2007

La información contenida en este documento es una síntesis de las principales encuestas generadas por diversas empresas.

Esta información no refleja la opinión del CESOP ni de la Cámara de Diputados.



Nota sobre las fuentes de información

Este documento ofrece información proveniente de encuestas de opinión, elaboradas y publicadas por iniciativa y responsabilidad de las empresas que, en cada caso, se citan como fuente.

El Centro de Estudios Sociales y de Opinión Pública no solicitó ni patrocinó la elaboración de ninguno de estos estudios. Se pone a disposición de los legisladores y personal técnico de esta Cámara, como parte de las actividades de seguimiento y análisis de la opinión pública que tiene encomendadas este Centro.

Al final de este documento es posible consultar los detalles técnicos de cada una de las encuestas utilizadas, así como la fuente y el responsable de cada estudio.

Índice

1. Impacto de las reformas y contexto político	4
2. Evaluación regional de instituciones políticas	15
Vitrina metodológica de las encuestas utilizadas	37



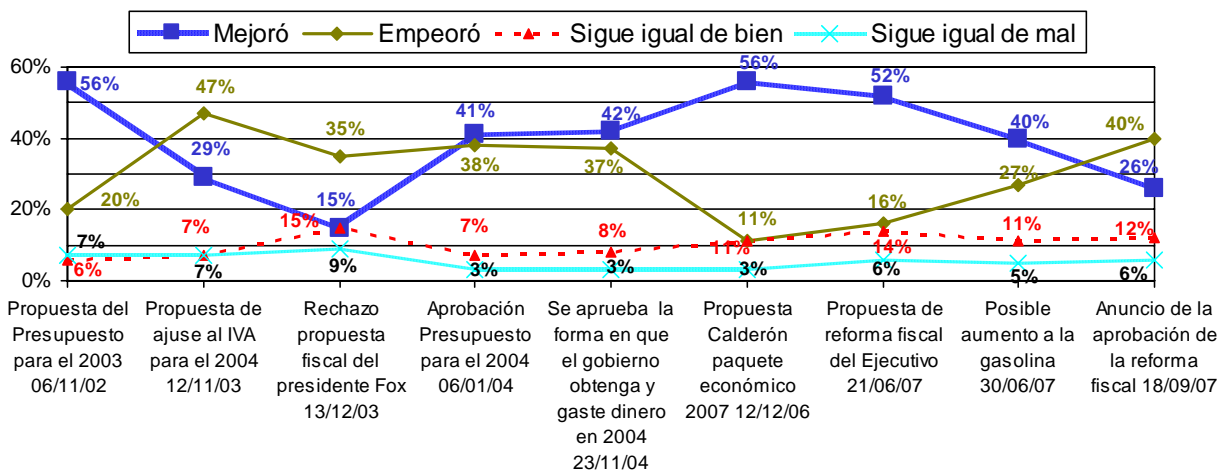


1

Impacto de las reformas y contexto político



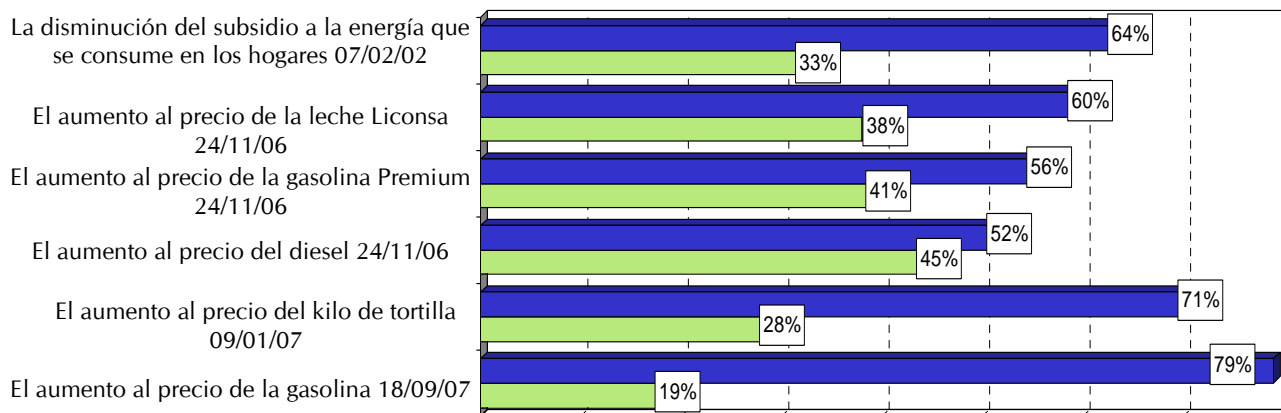
La reforma fiscal es respaldada por el presidente Calderón y el secretario de hacienda Agustín Carstens. A raíz del anuncio de la aprobación de reforma fiscal ¿su opinión sobre el presidente Felipe Calderón mejoró o empeoró?



Al sumar "Ns/Nc" = 100%

Telefónica nacional
septiembre de 2007

¿Está usted enojado o no con...?



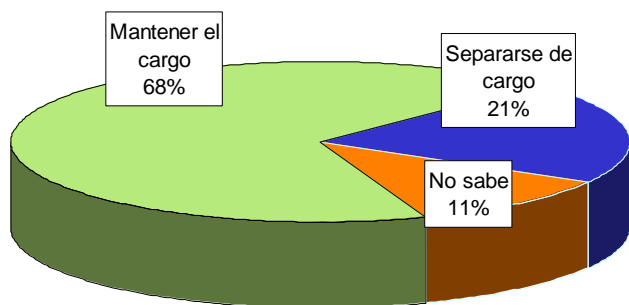
Al sumar "Ns/Nc" = 100%

■ No ■ Sí/ en parte

Fuente: BGC, Ulises Beltrán y Asociados, Acontecer Nacional y Opinión Pública, septiembre de 2007.

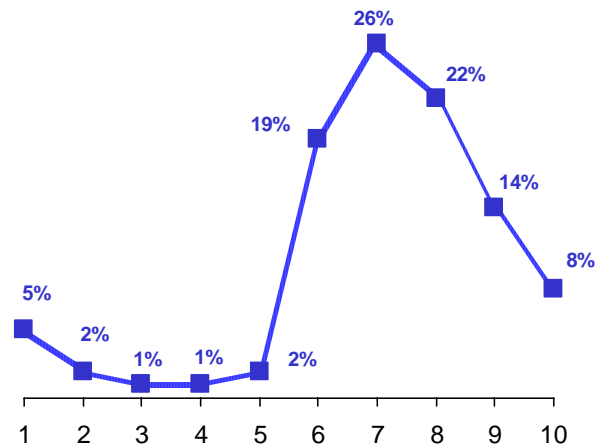
Telefónica nacional
18 y 19 de
septiembre de 2007

El principal debate que ha dificultado la reforma electoral es la permanencia o no de los consejeros electorales; desde su punto de vista, ¿deben permanecer o separarse de su cargo los actuales consejeros electorales?

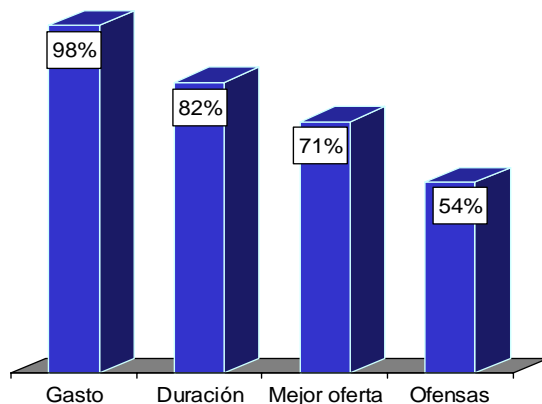


¿Cómo evalúa el desempeño del IFE en las pasadas elecciones federales del 2006?

Promedio 7.04



Desde su punto de vista, ¿qué debe modificarse en las campañas electorales en la próxima Reforma Política?

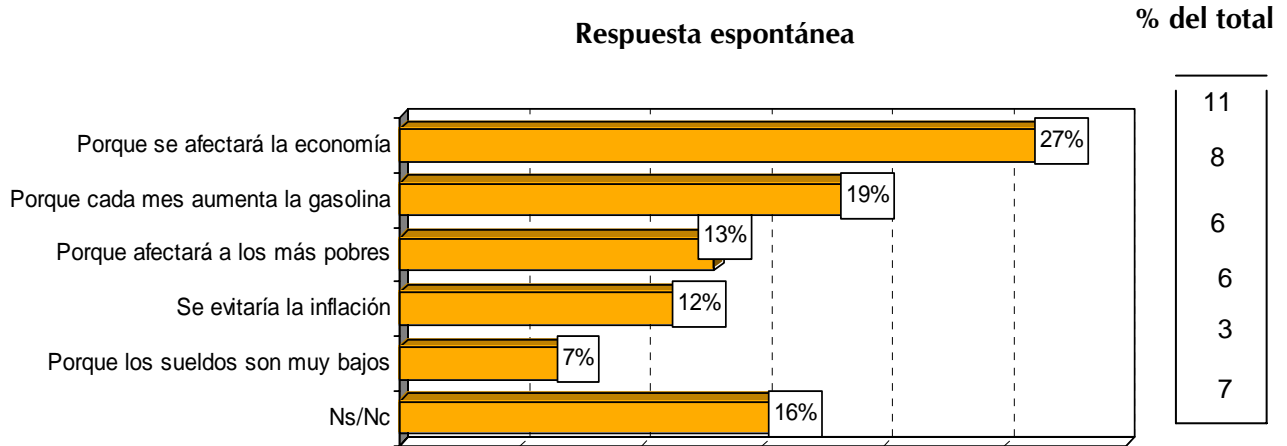


Fuente: Sigma Dos, por encargo de Grupo Fórmula, 10 de septiembre de 2007.

Telefónica nacional del 3 al 7 de septiembre de 2007

¿Por qué está de acuerdo con esta propuesta?

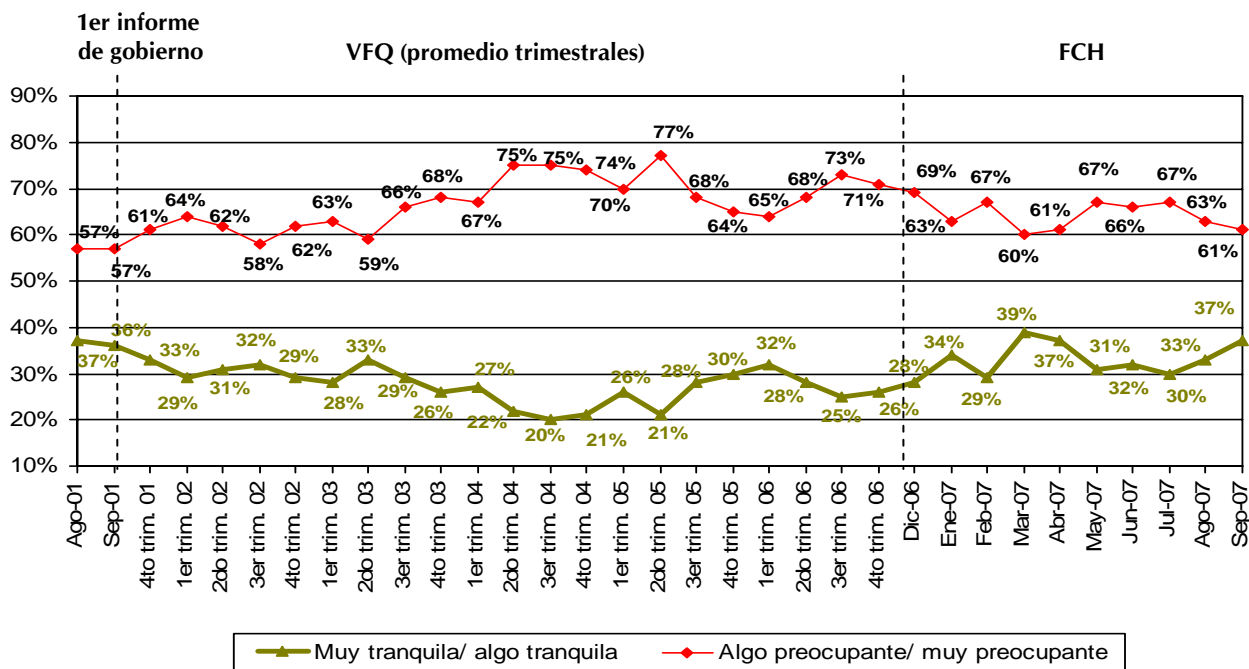
Del 72% que está de “acuerdo/ acuerdo en parte” con la propuesta de López Obrador de tomar la tribuna del Congreso para exitar que aumente el precio de la gasolina



Fuente: BGC, Ulises Beltrán y Asociados, Acontecer Nacional y Opinión Pública, septiembre de 2007.

Telefónica nacional
3 y 4 de septiembre
de 2007

Dígame, ¿cómo cree que está actualmente la situación política del país?

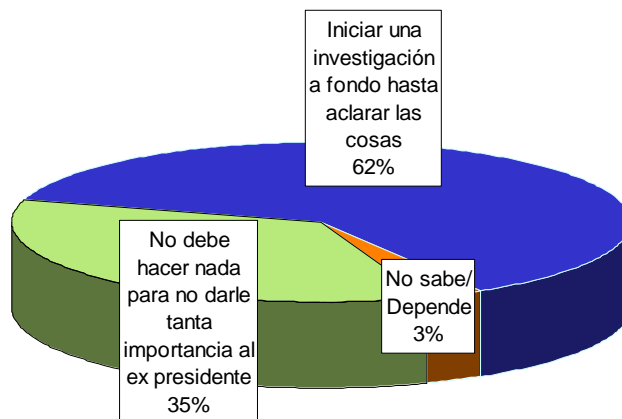


Al sumar "Ns/Nc" = 100%

Fuente: BGC, Ulises Beltrán y Asociados, Acontecer Nacional y Opinión Pública, septiembre de 2007.

Telefónica nacional
3 y 4 de septiembre
de 2007

La semana pasada salió un reportaje donde la familia Fox enseñaba la lujosa remodelación del rancho que tiene en Guanajuato. El lujo que mostraron en el reportaje levantó muchas dudas sobre el origen de su dinero. ¿Usted qué cree que debe hacer el gobierno de Felipe Calderón: iniciar una investigación hasta aclarar las cosas o cree que no debe hacer nada para no darle tanta importancia al ex presidente Vicente Fox?

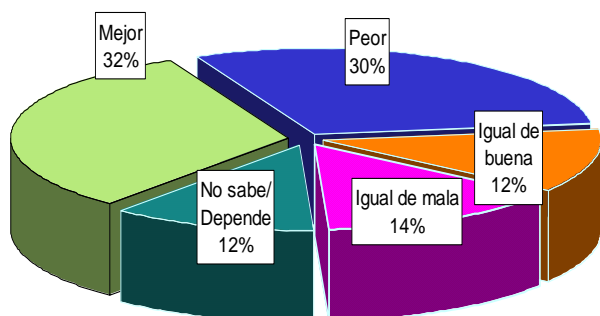


La semana pasada salió un reportaje donde la familia Fox enseñaba la lujosa remodelación del rancho que tiene en Guanajuato. Esto ha suscitado muchos comentarios al respecto le voy a leer algunos y dígame por favor si usted está de acuerdo con ellos o no.

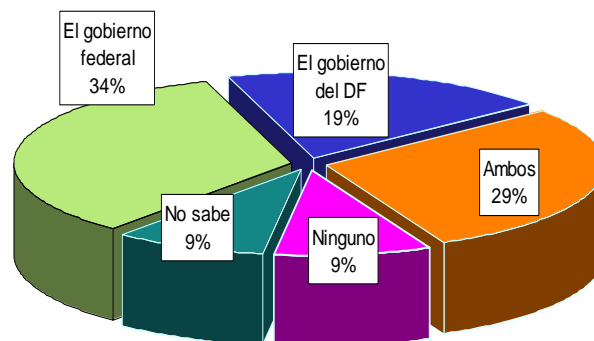
	Sí	No	No sabe
Lo hicieron sin medir las consecuencias	71%	26%	3%
La familia Fox siempre quiere llamar la atención	63%	34%	3%
Los lujos que mostraron son un insulto para el pueblo mexicano	57%	41%	2%
Ya se metieron en un lío	55%	37%	8%
Es imposible que la familia Fox haya podido hacer esa remodelación con el dinero que tenían	39%	53%	9%
Lo hicieron por presumidos	37%	56%	8%
Lo hacen para causarle conflictos a Felipe Calderón	31%	62%	7%

Telefónica nacional
29 de septiembre
de 2007

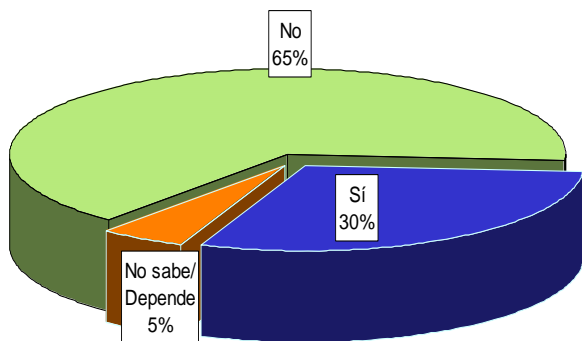
Después de saber acerca del seguro de desempleo, su opinión sobre Marcelo Ebrard es mejor o peor que antes. (Si contestaba "igual" se le preguntaba "igual de buena o igual de mala")



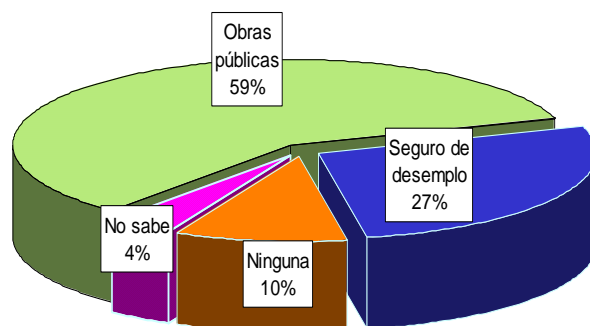
Según el secretario del Trabajo, Javier Lozano, el Distrito Federal tiene la tasa de desempleo más alta de todo el país. ¿Usted cree que el principal culpable de esta alta tasa de desempleo es el gobierno federal de Calderón o el gobierno del Distrito Federal de Ebrard?



En estos días el Jefe de Gobierno, Marcelo Ebrard, anunció que va a otorgar un seguro de desempleo de \$1,500 a las personas que hayan perdido su empleo de diciembre de 2006 a la fecha. ¿Usted cree que la gente que se encuentre sin empleo se va a conformar y va dejar de buscar trabajo o no?



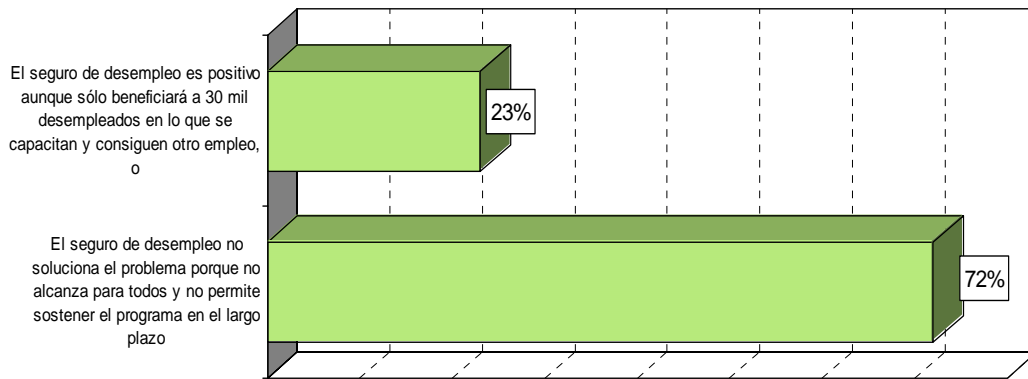
Marcelo Ebrard dijo que los recursos para el desempleo van a salir de los ahorros del refinanciamiento de la deuda del Distrito Federal. ¿Si usted fuera el jefe de Gobierno utilizaría este dinero para el seguro de desempleo o los invertiría en obras públicas para la ciudad?



Fuente: Milenio Diario, 24 de septiembre de 2007, p. 34, con base en una encuesta de María de las Heras.

Telefónica nacional
22 de septiembre
de 2007

Por otra parte, hay quienes opinan que el seguro de desempleo es positivo porque el gobierno destina dinero para apoyar de alguna manera a quien perdió el empleo, otros piensan que no es adecuado porque no hay fondos en el gobierno del DF para todos los desempleados ni para mantener el seguro en el largo plazo. ¿Qué se acerca más a lo que usted piensa...?

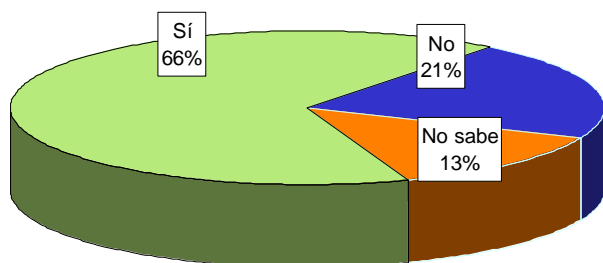


Al sumar "Ns/Nc" = 100%

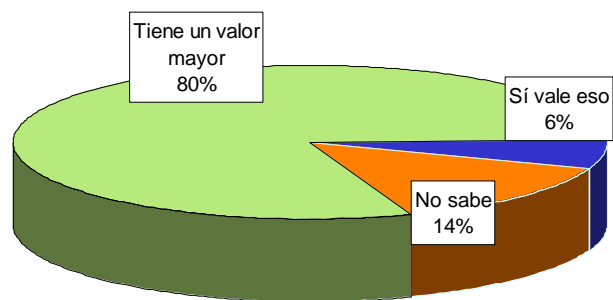
Fuente: BGC, Ulises Beltrán y Asociados, *Acontecer Nacional y Opinión Pública*, septiembre de 2007.

Telefónica DF
19 y 20 de
septiembre de 2007

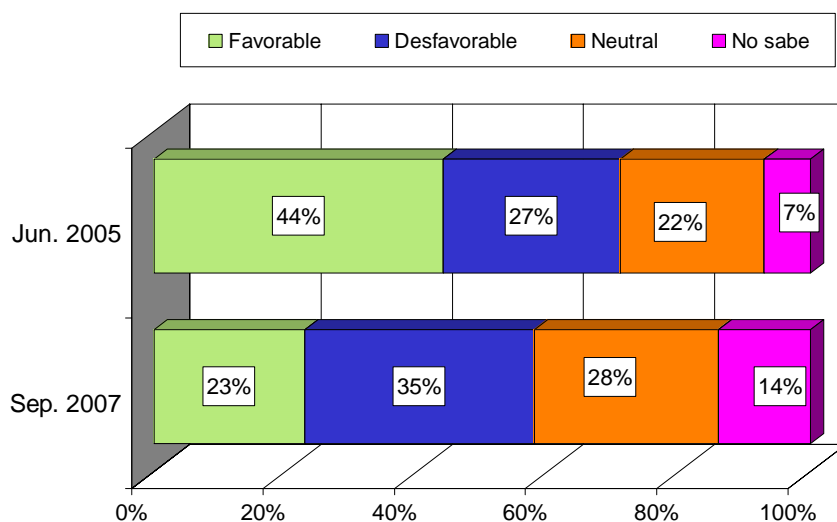
¿Considera que Vicente Fox pudo haber incurrido en enriquecimiento ilícito durante su gobierno?



¿Cree que el rancho del ex Presidente tiene un valor de 300 mil pesos, tal como él lo declaró?



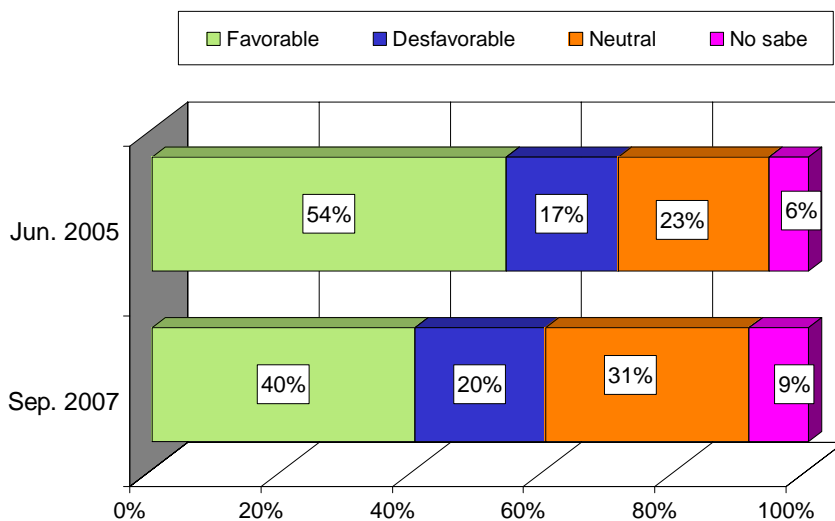
¿Cuál es su opinión acerca de Marta Sahagún?



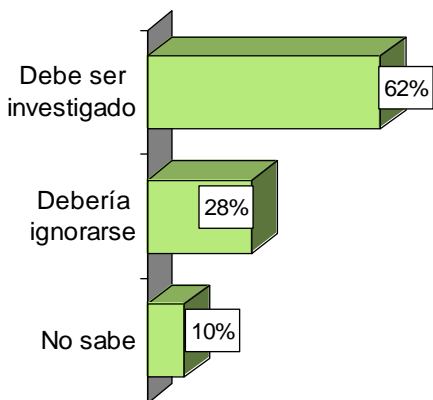
Fuente: *Reforma*, 3 de octubre de 2007, pp. 1 y 7.

Telefónica nacional
29 y 30
de septiembre
de 2007

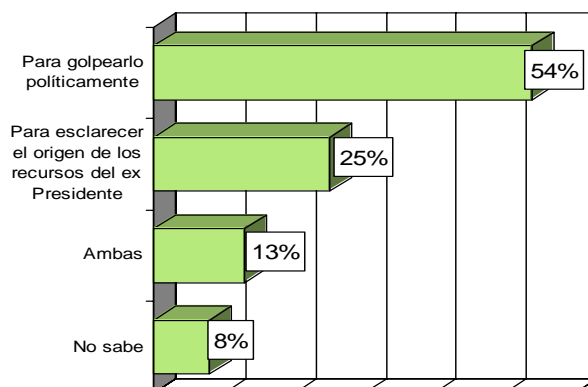
¿Cuál es su opinión acerca de Vicente Fox?



¿Cree que Vicente Fox debería ser investigado y, de ser necesario, llegar a las últimas consecuencias, o el tema debe ignorarse porque es pura política y un intento por desprestigiar al ex Presidente?



¿Cuál cree que es la principal razón por la que los partidos de oposición demandan que se investigue a Vicente Fox?



Fuente: Reforma, 3 de octubre de 2007, pp. 1 y 7.

Telefónica nacional
29 y 30
de septiembre
de 2007






2

Evaluación regional de instituciones políticas

Se incluyó información de los partidos políticos para los cuales existe información pública disponible



En general, ¿usted aprueba o desaprueba la forma en que el Presidente de la República Felipe Calderón realiza su trabajo?

	<i>Desaprueba poco y mucho</i>	<i>Desaprueba mucho</i>	<i>Desaprueba poco</i>	<i>Aprueba poco y mucho</i>	<i>Aprueba poco</i>	<i>Aprueba mucho</i>	<i>Opinión favorable efectiva*</i>
Nacional	23%	11%	13%	69%	46%	23%	46.0%
Chihuahua	12%	4%	8%	87%	55%	32%	75.0%
Nuevo León	13%	7%	6%	85%	44%	41%	72.0%
Chiapas	11%	5%	6%	83%	62%	21%	72.0%
Baja California Sur	12%	4%	8%	83%	50%	33%	71.0%
Campeche	11%	2%	9%	80%	51%	29%	69.0%
Guanajuato	14%	4%	10%	82%	48%	34%	68.0%
Coahuila	15%	2%	13%	81%	60%	21%	66.0%
Tamaulipas	16%	6%	10%	82%	36%	46%	66.0%
Colima	11%	5%	6%	76%	54%	22%	65.0%
Durango	11%	4%	7%	75%	56%	19%	64.0%
Sinaloa	12%	4%	8%	75%	53%	22%	63.0%
Nayarit	15%	9%	6%	76%	36%	40%	61.0%
Jalisco	17%	5%	12%	76%	51%	25%	59.0%
Yucatán	17%	5%	12%	76%	47%	29%	59.0%
San Luis Potosí	14%	4%	10%	72%	52%	20%	58.0%
Sonora	16%	7%	9%	72%	37%	35%	56.0%
Querétaro	20%	6%	14%	75%	43%	32%	55.0%
Aguascalientes	22%	6%	16%	76%	48%	28%	54.0%
Puebla	20%	13%	7%	72%	37%	35%	52.0%
Oaxaca	19%	9%	10%	71%	57%	14%	52.0%
Tlaxcala	19%	10%	9%	71%	53%	18%	52.0%
Michoacán	20%	8%	12%	70%	45%	25%	50.0%

Sigue

Fuente: Parametría, Carta Paramétrica, 24 de septiembre de 2007.

Vivienda nacional
del 23 de julio al 6
de agosto de 2007

En general, ¿usted aprueba o desaprueba la forma en que el Presidente de la República Felipe Calderón realiza su trabajo?

	<i>Desaprueba poco y mucho</i>	<i>Desaprueba mucho</i>	<i>Desaprueba poco</i>	<i>Aprueba poco y mucho</i>	<i>Aprueba poco</i>	<i>Aprueba mucho</i>	<i>Opinión favorable efectiva*</i>
Tabasco	18%	7%	11%	67%	54%	13%	49.0%
Hidalgo	22%	5%	17%	71%	54%	17%	49.0%
Veracruz	20%	5%	15%	67%	59%	8%	47.0%
Zacatecas	24%	7%	17%	65%	55%	10%	41.0%
Quintana Roo	23%	11%	12%	64%	49%	15%	41.0%
Guerrero	23%	9%	14%	61%	47%	14%	38.0%
México	32%	15%	17%	65%	48%	17%	33.0%
Baja California	33%	20%	13%	65%	29%	36%	32.0%
Morelos	34%	16%	18%	56%	42%	14%	22.0%
Distrito Federal	52%	26%	26%	46%	26%	20%	-6.0%

Suma 100% al agregar "ns/Nc"

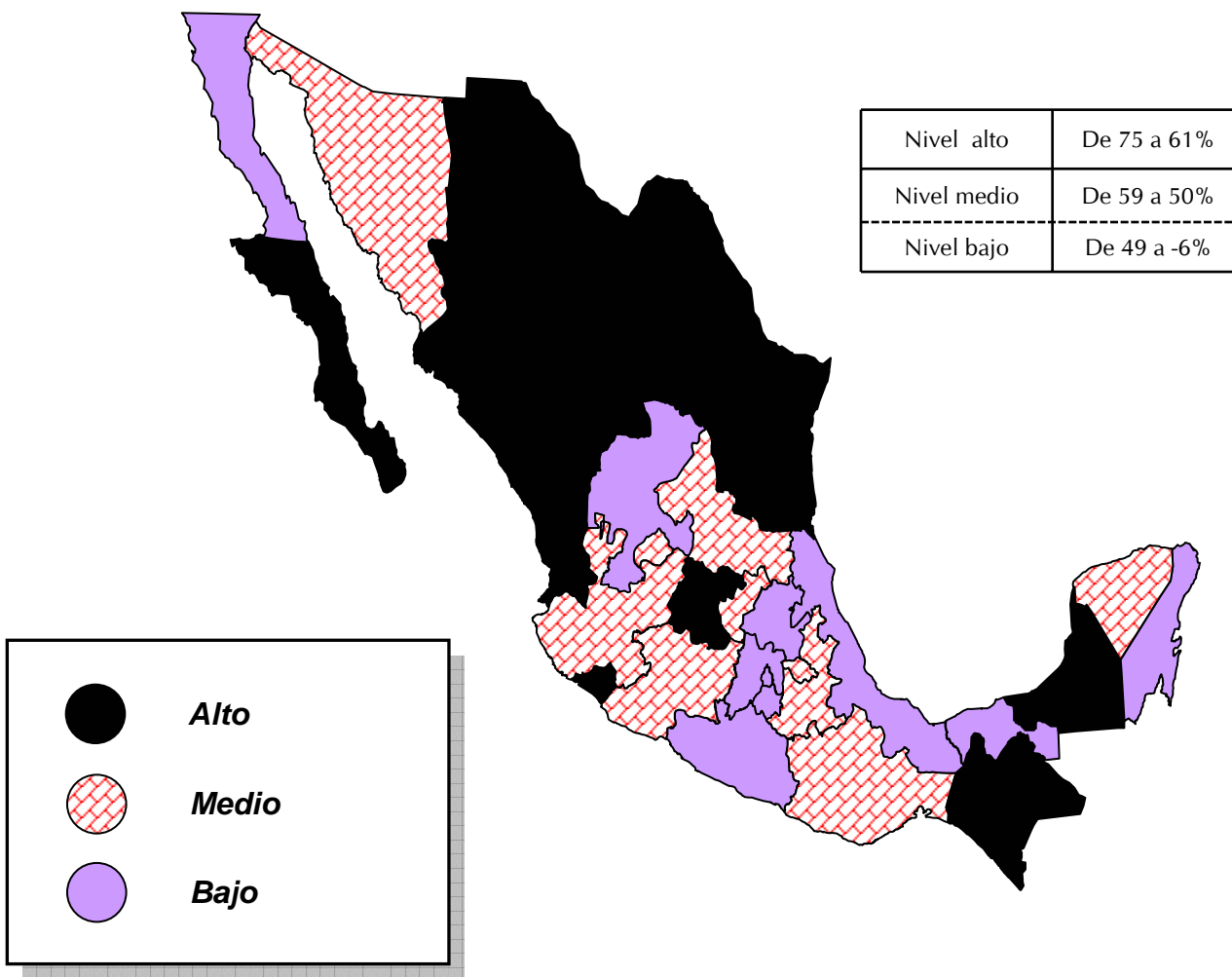
*Es la resta de las opiniones favorables menos desfavorables

Finaliza

Fuente: Parametría, Carta Paramétrica, 24 de septiembre de 2007.

Vivienda nacional
del 23 de julio al 6
de agosto de 2007

Niveles de aprobación efectiva del trabajo realizado por el Presidente de la República*



* Calculado con base en la resta de las opiniones favorables menos desfavorables

Fuente: Parametría, Carta Paramétrica, 24 de septiembre de 2007.

Vivienda nacional
del 23 de julio al 6
de agosto de 2007

En general, ¿usted aprueba o desaprueba la forma en que los diputados federales realizan su trabajo?

	<i>Desaprueba poco y mucho</i>	<i>Desaprueba mucho</i>	<i>Desaprueba poco</i>	<i>Aprueba poco y mucho</i>	<i>Aprueba poco</i>	<i>Aprueba mucho</i>	<i>Opinión favorable efectiva*</i>
Nacional	42%	19%	23%	34%	28%	6%	-8.0%
Colima	26%	12%	14%	49%	37%	12%	23.0%
Sonora	22%	7%	15%	43%	31%	12%	21.0%
Chihuahua	37%	15%	22%	56%	46%	10%	19.0%
Yucatán	32%	12%	20%	51%	45%	6%	19.0%
Coahuila	38%	8%	30%	55%	45%	10%	17.0%
Guerrero	28%	7%	21%	44%	38%	6%	16.0%
Quintana Roo	28%	12%	16%	44%	37%	7%	16.0%
Campeche	33%	7%	26%	48%	40%	8%	15.0%
Baja California Sur	37%	14%	23%	50%	40%	10%	13.0%
Sinaloa	22%	5%	17%	34%	31%	3%	12.0%
Oaxaca	33%	11%	22%	42%	36%	6%	9.0%
Tabasco	32%	10%	22%	39%	32%	7%	7.0%
Puebla	27%	17%	9%	32%	24%	8%	5.0%
Querétaro	34%	15%	19%	38%	29%	9%	4.0%
Baja California	46%	25%	21%	49%	33%	16%	3.0%
Nayarit	33%	15%	18%	36%	24%	12%	3.0%
Nuevo León	44%	19%	25%	46%	41%	5%	2.0%
San Luis Potosí	23%	12%	11%	22%	20%	2%	-1.0%
Chiapas	44%	20%	24%	39%	34%	5%	-5.0%
Tamaulipas	44%	25%	19%	39%	33%	6%	-5.0%
Durango	39%	12%	27%	33%	29%	4%	-6.0%

Sigue

Fuente: Parametría, Carta Paramétrica, 24 de septiembre de 2007.

Vivienda nacional
del 23 de julio al 6
de agosto de 2007

En general, ¿usted aprueba o desaprueba la forma en que los diputados federales realizan su trabajo?

	<i>Desaprueba poco y mucho</i>	<i>Desaprueba mucho</i>	<i>Desaprueba poco</i>	<i>Aprueba poco y mucho</i>	<i>Aprueba poco</i>	<i>Aprueba mucho</i>	<i>Opinión favorable efectiva*</i>
Guanajuato	48%	16%	32%	36%	29%	7%	-12.0%
Morelos	46%	20%	26%	33%	29%	4%	-13.0%
Hidalgo	50%	18%	32%	33%	30%	3%	-17.0%
México	53%	25%	28%	35%	31%	4%	-18.0%
Aguascalientes	52%	16%	36%	32%	27%	5%	-20.0%
Michoacán	40%	17%	23%	19%	17%	2%	-21.0%
Jalisco	44%	26%	18%	22%	18%	4%	-22.0%
Veracruz	33%	15%	18%	11%	10%	1%	-22.0%
Zacatecas	49%	18%	31%	24%	23%	1%	-25.0%
Tlaxcala	48%	31%	17%	20%	18%	2%	-28.0%
Distrito Federal	60%	29%	31%	28%	21%	7%	-32.0%

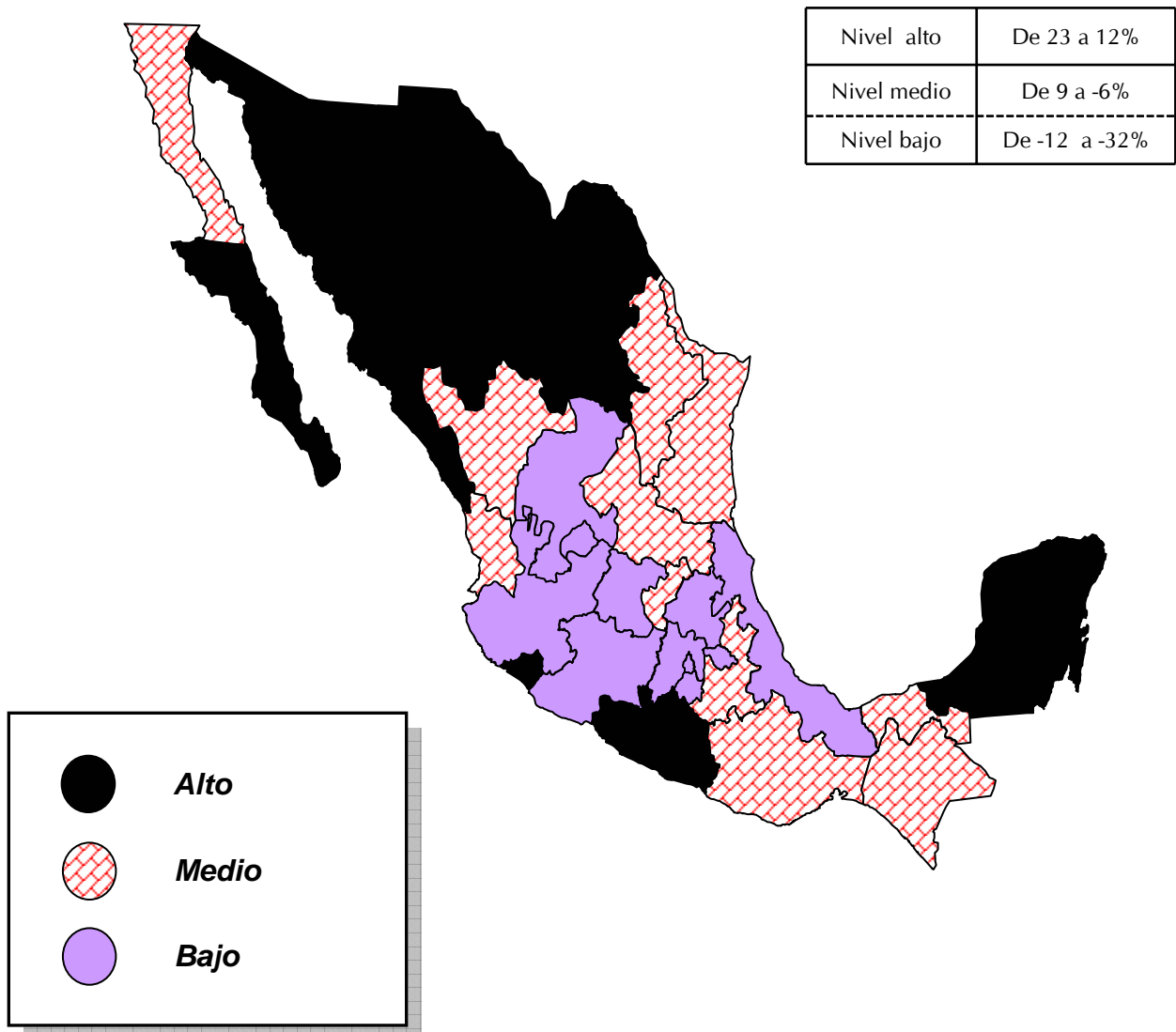
Finaliza

Suma 100% al agregar "ns/Nc"

*Es la resta de las opiniones favorables menos desfavorables

Fuente: Parametría, *Carta Paramétrica*, 24 de septiembre de 2007.

Niveles de aprobación efectiva del trabajo realizado por los diputados federales*



* Calculado con base en la resta de las opiniones favorables menos desfavorables

Fuente: Parametría, Carta Paramétrica, 24 de septiembre de 2007.

Vivienda nacional
del 23 de julio al 6
de agosto de 2007

En general, ¿usted aprueba o desaprueba la forma en que los senadores realizan su trabajo?

	<i>Desaprueba poco y mucho</i>	<i>Desaprueba mucho</i>	<i>Desaprueba poco</i>	<i>Aprueba poco y mucho</i>	<i>Aprueba poco</i>	<i>Aprueba mucho</i>	<i>Opinión favorable efectiva*</i>
Nacional	42%	20%	22%	34%	28%	6%	-8%
Colima	25%	12%	13%	49%	37%	12%	24.0%
Sonora	21%	7%	14%	44%	32%	12%	23.0%
Yucatán	31%	11%	20%	50%	44%	6%	19.0%
Coahuila	38%	8%	30%	55%	45%	10%	17.0%
Quintana Roo	28%	13%	15%	43%	37%	6%	15.0%
Baja California Sur	36%	13%	23%	50%	40%	10%	14.0%
Guerrero	29%	9%	20%	43%	38%	5%	14.0%
Chihuahua	40%	17%	23%	53%	44%	9%	13.0%
Campeche	35%	8%	27%	45%	39%	6%	10.0%
Sinaloa	24%	6%	18%	33%	30%	3%	9.0%
Oaxaca	33%	11%	22%	42%	37%	5%	9.0%
Tabasco	33%	11%	22%	39%	32%	7%	6.0%
Nuevo León	43%	22%	21%	47%	38%	9%	4.0%
Querétaro	34%	15%	19%	38%	29%	9%	4.0%
Nayarit	33%	14%	19%	36%	24%	12%	3.0%
Puebla	28%	18%	10%	31%	23%	8%	3.0%
Baja California	48%	26%	22%	47%	32%	15%	-1.0%
Durango	36%	11%	25%	33%	29%	4%	-3.0%
San Luis Potosí	24%	12%	12%	21%	19%	2%	-3.0%
Chiapas	44%	21%	23%	38%	34%	4%	-6.0%

Sigue

Fuente: Parametría, Carta Paramétrica, 24 de septiembre de 2007.

Vivienda nacional
del 23 de julio al 6
de agosto de 2007

En general, ¿usted aprueba o desaprueba la forma en que los senadores realizan su trabajo?

	<i>Desaprueba poco y mucho</i>	<i>Desaprueba mucho</i>	<i>Desaprueba poco</i>	<i>Aprueba poco y mucho</i>	<i>Aprueba poco</i>	<i>Aprueba mucho</i>	<i>Opinión favorable efectiva*</i>
Tamaulipas	47%	30%	17%	36%	31%	5%	-11.0%
Morelos	44%	20%	24%	33%	29%	4%	-11.0%
Hidalgo	50%	18%	32%	34%	31%	3%	-16.0%
México	52%	26%	25%	35%	31%	4%	-17.0%
Guanajuato	50%	21%	29%	31%	25%	6%	-19.0%
Aguascalientes	51%	22%	29%	30%	25%	5%	-21.0%
Jalisco	44%	27%	17%	22%	18%	4%	-22.0%
Michoacán	39%	16%	39%	17%	15%	2%	-22.0%
Veracruz	33%	15%	18%	10%	9%	1%	-23.0%
Zacatecas	49%	18%	31%	23%	22%	1%	-26.0%
Distrito Federal	60%	30%	30%	29%	22%	7%	-31.0%
Tlaxcala	50%	35%	15%	17%	15%	2%	-33.0%

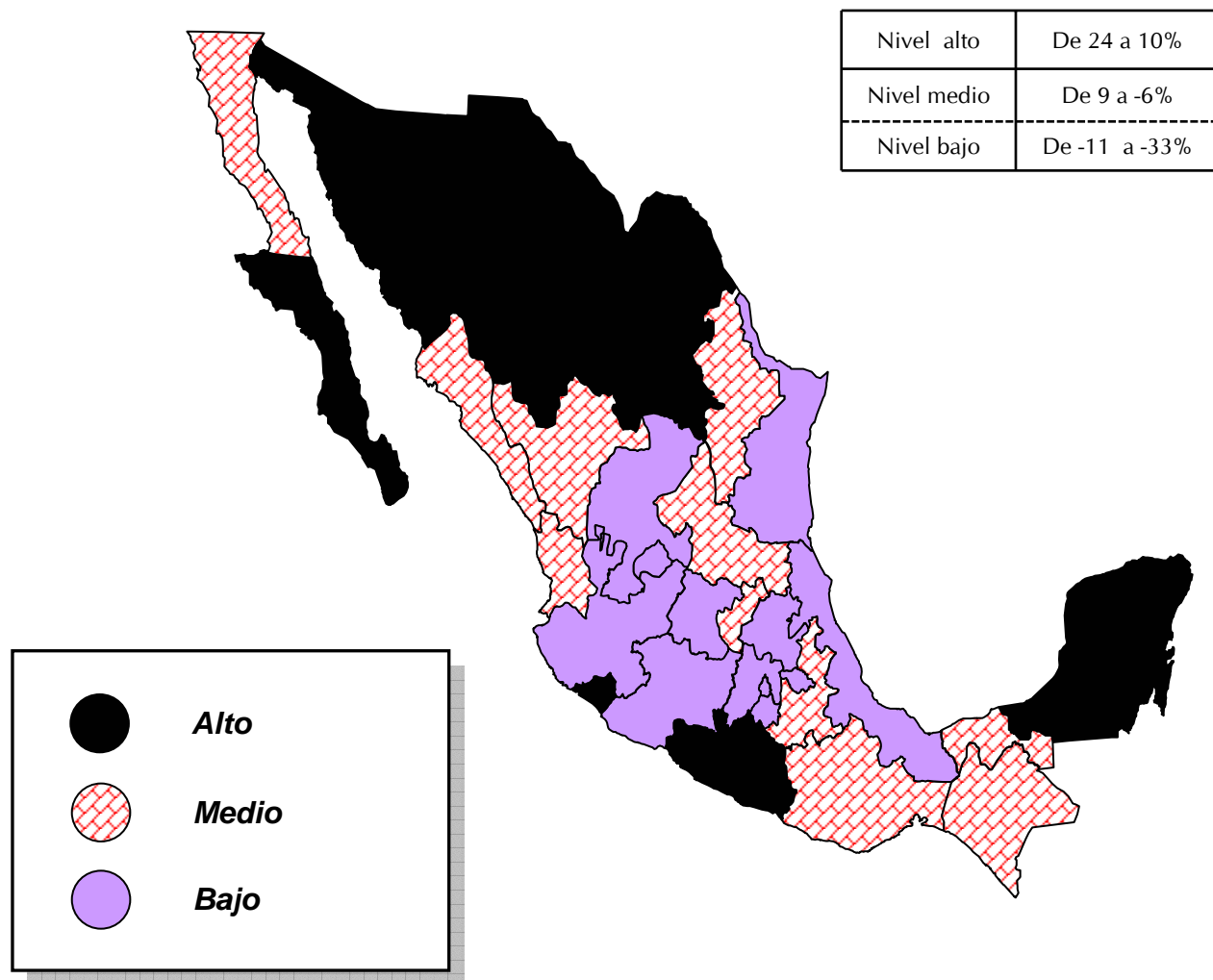
Suma 100% al agregar "ns/Nc"

Finaliza

*Es la resta de las opiniones favorables menos desfavorables

Fuente: Parametría, *Carta Paramétrica*, 24 de septiembre de 2007.

Niveles de aprobación efectiva del trabajo realizado por los senadores*



* Calculado con base en la resta de las opiniones favorables menos desfavorables

Fuente: Parametría, Carta Paramétrica, 24 de septiembre de 2007.

Vivienda nacional
del 23 de julio al 6
de agosto de 2007

¿Ha oído hablar o no del PAN?

	<i>Sí ha oído hablar</i>
Nacional	99%
Nuevo León	100%
Tamaulipas	100%
Guanajuato	100%
San Luis Potosí	99%
Jalisco	99%
Querétaro	100%
Nayarit	100%
Campeche	98%
Sinaloa	100%
Sonora	100%
Colima	100%
Veracruz	100%
Baja California Sur	98%
Chiapas	100%
Aguascalientes	98%
Tlaxcala	99%

	<i>Sí ha oído hablar</i>
Chihuahua	96%
Puebla	100%
Durango	98%
Yucatán	99%
Coahuila	100%
Michoacán	100%
Tabasco	99%
Zacatecas	99%
Oaxaca	100%
Guerrero	100%
Quintana Roo	95%
Hidalgo	87%
Morelos	100%
Baja California	100%
Distrito Federal	100%
México	99%

Suma 100% al agregar "Regular" y "Ns/ Nc"

Fuente: Parametría, *Carta Paramétrica*, 24 de septiembre de 2007.

**¿Y cuál es su opinión sobre el PAN?
(sólo entre aquellos que dicen conocerlo)**

	Muy buena	Buena	Positiva (suma de muy buena y buena)	Mala	Muy mala	Negativa (suma de mala y muy mala)	Opinión efectiva *
Nacional	9%	36%	45%	12%	4%	16%	29%
Nuevo León	30%	39%	69%	2%	3%	5%	64%
Tamaulipas	23%	44%	67%	6%	1%	7%	60%
Guanajuato	13%	49%	62%	6%	1%	7%	55%
San Luis Potosí	9%	50%	59%	7%	1%	8%	51%
Jalisco	10%	51%	61%	8%	5%	13%	48%
Querétaro	10%	49%	59%	9%	3%	12%	47%
Nayarit	9%	47%	56%	8%	4%	12%	44%
Campeche	10%	41%	51%	7%	0%	7%	44%
Sinaloa	2%	49%	51%	7%	1%	8%	43%
Sonora	7%	50%	57%	9%	5%	14%	43%
Colima	5%	41%	46%	8%	2%	10%	36%
Veracruz	6%	40%	46%	8%	2%	10%	36%
Baja California Sur	6%	40%	46%	8%	3%	11%	35%
Chiapas	4%	40%	44%	9%	1%	10%	34%
Aguascalientes	4%	45%	49%	13%	2%	15%	34%
Tlaxcala	7%	45%	52%	17%	2%	19%	33%
Chihuahua	12%	33%	45%	12%	1%	13%	32%
Puebla	12%	34%	46%	11%	4%	15%	31%
Durango	5%	39%	44%	10%	5%	15%	29%
Yucatán	16%	30%	46%	16%	3%	19%	27%
Coahuila	6%	32%	38%	10%	3%	13%	25%

Sigue

Fuente: Parametría, Carta Paramétrica, 24 de septiembre de 2007.

Vivienda nacional del 23 de julio al 6 de agosto de 2007

**¿Y cuál es su opinión sobre el PAN?
(sólo entre aquellos que dicen conocerlo)**

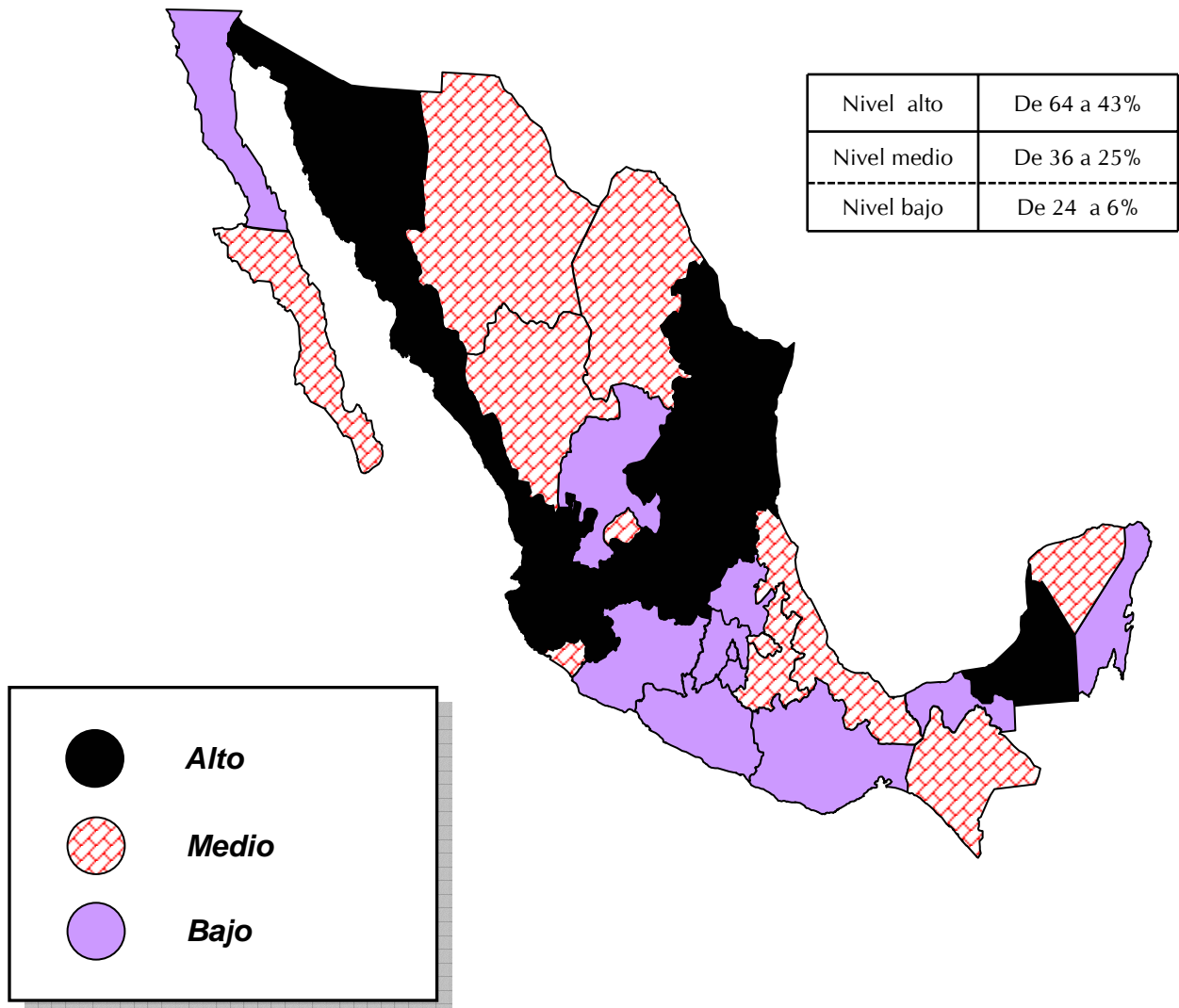
	Muy buena	Buena	Positiva (suma de muy buena y buena)	Mala	Muy mala	Negativa (suma de mala y muy mala)	Opinión efectiva *
Michoacán	6%	31%	37%	11%	2%	13%	24%
Tabasco	1%	34%	35%	9%	3%	12%	23%
Zacatecas	6%	34%	40%	15%	2%	17%	23%
Oaxaca	5%	27%	32%	8%	2%	10%	22%
Guerrero	3%	29%	32%	12%	2%	14%	18%
Quintana Roo	7%	25%	32%	10%	4%	14%	18%
Hidalgo	4%	30%	34%	14%	5%	19%	15%
Morelos	6%	30%	36%	19%	3%	22%	14%
Baja California	18%	26%	44%	21%	15%	36%	8%
Distrito Federal	10%	28%	38%	18%	13%	31%	7%
México	7%	27%	34%	21%	7%	28%	6%

Suma 100% al agregar "Regular" y "Ns/ Nc"

Finaliza

*Opinión efectiva es la resta de opinión positiva menos la opinión negativa

*Niveles de aprobación efectiva del PAN**



* Calculado con base en la resta de la opinión positiva menos la opinión negativa

Fuente: Parametría, Carta Paramétrica, 24 de septiembre de 2007.

Vivienda nacional
del 23 de julio al 6
de agosto de 2007

¿Ha oído hablar o no del PRI?

	<i>Sí ha oído hablar</i>
Nacional	99%
Tamaulipas	100%
Nuevo León	100%
Chihuahua	97%
Coahuila	100%
Yucatán	98%
Sonora	100%
Campeche	100%
Guerrero	100%
Nayarit	100%
Durango	99%
Tabasco	99%
Hidalgo	92%
Veracruz	100%
Baja California	99%
Puebla	100%
Colima	100%

	<i>Sí ha oído hablar</i>
Chiapas	100%
Sinaloa	100%
Quintana Roo	94%
Oaxaca	100%
Aguascalientes	98%
San Luis Potosí	99%
Zacatecas	99%
Baja California Sur	98%
México	99%
Jalisco	100%
Guanajuato	98%
Michoacán	100%
Querétaro	100%
Morelos	100%
Distrito Federal	97%
Tlaxcala	99%

Suma 100% al agregar "Regular" y "Ns/ Nc"

Fuente: Parametría, Carta Paramétrica, 24 de septiembre de 2007.

**¿Y cuál es su opinión sobre el PRI?
(sólo entre aquellos que dicen conocerlo)**

	Muy buena	Buena	Positiva (suma de muy buena y buena)	Mala	Muy mala	Negativa (suma de mala y muy mala)	Opinión efectiva *
Nacional	6%	28%	34%	20%	6%	26%	8%
Tamaulipas	31%	33%	64%	8%	1%	9%	55%
Nuevo León	15%	45%	60%	8%	4%	12%	48%
Chihuahua	13%	38%	51%	9%	0%	9%	42%
Coahuila	6%	41%	47%	9%	3%	12%	35%
Yucatán	15%	33%	48%	13%	0%	13%	35%
Sonora	6%	41%	47%	13%	4%	17%	30%
Campeche	8%	36%	44%	13%	2%	15%	29%
Guerrero	2%	40%	42%	13%	3%	16%	26%
Nayarit	8%	40%	48%	17%	5%	22%	26%
Durango	6%	35%	41%	14%	3%	17%	24%
Tabasco	3%	38%	41%	15%	3%	18%	23%
Hidalgo	6%	36%	42%	15%	6%	21%	21%
Veracruz	4%	36%	40%	14%	6%	20%	20%
Baja California	19%	29%	48%	22%	8%	30%	18%
Puebla	11%	31%	42%	16%	9%	25%	17%
Colima	4%	33%	37%	20%	2%	22%	15%
Chiapas	3%	33%	36%	17%	5%	22%	14%
Sinaloa	3%	31%	34%	18%	2%	20%	14%
Quintana Roo	6%	21%	27%	15%	4%	19%	8%
Oaxaca	4%	28%	32%	20%	7%	27%	5%
Aguascalientes	2%	21%	23%	19%	2%	21%	2%
San Luis Potosí	2%	25%	27%	21%	5%	26%	1%

Sigue

Fuente: Parametría, Carta Paramétrica, 24 de septiembre de 2007.

Vivienda nacional del 23 de julio al 6 de agosto de 2007

¿Y cuál es su opinión sobre el PRI? (sólo entre aquellos que dicen conocerlo)

	<i>Muy buena</i>	<i>Buena</i>	<i>Positiva (suma de muy buena y buena)</i>	<i>Mala</i>	<i>Muy mala</i>	<i>Negativa (suma de mala y muy mala)</i>	<i>Opinión efectiva *</i>
Zacatecas	2%	21%	23%	22%	3%	25%	-2%
Baja California Sur	6%	20%	26%	20%	8%	28%	-2%
México	4%	23%	27%	24%	8%	32%	-5%
Jalisco	1%	23%	24%	22%	11%	33%	-9%
Guanajuato	2%	13%	15%	25%	2%	27%	-12%
Michoacán	2%	16%	18%	29%	7%	36%	-18%
Querétaro	0%	14%	14%	31%	5%	36%	-22%
Morelos	1%	15%	16%	35%	9%	44%	-28%
Distrito Federal	4%	15%	19%	33%	15%	48%	-29%
Tlaxcala	5%	13%	18%	38%	13%	51%	-33%

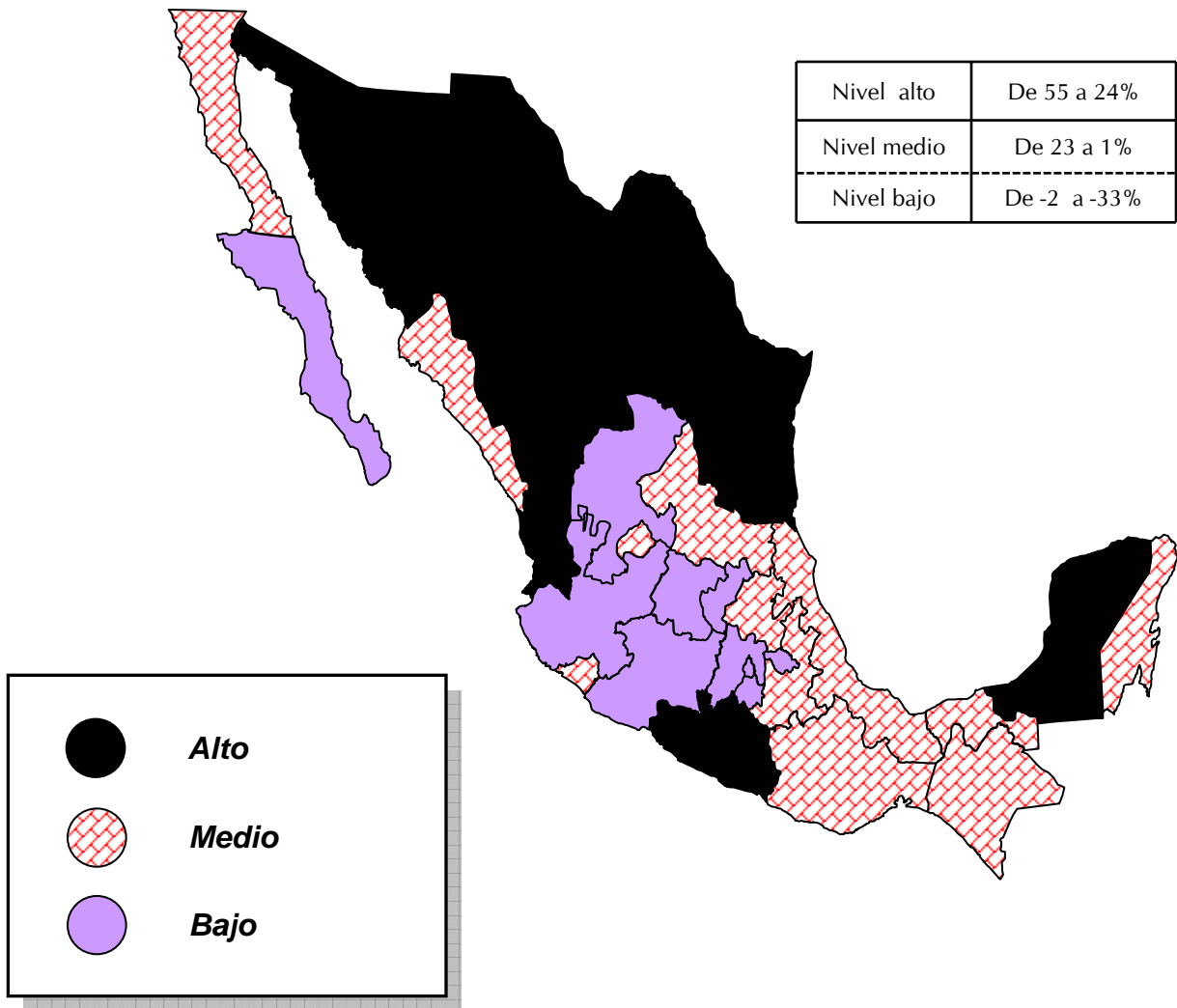
Suma 100% al agregar "Regular" y "Ns/ Nc"

Finaliza

*Opinión efectiva es la resta de opinión positiva menos la opinión negativa

Fuente: Parametría, Carta Paramétrica, 24 de septiembre de 2007.

Niveles de aprobación efectiva del PRI*



* Calculado con base en la resta de la opinión positiva menos la opinión negativa

Fuente: Parametría, Carta Paramétrica, 24 de septiembre de 2007.

Vivienda nacional
del 23 de julio al 6
de agosto de 2007

¿Ha oído hablar o no del PRD?

	<i>Sí ha oído hablar</i>
Nacional	97%
Distrito Federal	99%
Chiapas	100%
Guerrero	100%
Baja California Sur	97%
Sinaloa	100%
Tabasco	99%
Zacatecas	99%
Campeche	96%
Nuevo León	99%
Tlaxcala	99%
Quintana Roo	92%
Michoacán	100%
Chihuahua	95%
Oaxaca	99%
Coahuila	99%
Morelos	99%

	<i>Sí ha oído hablar</i>
México	99%
Hidalgo	85%
Nayarit	100%
Baja California	91%
Veracruz	99%
Aguascalientes	95%
Tamaulipas	95%
Sonora	100%
San Luis Potosí	96%
Guanajuato	96%
Yucatán	86%
Colima	100%
Querétaro	99%
Durango	91%
Puebla	99%
Jalisco	98%

Suma 100% al agregar "Regular" y "Ns/ Nc"

Fuente: Parametría, Carta Paramétrica, 24 de septiembre de 2007.

Vivienda nacional
del 23 de julio al 6
de agosto de 2007

Evaluación regional de las instituciones políticas

**¿Y cuál es su opinión sobre el PRD?
(sólo entre aquellos que dicen conocerlo)**

	Muy buena	Buena	Positiva (suma de muy buena y buena)	Mala	Muy mala	Negativa (suma de mala y muy mala)	Opinión efectiva *
Nacional	4%	20%	24%	23%	9%	32%	-8%
Distrito Federal	12%	31%	43%	14%	6%	20%	23%
Chiapas	6%	29%	35%	15%	2%	17%	18%
Guerrero	3%	31%	34%	18%	1%	19%	15%
Baja California Sur	6%	28%	34%	17%	7%	24%	10%
Sinaloa	0%	22%	22%	12%	1%	13%	9%
Tabasco	1%	26%	27%	17%	2%	19%	8%
Zacatecas	3%	26%	29%	21%	4%	25%	4%
Campeche	2%	25%	27%	19%	5%	24%	3%
Nuevo León	9%	23%	32%	21%	10%	31%	1%
Tlaxcala	5%	28%	33%	24%	8%	32%	1%
Quintana Roo	7%	14%	21%	16%	4%	20%	1%
Michoacán	2%	24%	26%	16%	10%	26%	0%
Chihuahua	4%	20%	24%	23%	3%	26%	-2%
Oaxaca	1%	21%	22%	19%	6%	25%	-3%
Coahuila	1%	20%	21%	17%	9%	26%	-5%
Morelos	3%	21%	24%	24%	7%	31%	-7%
México	5%	21%	26%	28%	6%	34%	-8%
Hidalgo	1%	16%	17%	20%	7%	27%	-10%
Nayarit	2%	18%	20%	22%	11%	33%	-13%
Baja California	6%	15%	21%	24%	12%	36%	-15%
Veracruz	0%	18%	18%	23%	11%	34%	-16%
Aguascalientes	1%	12%	13%	29%	3%	32%	-19%
Tamaulipas	4%	20%	24%	20%	23%	43%	-19%

Sigue

Fuente: Parametría, Carta Paramétrica, 24 de septiembre de 2007.

Vivienda nacional del 23 de julio al 6 de agosto de 2007

**¿Y cuál es su opinión sobre el PRD?
(sólo entre aquellos que dicen conocerlo)**

	<i>Muy buena</i>	<i>Buena</i>	<i>Positiva (suma de muy buena y buena)</i>	<i>Mala</i>	<i>Muy mala</i>	<i>Negativa (suma de mala y muy mala)</i>	<i>Opinión efectiva *</i>
Sonora	2%	16%	18%	26%	14%	40%	-22%
San Luis Potosí	1%	14%	15%	28%	9%	37%	-22%
Guanajuato	2%	11%	13%	31%	5%	36%	-23%
Yucatán	3%	8%	11%	30%	6%	36%	-25%
Colima	1%	12%	13%	32%	8%	40%	-27%
Querétaro	0%	11%	11%	27%	13%	40%	-29%
Durango	2%	8%	10%	30%	9%	39%	-29%
Puebla	2%	11%	13%	31%	18%	49%	-36%
Jalisco	1%	9%	10%	32%	30%	62%	-52%

Suma 100% al agregar "Regular" y "Ns/ Nc"

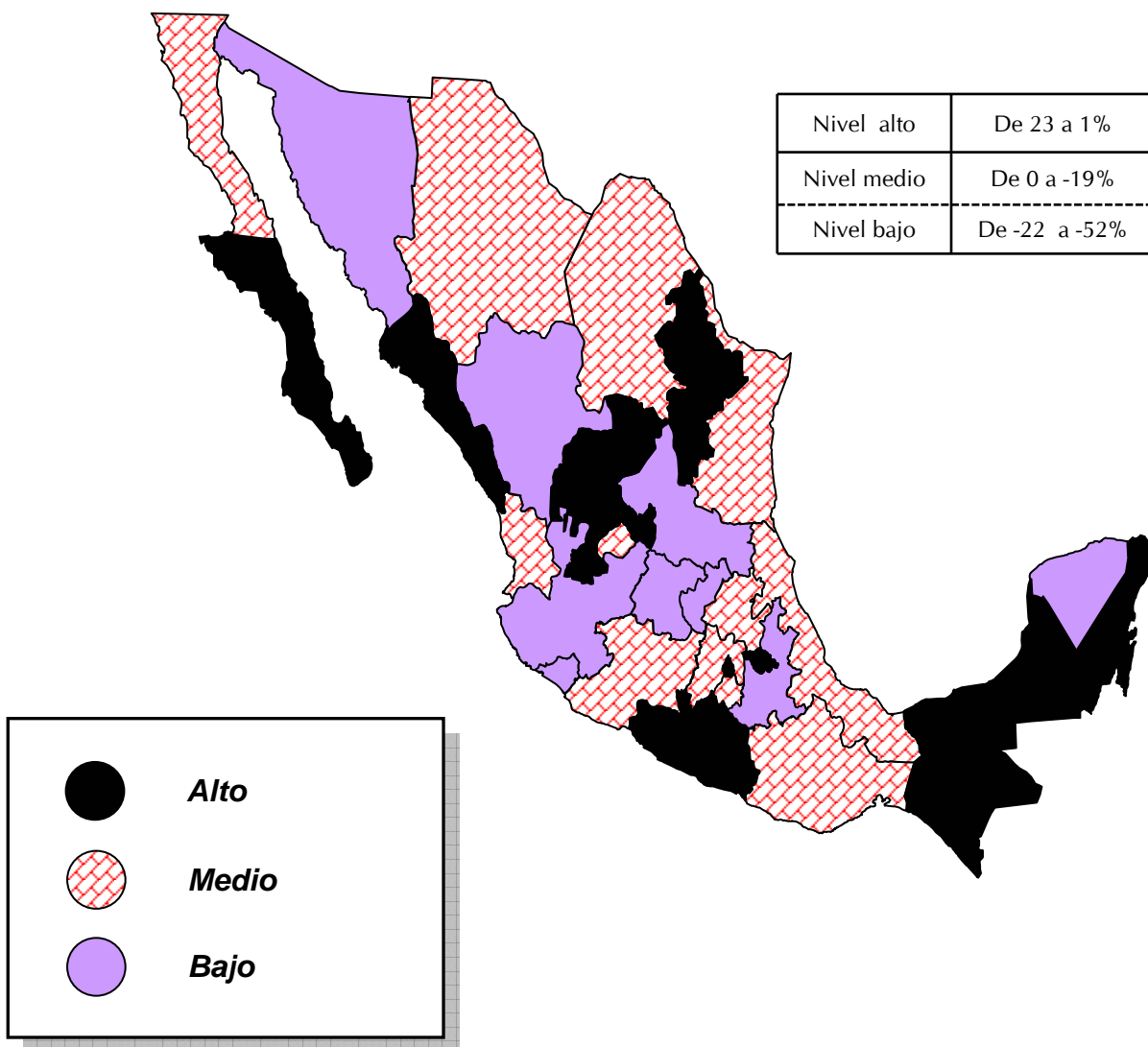
*Opinión efectiva es la resta de opinión positiva menos la opinión negativa

Finaliza

Fuente: Parametría, Carta Paramétrica, 24 de septiembre de 2007.

Vivienda nacional
del 23 de julio al 6
de agosto de 2007

Niveles de aprobación efectiva del PRD*



* Calculado con base en la resta de la opinión positiva menos la opinión negativa

Fuente: Parametría, Carta Paramétrica, 24 de septiembre de 2007.

Vivienda nacional
del 23 de julio al 6
de agosto de 2007

Vitrina metodológica de las encuestas utilizadas

Titulo	Tema	Fecha del levantamiento	Tipo	Cobertura	Responsable	Fuente	Casos/ Población objetivo/ Nivel de confianza
Reforma fiscal	Temas de la agenda legislativa	Septiembre de 2007	Telefónica	Nacional	BGC, Ulises Beltrán y Asoc.	BGC, Ulises Beltrán y Asoc.	400 entrevistas efectivas a mayores de edad. Con nivel de confianza de 95% y margen de error de +/-5%.
Aprobación de la Reforma Fiscal	Temas de la agenda legislativa	18 y 19 de septiembre de 2007	Telefónica	Nacional	BGC, Ulises Beltrán y Asoc.	BGC, Ulises Beltrán y Asoc.	400 entrevistas efectivas a mayores de edad. Con nivel de confianza de 95% y margen de error de +/-5%.
Reformas	Temas de la agenda legislativa	Del 3 al 7 de septiembre de 2007	Telefónica	Nacional	Sigma Dos México por encargo de Grupo Fórmula	Sigma Dos México por encargo de Grupo Fórmula	805 entrevistas a ciudadanos mayores de 18 años, con margen de error de +/-3.52% y nivel de confianza de 95%.
Llamado de AMLO a tomar la tribuna del Congreso para evitar el aumento de la gasolina	Temas de la agenda legislativa	3 y 4 de septiembre de 2007	Telefónica	Nacional	BGC, Ulises Beltrán y Asoc.	BGC, Ulises Beltrán y Asoc.	400 entrevistas efectivas a mayores de edad. Con nivel de confianza de 95% y margen de error de +/-5%.
Percepción sobre la situación política	Temas de la agenda legislativa	3 y 4 de septiembre de 2007	Telefónica	Nacional	BGC, Ulises Beltrán y Asoc.	BGC, Ulises Beltrán y Asoc.	400 entrevistas efectivas a mayores de edad. Con nivel de confianza de 95% y margen de error de +/-5%.
El seguro de desempleo de Ebrard divide opiniones entre capitalinos	Temas relevantes de la coyuntura política	22 de septiembre	Telefónica	DF	María de las Heras	<i>Milenio Diario</i> , 24 de septiembre de 2007, p.34	500 ciudadanos mayores de edad. Nivel de confianza de 95% y margen de error no sobrepasa el +/- 4.5%.

Vitrina metodológica de las encuestas utilizadas

Titulo	Tema	Fecha del levantamiento	Tipo	Cobertura	Responsable	Fuente	Casos/ Población objetivo/ Nivel de confianza
Seguro de desempleo en el DF	Temas revelantes de la coyuntura política	19 y 20 de septiembre de 2007	Telefónica	Nacional	BGC, Ulises Beltrán y Asoc.	BGC, Ulises Beltrán y Asoc.	400 entrevistas efectivas a mayores de edad. Con nivel de confianza de 95% y margen de error de +/-5%.
57%: "El lujo que mostraron los Fox es un insulto para el pueblo de México"	Temas revelantes de la coyuntura política	29 de septiembre	Telefónica	Nacional	María de las Heras	<i>Milenio Diario</i> , 1 de Octubre de 2007, p.8	500 ciudadanos mayores de edad. Nivel de confianza de 95% y margen de error no sobrepasa el +/- 4.5%.
Cae imagen del ex Presidente Vicente Fox	Temas relevantes de la coyuntura política	29 y 30 de septiembre de 2007	Telefónica	Nacional	Departamento de Investigación Reforma	<i>Reforma</i> , 3 de octubre de 2007, p.1 y 7	850 ciudadanos mayores de 18 años. Con nivel de confianza de 95% y margen de error de +/- 3.4%.
Reporte comparado sindicado por estados	Evaluación del Ejecutivo y opinión sobre temas de interés	23 de julio al 6 de agosto de 2007	Vivienda	Nacional	Parametría	<i>Carta paramétrica</i>	12 800 entrevistas a ciudadanos mayores de edad. Nivel de confianza de 95% y margen de error de +/-0.9%.



El Centro de Estudios Sociales y de Opinión Pública
lo invita a visitarnos en nuestra dirección electrónica
<http://www.diputados.gob.mx/cesop/>