



Consejo Nacional de Evaluación  
de la Política de Desarrollo Social

16 NOVIEMBRE 2006

---

*La medición de la pobreza en  
México (2006)*

---

*México D.F. Noviembre, 2006*

- *El Comité Técnico para la Medición de la Pobreza.*
- *Propuso un método de estimación de la pobreza basado en el ingreso y en canastas.*
- *Se generaron tres medidas de pobreza: alimentaria, capacidades y patrimonio.*

# La ley de desarrollo social **CONSEVAL**

Consejo Nacional de Evaluación  
de la Política de Desarrollo Social

- *Promulgada por el ejecutivo el 20 de enero del 2004. El CONSEVAL ha iniciado actividades a partir de mayo de 2006.*
- *La ley establece que El Consejo deberá utilizar la información que genere INEGI independientemente de otros datos que estime conveniente.*
- *Señala que las mediciones que genere el Consejo serán de aplicación obligatoria para las entidades y dependencias públicas que participen en la ejecución de los programas de desarrollo social.*

- *Además deben considerarse los siguientes indicadores:*
  - ingreso corriente per cápita*
  - rezago educativo promedio en el hogar*
  - acceso a los servicios de salud*
  - acceso a la seguridad social*
  - calidad y espacios de la vivienda*
  - acceso a los servicios básicos en la vivienda*
  - acceso a la alimentación*
  - grado de cohesión social*

# *El desafío metodológico planteado por la LGDS*

Consejo Nacional de Evaluación  
de la Política de Desarrollo Social

- *El carácter multidimensional de la pobreza. La medición unidimensional del GTP y la medición multidimensional.*
- *¿Habrá que generar una medida única con los indicadores? Limitaciones de las medidas agregadas.*
- *¿O habrá que construir una matriz de 8 dimensiones para no perder la multidimensionalidad?*

# *Las opciones para generar una medida única*

CONSEVAL  
Consejo Nacional de Evaluación  
de la Política de Desarrollo Social

- *Definir una función escalar de agregación que permita comparar las dotaciones que tienen los individuos en las 8 dimensiones. Sin embargo, es difícil lograr el consenso acerca de tal función.*
- *Especificar una línea de pobreza para cada indicador. Se considera pobres a los individuos que son pobres por lo menos en un indicador. Se supone que no hay sustitución. El exceso en un indicador no compensa la carencia en otro. ¿Cómo agregar en una medida única?*
- *Emplear métodos de dominancia.*

# Decisión del *CONEVAL* y la información del *INEGI*

Consejo Nacional de Evaluación  
de la Política de Desarrollo Social

- *El CONEVAL está trabajando en la elaboración de una medición de pobreza con los indicadores señalados por la LGDS.*
- *Decidió seguir calculando la pobreza con la metodología del CTMP, para no interrumpir la serie.*
- *El INEGI dio a conocer el levantamiento de la ENGFH 2005.*
- *Además, introdujo modificaciones en los factores de expansión de las ENGFH 2000, 2002 y 2004, ajustándolos a las nuevas estimaciones de población.*
- *A raíz de estas modificaciones el CONEVAL recalculó la pobreza para el período 2000 a 2005.*



# Pobreza 2005 (personas)

---

	Incidencia	Personas
--	------------	----------

---

## *Nacional*

Alimentaria	18.2	18,954,241
Capacidades	24.7	25,669,769
Patrimonio	47.0	48,895,535

---

## *Rural*

Alimentaria	32.3	12,454,723
Capacidades	39.8	15,348,682
Patrimonio	61.8	23,828,638

---

## *Urbana*

Alimentaria	9.9	6,499,518
Capacidades	15.8	10,321,087
Patrimonio	38.4	25,066,897

---

## Pobreza 2004 - 2005 (personas)

	2004	2005	Dif 05-04	2004	2005	Dif. 05-04	2004-2005
--	------	------	-----------	------	------	------------	-----------

### *Nacional*

Alimentaria	17.4	18.2	0.8	17,914,516	18,954,241	1,039,725	N.S.
Capacidades	24.7	24.7	0.0	25,435,261	25,669,769	234,508	N.S.
Patrimonio	47.2	47.0	-0.2	48,625,044	48,895,535	270,491	N.S.

## Pobreza 2004 - 2005 (personas)

	2004	2005	Dif 05-04	2004	2005	Dif. 05-04	2004-2005
--	------	------	-----------	------	------	------------	-----------

### *Rural*

Alimentaria	28.0	32.3	4.3	10,823,348	12,454,723	1,631,375	N:S
Capacidades	36.2	39.8	3.6	13,966,069	15,348,682	1,382,613	N.S.
Patrimonio	57.4	61.8	4.4	22,139,967	23,828,638	1,688,671	N.S.

## Pobreza 2004 - 2005 (personas)

2004	2005	Dif 05-04	2004	2005	Dif. 05-04	2004-2005
------	------	-----------	------	------	------------	-----------

### *Urbana*

Alimentaria	11.0	9.9	-1.1	7,091,168	6,499,518	-591,650	N.S.
Capacidades	17.8	15.8	-2.0	11,469,192	10,321,087	-1,148,105	S.
Patrimonio	41.1	38.4	-2.8	26,485,077	25,066,897	-1,418,180	S.

## Pobreza 2000 - 2005 (Personas). Nacional

	<i>Porcentajes</i>			<i>Cifras absolutas</i>			<i>Signif.</i>
	2000	2005	Cbio. 05-04	2000	2005	Cbio. 05-04	

### *Nacional*

Alimentaria	24.1	18.2	-5.9	23,722,151	18,954,241	-4,767,910	S.
Capacidades	31.8	24.7	-7.1	31,216,334	25,669,769	-5,546,565	S.
Patrimonio	53.6	47.0	-6.6	52,700,549	48,895,535	-3,805,014	S.

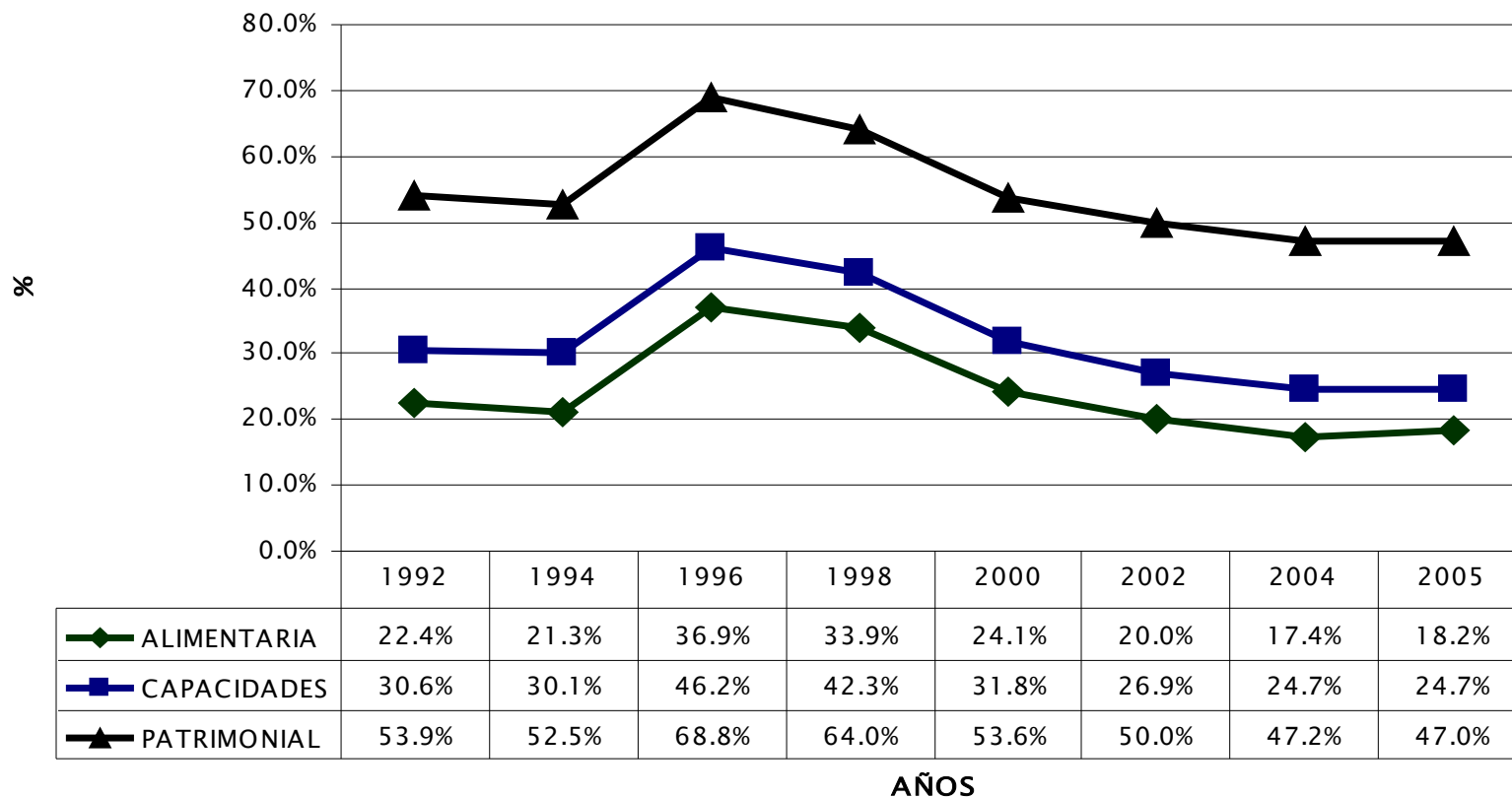
## **Pobreza 2000 - 2005 (Personas). Rural**

	<i>Porcentajes</i>			<i>Cifras absolutas</i>			<i>Signif.</i>
	2000	2005	Cbio. 05-04	2000	2005	Cbio. 05-04	
<b><i>Rural</i></b>							
Alimentaria	42.4	32.3	-10.1	16,223,318	12,454,723	-3,768,595	S.
Capacidades	49.9	39.8	-10.1	19,110,747	15,348,682	-3,762,065	S.
Patrimonio	69.2	61.8	-7.4	26,498,520	23,828,638	-2,669,882	S.

## Pobreza 2000 - 2005 (Personas). Urbana

	<i>Porcentajes</i>			<i>Cifras absolutas</i>			<i>Signif.</i>
	2000	2005	Cbio. 05-04	2000	2005	Cbio. 05-04	
<i>Urbana</i>							
Alimentaria	12.5	9.9	-2.6	7,498,833	6,499,518	-999,315	S.
Capacidades	20.2	15.8	-4.4	12,105,587	10,321,087	-1,784,500	S.
Patrimonio	43.7	38.4	-5.3	26,202,029	25,066,897	-1,135,132	S.

**Gráfica 1. Pobreza en Personas  
Nacional**

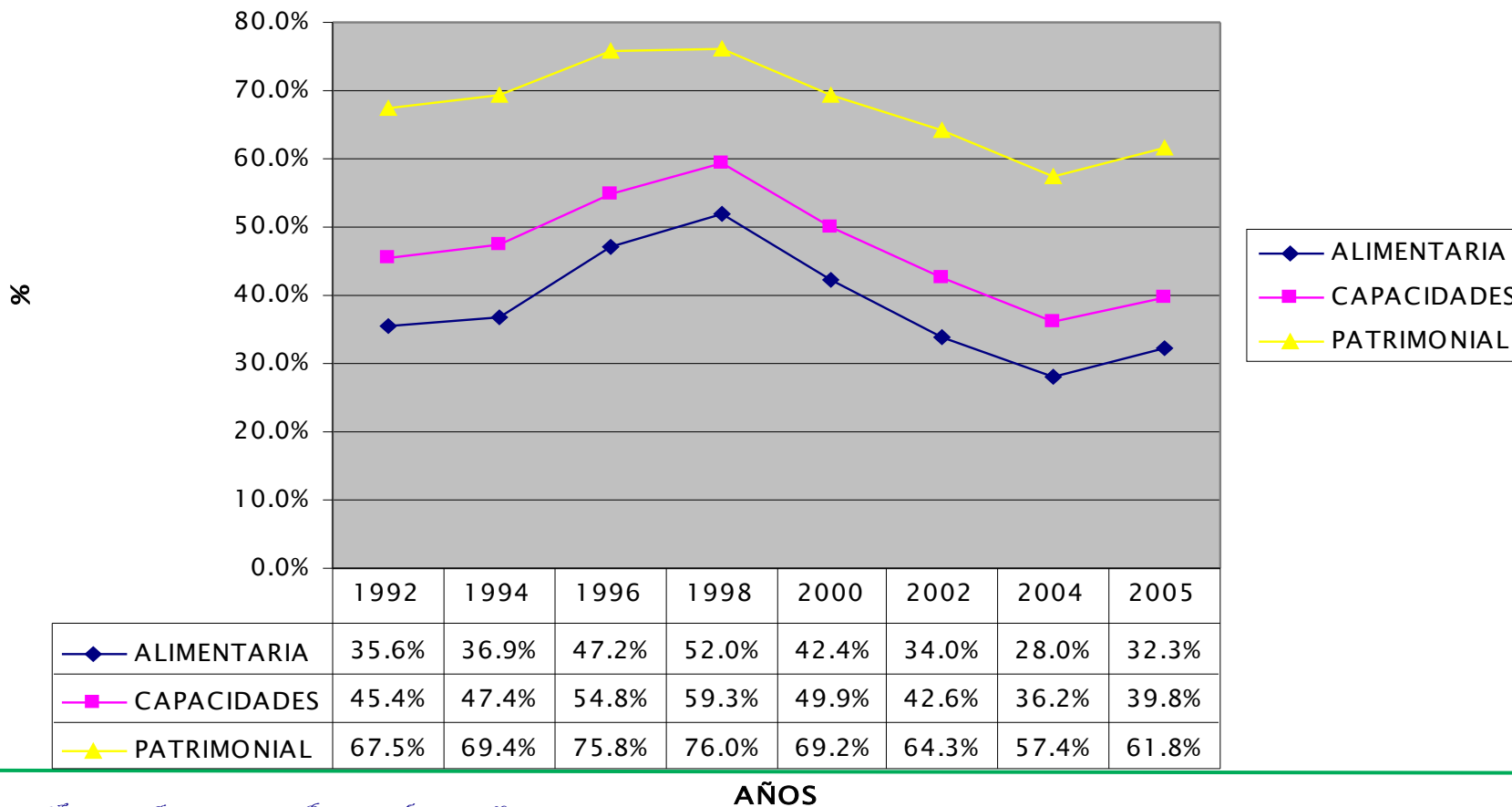




# *En el período 1992 a 2005*

- *Entre 1992 a 1994 las tres mediciones de pobreza no tuvieron un cambio estadísticamente significativo. Tampoco de 2004 a 2005.*
- *En 1996 la pobreza alimentaria creció 75%, la de capacidades 50% y la de patrimonio 30%.*
- *Apartir de 1998 la pobreza se ha reducido estadística y sistemáticamente, deteniéndose sólo el último año.*
- *Entre 1992 y 2005 la pobreza tuvo una reducción significativa, igual que entre 2000 y 2005 (ya señalado). Cabe preguntarse si la reducción en este quinquenio es tendencial o no.*

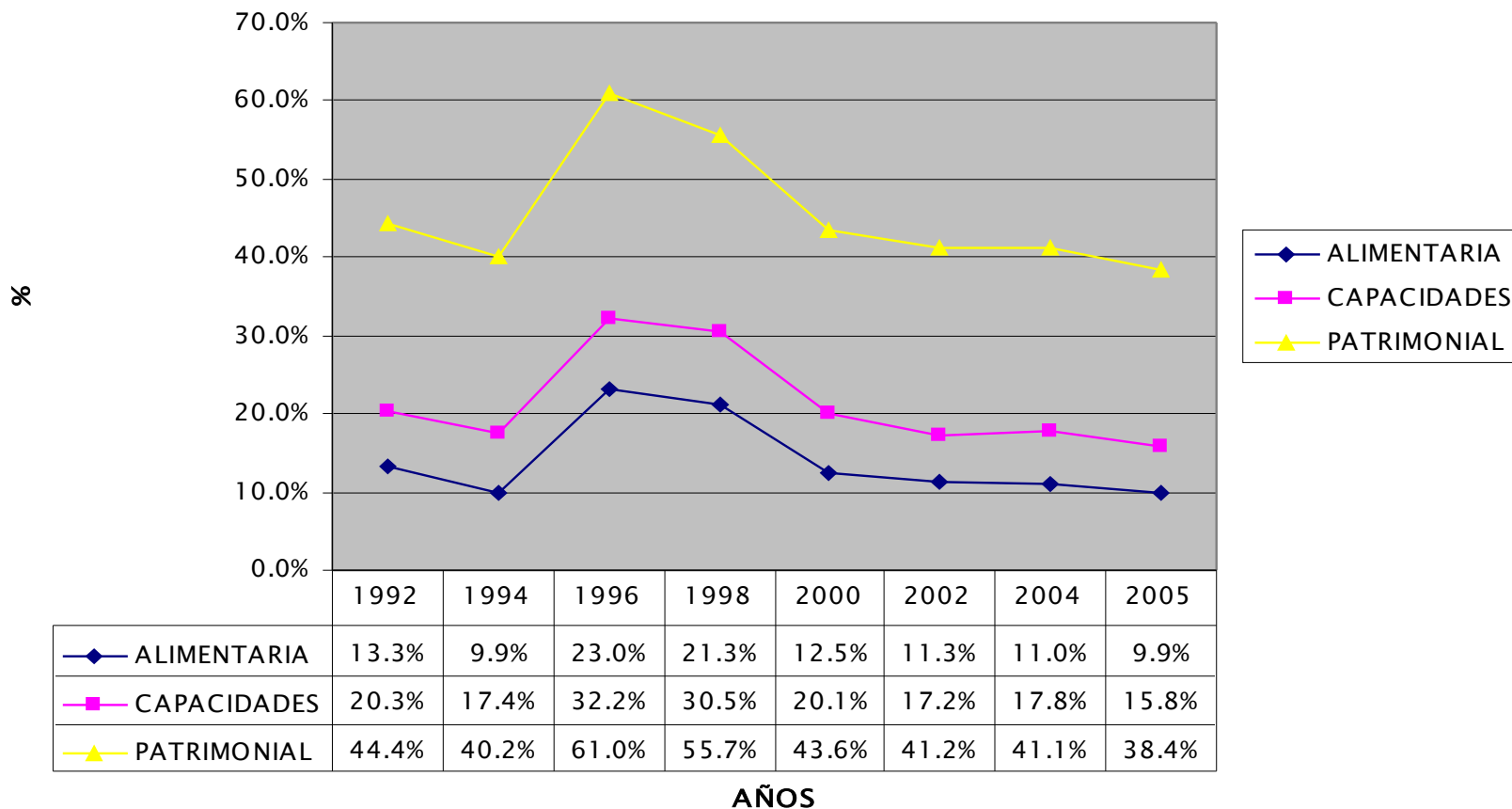
**POBREZA EN PERSONAS RURAL**



## *En la zona rural*

- *Entre 1992 y 1994 no hubo cambios significativos en los niveles de pobreza.*
- *La crisis de 1994-95 provocó un aumento en la pobreza alimentaria de 42.5% , en capacidades de 29.9% y en patrimonio 16.4% .*
- *entre 1992 y 2005 se observa una reducción significativa de la incidencia de la pobreza aunque hay que notar que sólo fue del orden de 3 puntos porcentuales.*
- *A medio rural se tomó alrededor de 8 años, remontar las consecuencias del “error de diciembre”: en 2002 los índices de pobreza son similares a los de 1994.*
- *El proceso de reducción de la pobreza (alimentaria, capacidades, patrimonio) fue estadísticamente significativo a partir del año 1998 y se detiene en 2004 a 2005.*
- *Como ya se dijo, entre 2000 y 2005 cayó significativamente la pobreza.*

**POBREZA EN PERSONAS URBANO**



## *En la zona urbana*

- *La crisis 1994-95 provocó un alza significativa de 170% , 105% y 50% en los índices de pobreza alimentaria, de capacidades y de patrimonio, entre 1994 y 1996.*
- *La recuperación se inicia en 1998 y en el año 2000 las incidencias son similares a la de 1992. Obviamente los bienios 96/98 y 00/98 experimentan reducciones significativas. La pobreza de la zona urbana tiene una mayor elasticidad ingreso que la zona rural.*
- *A partir de 2002 tienden a predominar las variaciones no significativas.*
- *En 2005, comparando con 2004, la zona urbano no ha experimentado disminuciones significativas en la pobreza y 2000 a 2005, sólo se habría reducido la pobreza de capacidades.*

# *¿Cuáles fueron los efectos de los cambios en las bases de datos?*

- *Como se dijo el INEGI ajustó las ENIGH de 2000 a 2005 a las nuevas estimaciones de la población mexicana.*
- *Esto modifica:*
  - *Los factores de expansión.*
  - *Atera los coeficientes de Engel, lo que afecta las canastas.*
  - *Puede introducir modificaciones en la clasificación rural/urbana de las localidades.*

# Las modificaciones en los cálculos de pobreza



Consejo Nacional de Evaluación  
de la Política de Desarrollo Social

fueron:

**Cuadro A1**  
**Cambio en las estimaciones de la pobreza 2000 a 2004,**  
**debido a modificaciones en los factores de expansión de**  
**la ENIGH**

Ámbito nacional	Hogares		Personas	
	CONEVAL	CTMP	CONEVAL	CTMP
<b>2000</b>				
Alimentaria	18.5	18.6	24.1	24.3
Capacidades	25.2	25.3	31.8	31.9
Patrimonio	45.7	45.9	53.6	53.7
<b>2002</b>				
Alimentaria	15.6	15.8	20.0	20.3
Capacidades	21.4	21.8	26.9	27.4
Patrimonio	42.4	43.0	50.0	50.6
<b>2004</b>				
Alimentaria	13.8	13.7	17.4	17.3
Capacidades	19.9	19.8	24.7	24.6
Patrimonio	39.7	39.6	47.2	47.0

Fuente: Elaboración del CONEVAL con base en sus estimaciones y el CTMP.

*Gracias por vuestra paciencia*



Consejo Nacional de Evaluación  
de la Política de Desarrollo Social