



La Cuestión Social del Campo

Dr. Roberto Escalante

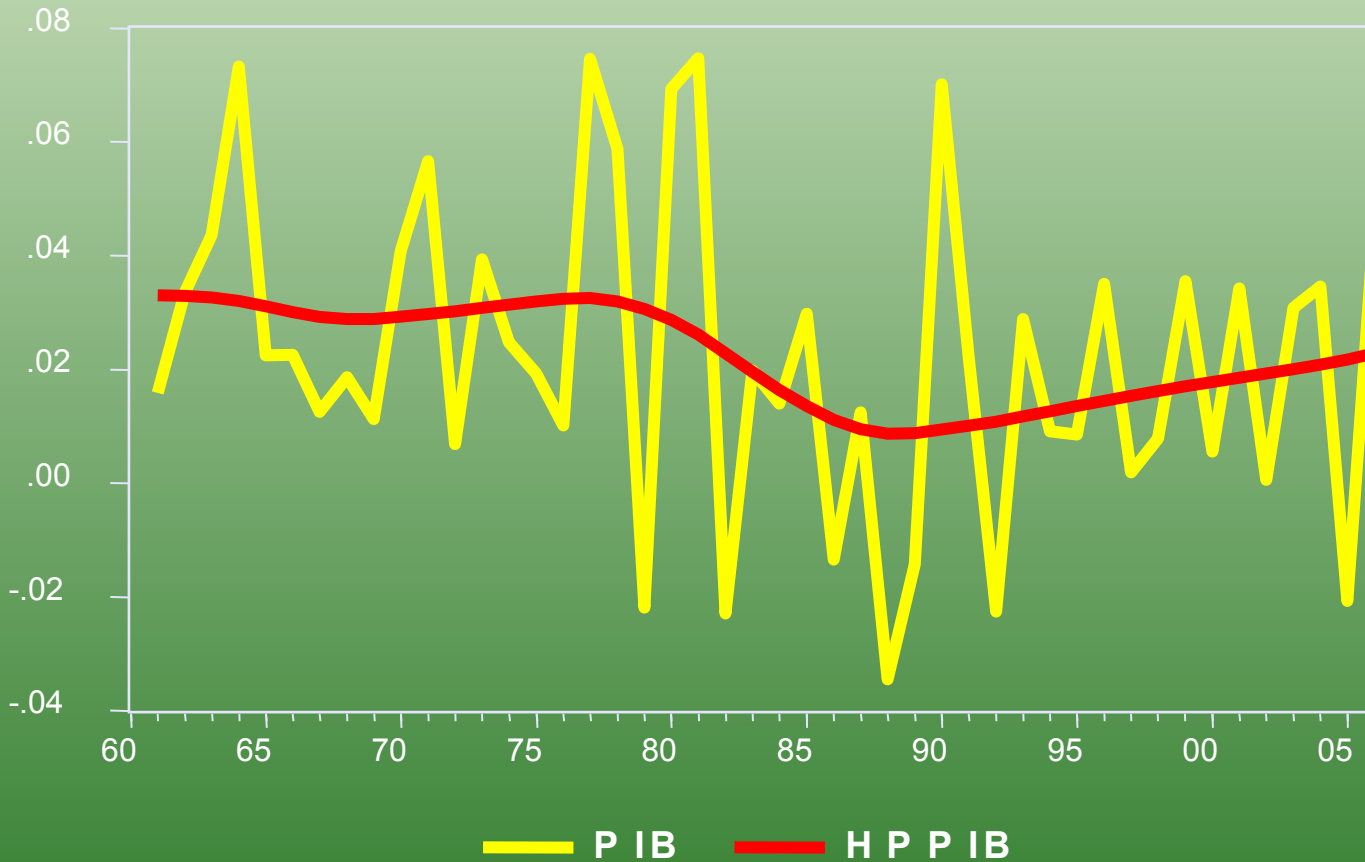
Mtro. Horacio Catalán

Marzo de 2007

II. Análisis de las principales tendencias del sector agropecuario en México

1960-2006

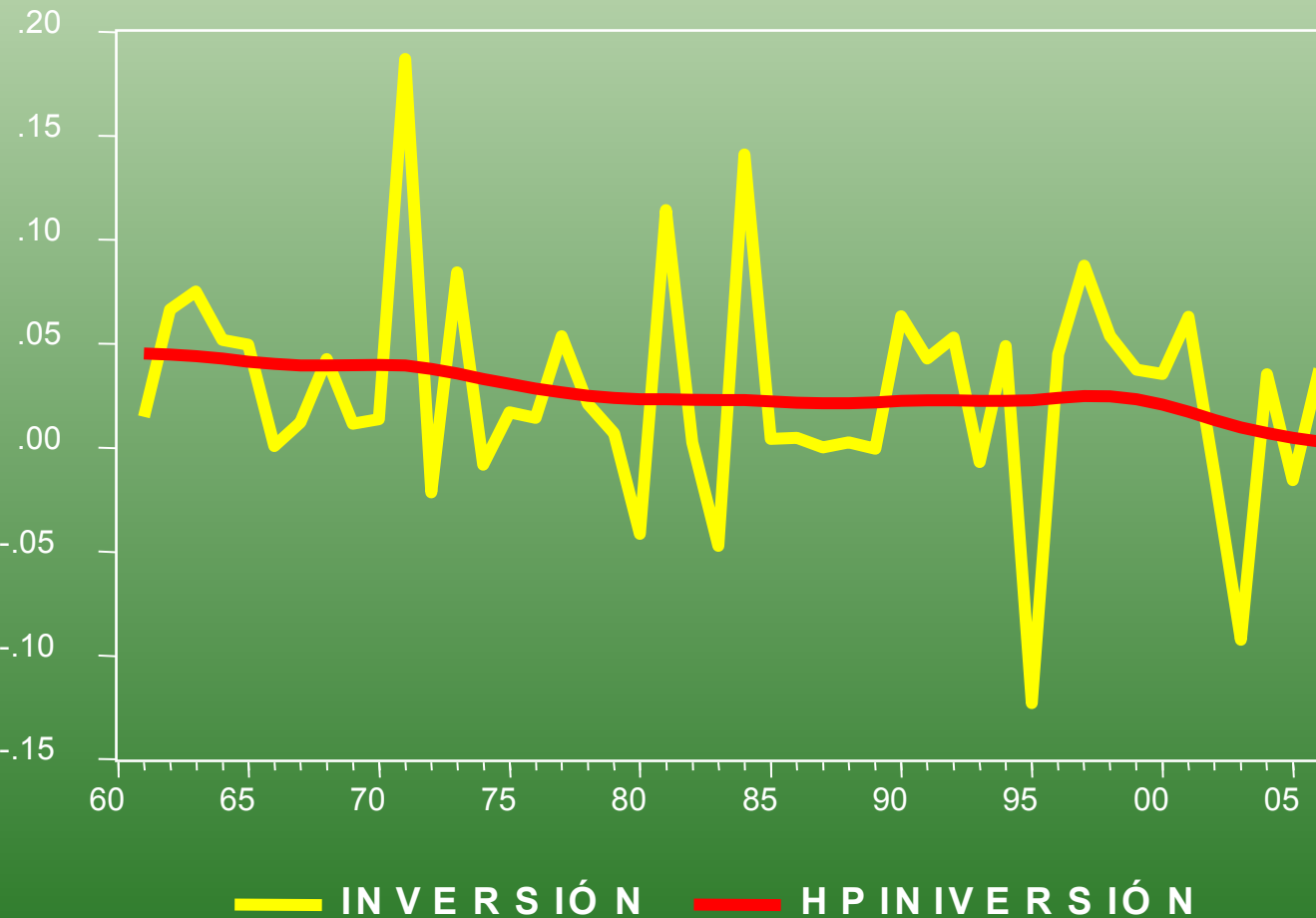
Gráfica 1.- Tasa de crecimiento del PIB Agropecuario y Filtro Hodrick-Prescott, 1960-2006



Periodo	TC (%)
1960-1970	2.98
1970-1980	3.43
1980-1990	1.36
1990-2006	1.63

Fuente: Elaboración propia con base en información del INEGI

Gráfica 2.- Tasa de crecimiento de la Inversión Agropecuaria y Filtro Hodrick-Prescott, 1960-2006



Periodo	TC (%)
1960-1970	3.44
1970-1980	3.18
1980-1990	2.89
1990-2006	1.82

Fuente: Elaboración propia con base en información del INEGI

□ En la última década se observa un menor potencial de crecimiento del sector agropecuario cerca de 2%

□ No obstante el crecimiento en la inversión, el producto y el empleo no se recuperaron

□ La contribución del sector agropecuario se ha reducido en menos de 5%

□ Los ingresos de los hogares en las zonas urbanas representaron 5.7 veces los ingresos de las familias en el campo

III. Proceso de Desagrarización en México

La política hacia el sector tiene como objetivo una mayor especialización de las utilidades productoras

Cuadro 1.- Fuentes de ingreso de las familias rurales

Actividad	1992	2002
Agricultura	38.5	12.6
Trabajo agrícola independiente	12.3	11.3
Actividades no agrícolas	8.1	5.7
Trabajo asalariado no agrícola	20.4	36.1
Remesas	8	16.5
Otras fuentes	12.6	17.8

Fuente: Elaboración propia con base en información de la ENIGH y la SEDESOL

Coeficiente de Localización

$$1) \quad CL_i \left(\frac{PIBAC_i}{PIBC_i} \right) // \left(\frac{PIBAR_i}{PIBR_i} \right)$$

Donde:

CL_i = Coeficiente de Localización

$PIBAC_i$ = Es el producto de la actividad i en la entidad respectiva

$PIBC_i$ = Es el producto total de la entidad

$PIBAR_i$ = Es el producto de la actividad i en la región o en el país

$PIBR_i$ = Es el producto total del país o región

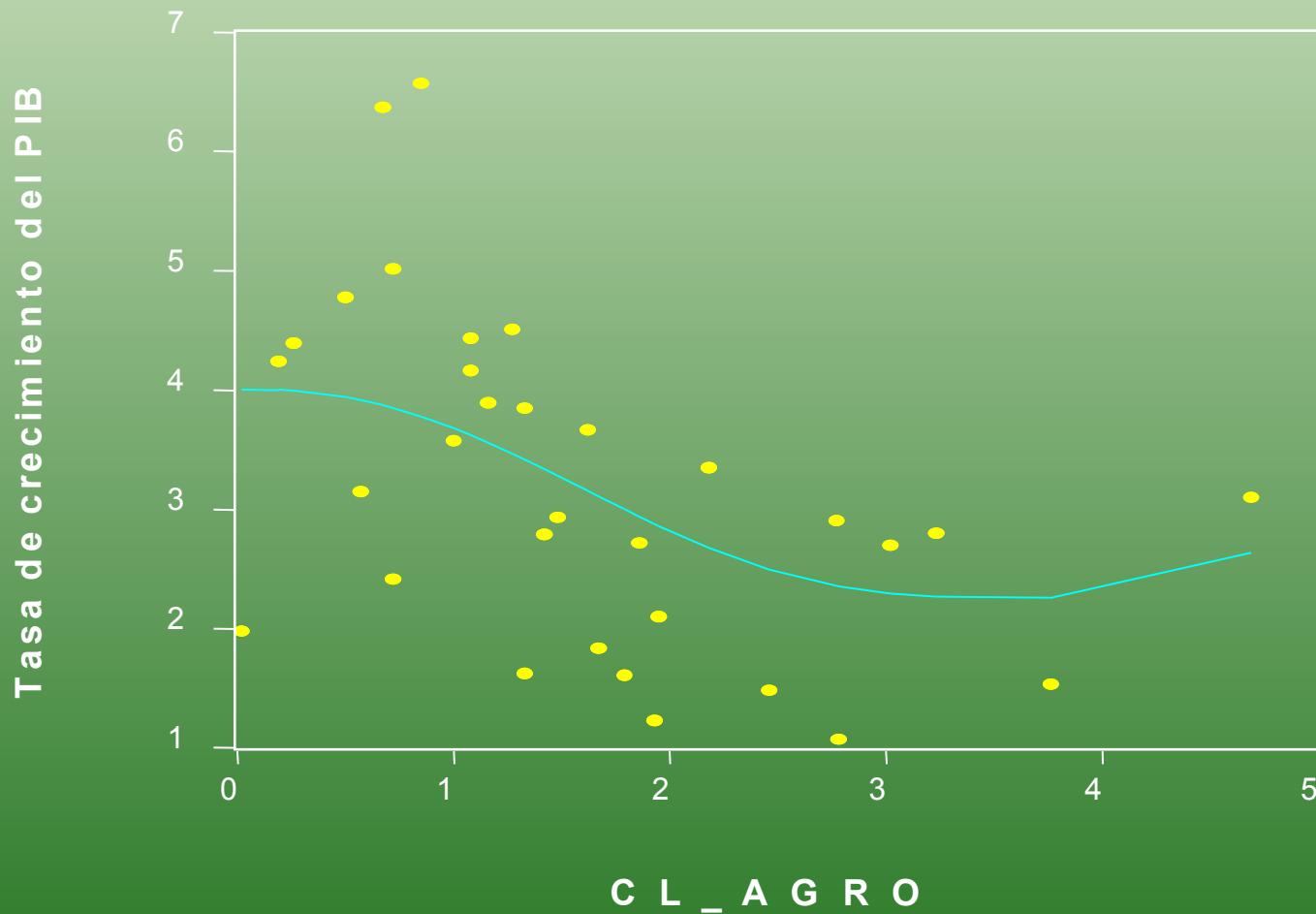
Cuadro 2. Coeficiente de localización del sector agropecuario por entidad federativa: 1970-2003

1970				2003			
Entidad	CL > 1	Entidad	CL < 1	Entidad	CL > 1	Entidad	CL < 1
CHS	2.78	TLA	1	ZAC	4.69	YUC	1
ZAC	2.76	YUC	0.94	SIN	3.76	AGS	0.85
SON	2.61	CHS	0.83	DGO	3.23	CAM	0.72
QTR	2.53	BCN	0.65	MICH	3.02	CHS	0.72
CAM	2.49	MEX	0.55	NAY	2.78	QRO	0.67
SIN	2.34	NLN	0.43	CHS	2.77	MEX	0.57
NAY	2.3	DF	0.02	OAX	2.46	BCN	0.5
DGO	2.27			SON	2.18	NLN	0.26
COL	2.14			MOR	1.95	QTR	0.19
OAX	2.11			GRO	1.93	DF	0.02
MICH	2.07			SLP	1.86		
TAB	1.92			VER	1.79		
GTO	1.81			HGO	1.67		
VER	1.71			BCS	1.62		
BCS	1.7			COL	1.48		
MOR	1.63			JAL	1.42		
AGS	1.62			TAB	1.33		
QRO	1.57			TLA	1.33		
JAL	1.42			GTO	1.27		
GRO	1.41			PUE	1.16		
SLP	1.39			CHI	1.08		
HGO	1.34			TAM	1.08		
CHI	1.31						
PUE	1.24						
TAM	1.15						

Fuente: Elaboración propia con base en información de INEGI, CONAPO y Secretaría de Economía

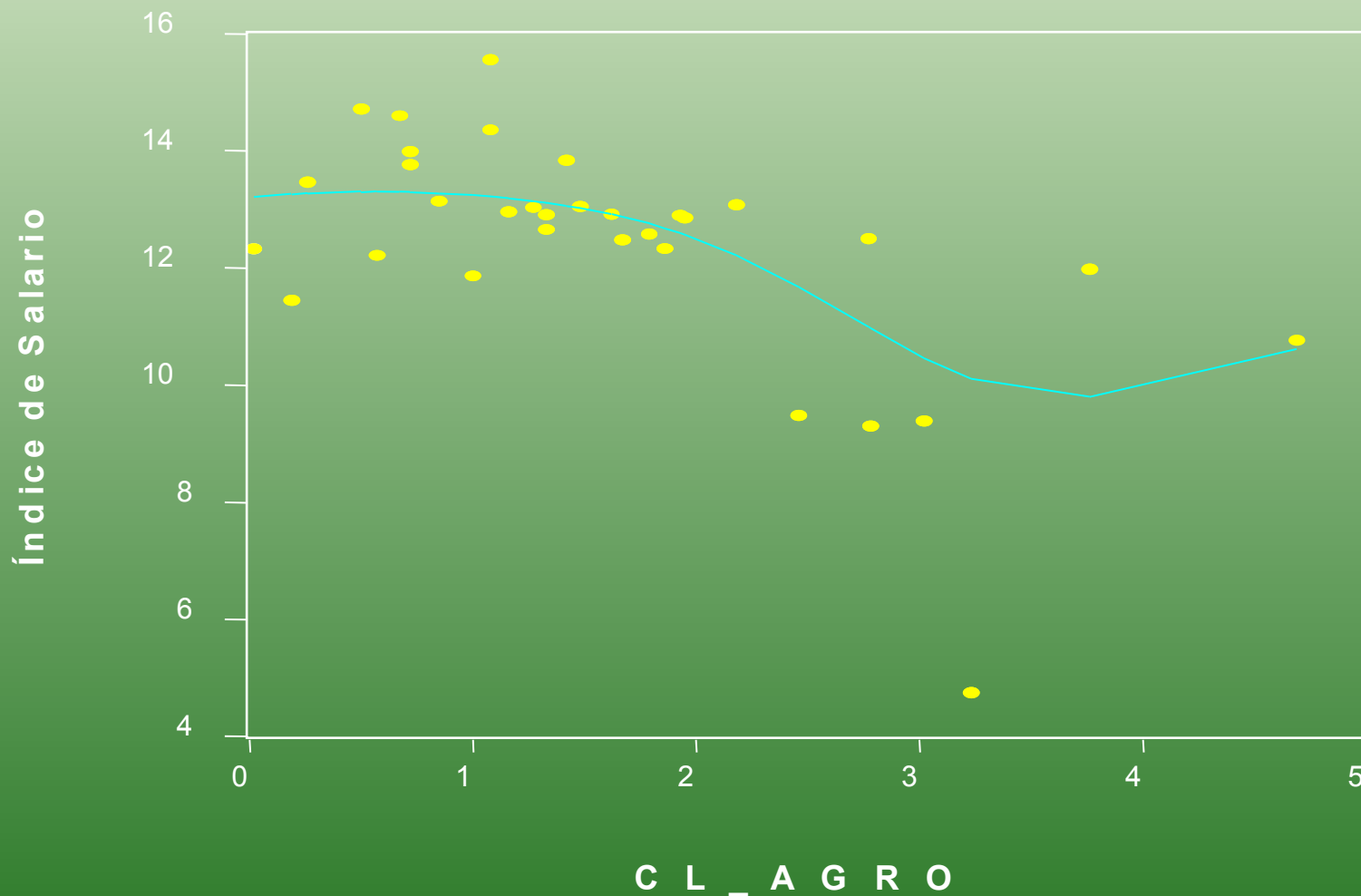
- El rango de variación en 1970 fue de 1.63 y para 2003 es de 3.61, existe una mayor heterogeneidad
- En 1970, 25 estados concentraban espacialmente la producción agropecuario
- En 2005, sólo se concentra en 16 entidades
- En el futuro se esperaba una reducción en el número de estados, especializados en actividades agropecuarias

Gráfica 3.- Tasa de crecimiento promedio del PIB y coeficiente de localización (CL_AGRO), a nivel estatal 2003



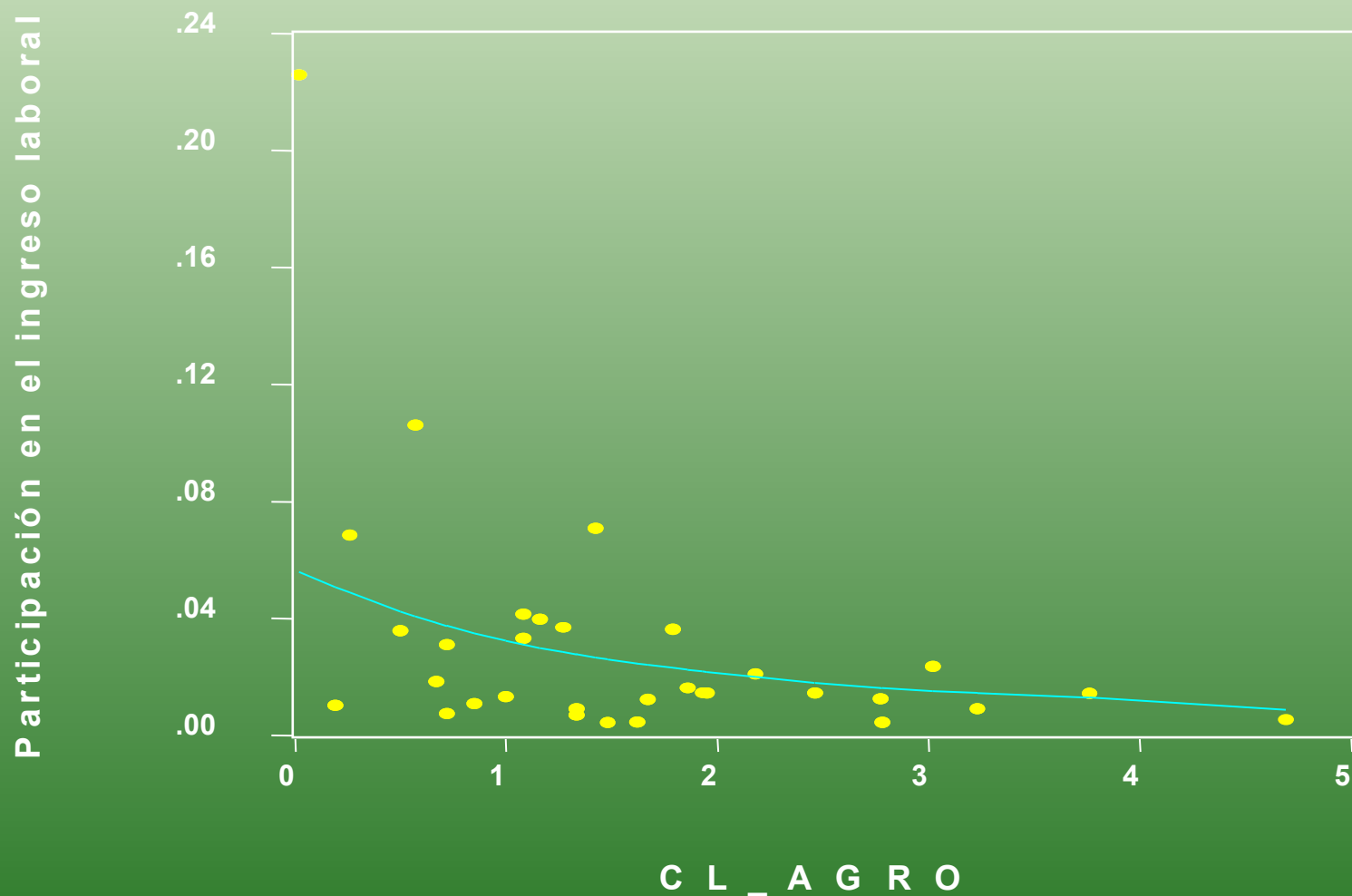
Fuente: Elaboración propia con base en información de INEGI, CONAPO y Secretaría de Economía

Gráfica 4.- Salario y coeficiente de localización (CL_AGRO), a nivel estatal 2003



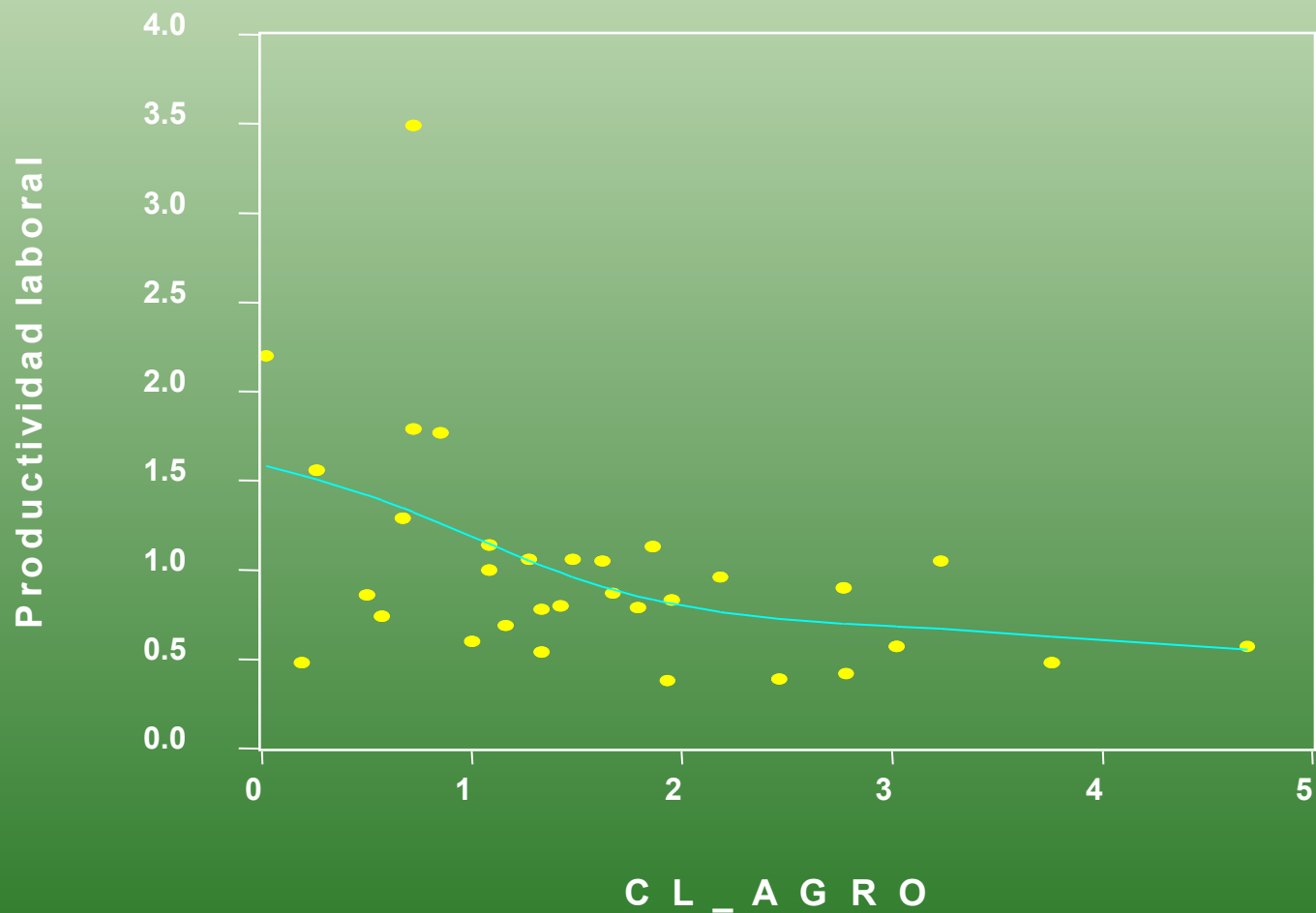
Fuente: Elaboración propia con base en información de INEGI, CONAPO y Secretaría de Economía

Gráfica 5.- Pago de salarios sobre PIB y coeficiente de localización (CL_AGRO), a nivel estatal 2003



Fuente: Elaboración propia con base en información de INEGI, CONAPO y Secretaría de Economía

Gráfica 6.- Productividad laboral y coeficiente de localización (CL_AGRO), a nivel estatal 2003



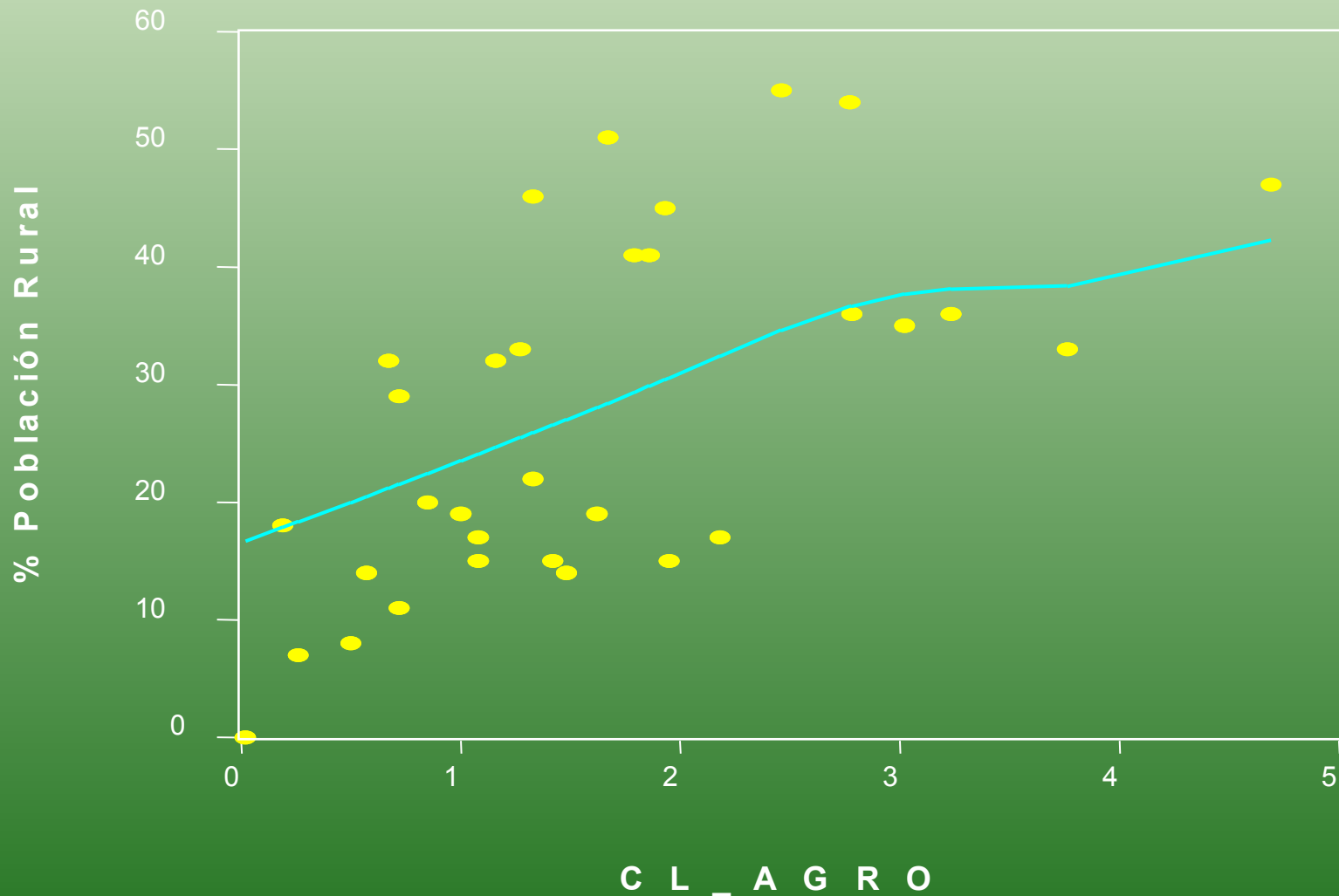
Fuente: Elaboración propia con base en información de INEGI, CONAPO y Secretaría de Economía

□ Los estados con una menor especialización en actividades agropecuarias, reportan tasas de crecimiento del PIB más altas

□ Las entidades donde se pagan salarios más altos no están especializadas en actividades agrícolas

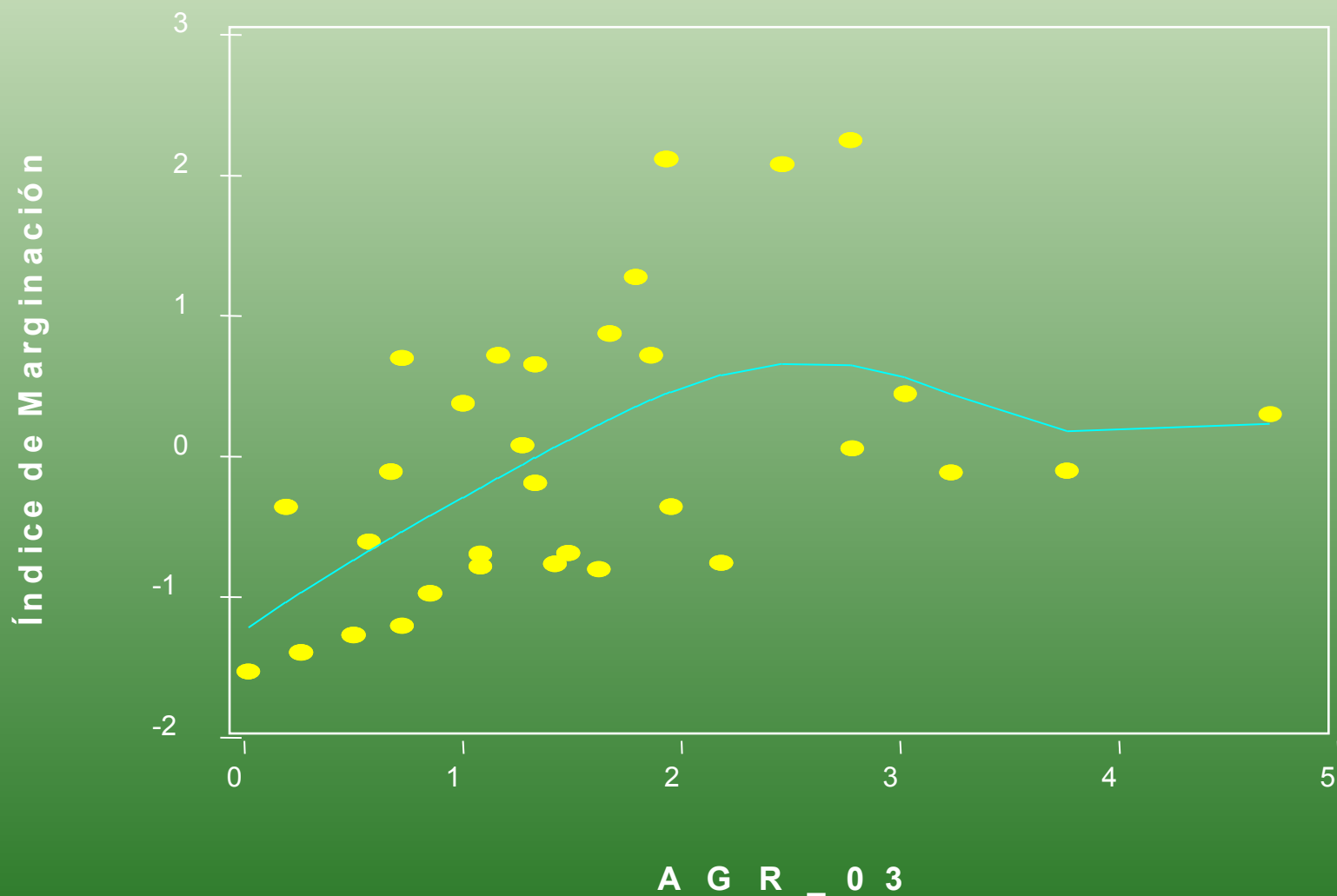
□ La productividad laboral es más alta en los estados con un menor nivel de concentración de actividades agrícolas

Gráfica 7.- Porcentaje de población rural y coeficiente de localización (CL_AGRO), a nivel estatal 2003



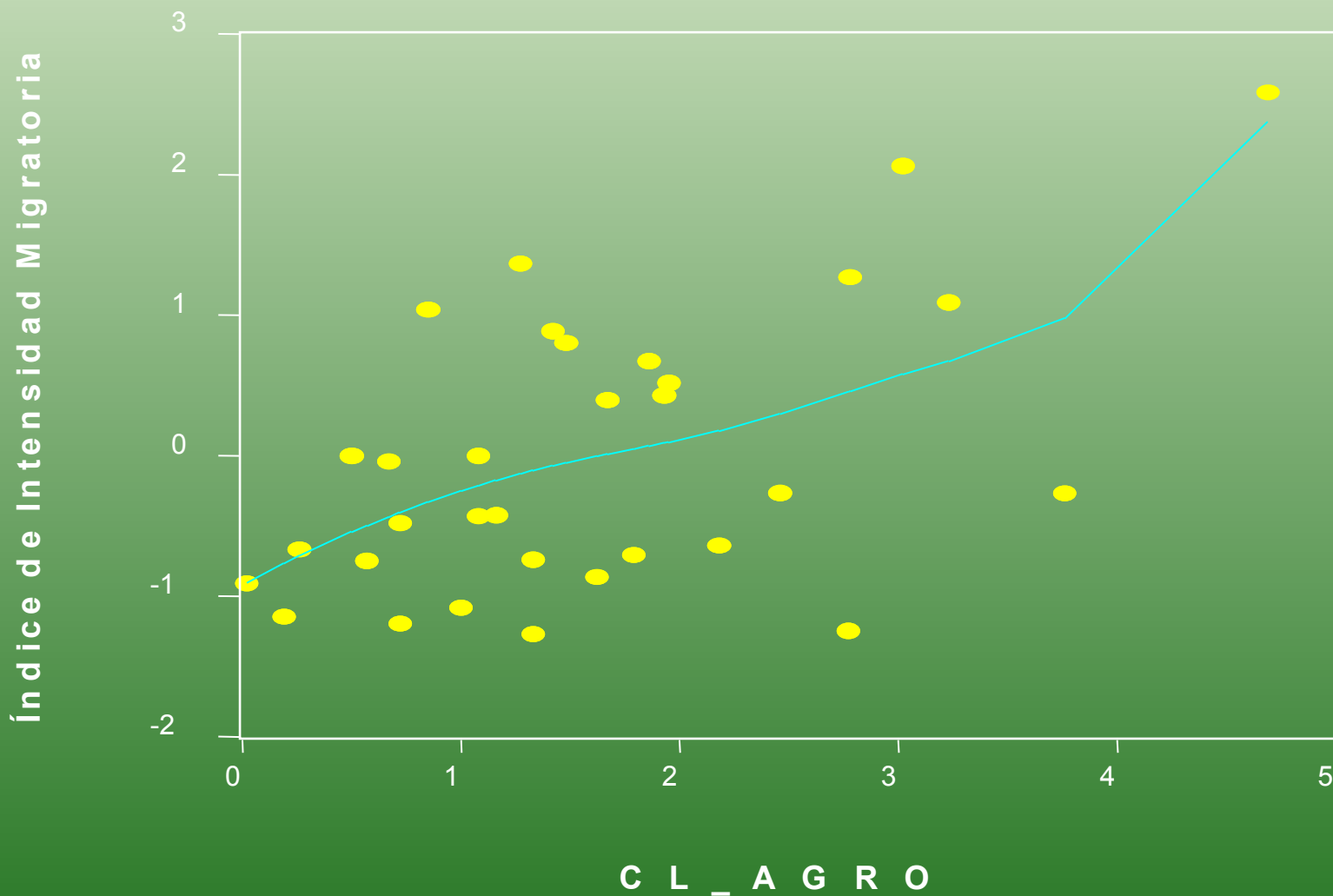
Fuente: Elaboración propia con base en información de INEGI, CONAPO y Secretaría de Economía

Gráfica 8.- Índice de marginación y coeficiente de localización (CL_AGRO), a nivel estatal 2003



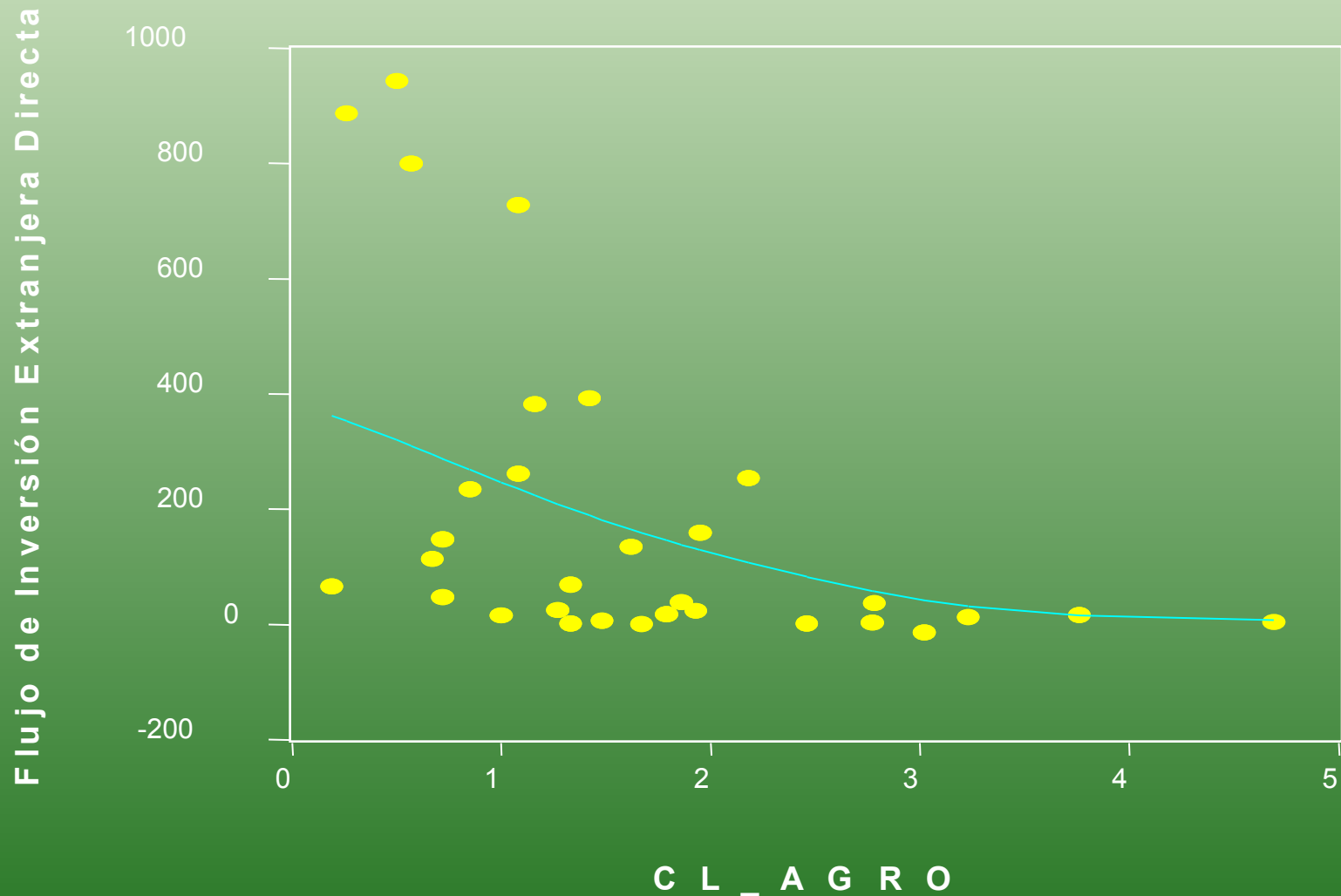
Fuente: Elaboración propia con base en información de INEGI, CONAPO y Secretaría de Economía

Gráfica 9.- Índice de intensidad migratoria y coeficiente de localización (CL_AGRO), a nivel estatal 2003



Fuente: Elaboración propia con base en información de INEGI, CONAPO y Secretaría de Economía

Gráfica 10.- Flujos de Inversión Extranjera Directa y coeficiente de localización (CL_AGRO), a nivel estatal 2003



Fuente: Elaboración propia con base en información de INEGI, CONAPO y Secretaría de Economía

- ❑ Mayor especialización en actividades agropecuarias, esta asociada a una mayor presencia de zonas rurales
- ❑ Las entidades con menor presencia de actividades agropecuarias se observa un menor grado de marginación
- ❑ Estas entidades registran una mayor migración de sus habitantes
- ❑ Los estados donde predomina la agricultura no son atractivos para la IED

IV. Empleo agrícola y condiciones sociales

Con base en el Sistema Municipal de Bases de Datos (SIMBAD), se construyó un modelo que intenta medir la relación del empleo agrícola y un conjunto de variables sociales

IEA_i = Índice de Empleo agrícola

IDH_i = Índice de Desarrollo Humano

$IESCOL_i$ = Índice de escolaridad

IYP_i = Índice del Ingreso Per Cápita

$IHLI_i$ = Índice del porcentaje de habitantes que hablan una lengua indígena

$IDIST_i$ = Índice de la distancia al centro urbano más importante

$ICARR_i$ = Índice de la superficie de carreteras pavimentadas

$IMIGRA_i$ = Índice del porcentaje de Migración

$ISUBAGRO_i$ = Índice de subsidios Agropecuarios per cápita

Cuadro 3. Empleo agrícola y condiciones sociales

Variables	C	IDH	IESCOL	IYP	IHLI	IDIST	ICARR	IMIGRA	ISUBAGROP
Coefficiente	-116.391	-0.513	-0.42	-0.339	0.0359	0.036	-0.065	-0.051	0.1947
Std. Dev.	(-13.295)	(-3.655)	(-14.120)	(-11.491)	-1.695	-3.035	(-3.958)	(-2.903)	-7.603
Probabilidad	[0.000]	[0.000]	[0.000]	[0.000]	[0.090]**	[0.002]	[0.000]	[0.004]	[0.000]

Nota:

(*) Estimación Robusta

(**) Significativa al 10%.

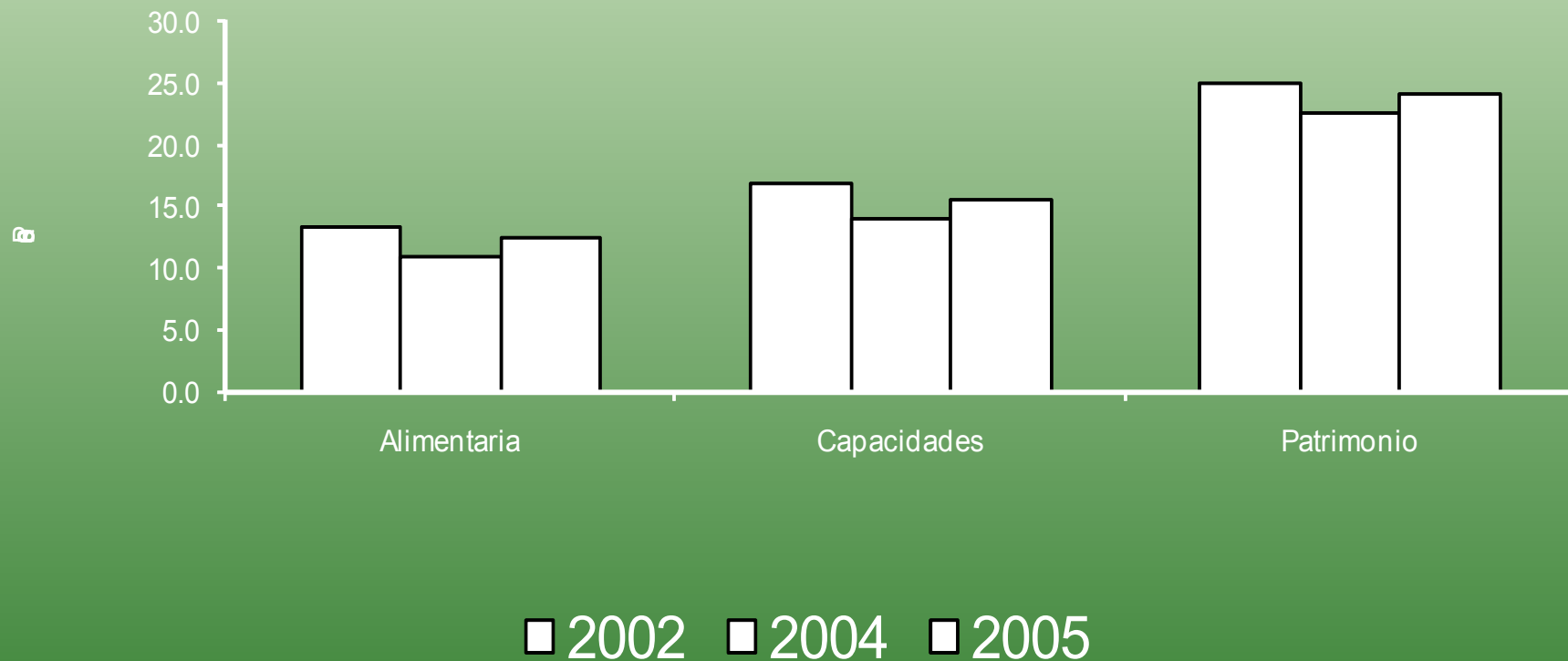
Los resultados indican que en los municipios con un mayor nivel de empleo agrícola se caracterizan por:

- Un menor nivel de desarrollo humano
- Baja escolaridad
- Un menor nivel de ingreso per-cápita
- Existe un importante porcentaje de la población que habla una lengua indígena

- ❑ Están más alejados de los centros urbanos
- ❑ No cuentan con carretera pavimentadas
- ❑ Muestran una elevada migración
- ❑ Reciben subsidios agropecuarios

V. Pobreza Rural en México

Gráfica 11.- Número de personas pobres en la zona rural, 2002, 2004 y 2005



Fuente: Elaboración propia con base en información de Encuesta Nacional de Ingreso Gasto de los Hogares (ENIGH)

❑ En el ámbito rural, la pobreza alimentaria, los que no tienen ni para comer aumentaron en 2005 en un millón 631 mil 375

❑ Los que padecen pobreza de capacidades se incrementaron en el mismo año, en un millón 382 mil 613 y en pobreza de patrimonio recayeron un millón 688 mil 671 habitantes del campo

❑ Lo cual ha dado como resultado que en el medio rural vivan cerca de 12.6 millones de personas en pobreza alimentaria que obtienen un ingreso diario de 19 pesos

V. Conclusiones

- ❑ La estrategia de modernización del sector agropecuario mexicano, ha generado una mayor heterogeneidad de las unidades productoras
- ❑ El empleo rural ha caído alrededor de un medio millón de personas durante los últimos seis años
- ❑ El apertura comercial y la política de especialización han generado que las familias rurales desarrollen diversas estrategias de subsistencia

❑ La producción agropecuaria tiende a concentrarse cada vez en un menor número de estados de la República mexicana

❑ En aquellos estados con un nivel intermedio de especialización muestran menores niveles de ingreso per-cápita y mayor marginación

❑ Por otra parte los estados altamente especializados en actividades agrícolas reportan tasas de crecimiento del PIB por debajo del promedio nacional

❑ No se aprecia que las entidades especializadas en actividades agrícolas reciban salarios altos y muestren un alta productividad del trabajo

❑ Los municipios con mayor nivel de empleo en actividades agropecuarias muestran mayor pobreza, menor escolaridad y menor infraestructura

❑ Por otra parte, estos municipios están más alejados de los centros urbanos, un porcentaje de su población habla lengua indígena y son los que reciben subsidios agropecuarios

❑ La política agrícola requiere de la aplicación de estrategias que consideren, en mayor medida, las condiciones internas del sector

❑ La política agropecuaria debe ser integral, en el marco de una estrategia de desarrollo rural y regional, incorporando a la política pública el enfoque de la dimensión territorial

❑ Debe de reconocer el carácter heterogéneo y complejo del espacio rural y las cambiantes condiciones del campo en el marco de la globalización



La Cuestión Social del Campo

Dr. Roberto Escalante

Mtro. Horacio Catalàn

Marzo de 2007