

**Características y alcances de
los programas sociales a cargo de:**

Liconsa, S.A. de C.V.

Octubre de 2006

Cobertura del Programa de Abasto Social

	Nacional
Beneficiarios:	5,766,835
niños menores de 12 años	3,862,113 (67.0%)
niñas de hasta 15 años	312,396 (5.4%)
enfermos crónicos o discapacitados	320,344 (5.5%)
mujeres gestantes o lactantes	91,865 (1.6%)
mujeres de 45 a 59 años	403,242 (7.0%)
adultos mayores de 60 años	776,875 (13.5%)
Número de familias:	2,774,448
Municipios atendidos:	1,793 de 2,445
Número de lecherías:	8,891
Leche distribuida en el mes:	81,848,049 Lts.
Distribución promedio diaria:	3,127,519 Lts.
Dotación promedio por beneficiario:	0.542 Lts.

Infraestructura Industrial y Producción

Plantas industriales: 10

7 producen leche líquida

2 producen leche líquida y en polvo

1 produce sólo leche en polvo

Producción mensual promedio: 96 millones 408 mil litros.

72% líquida

28% en polvo

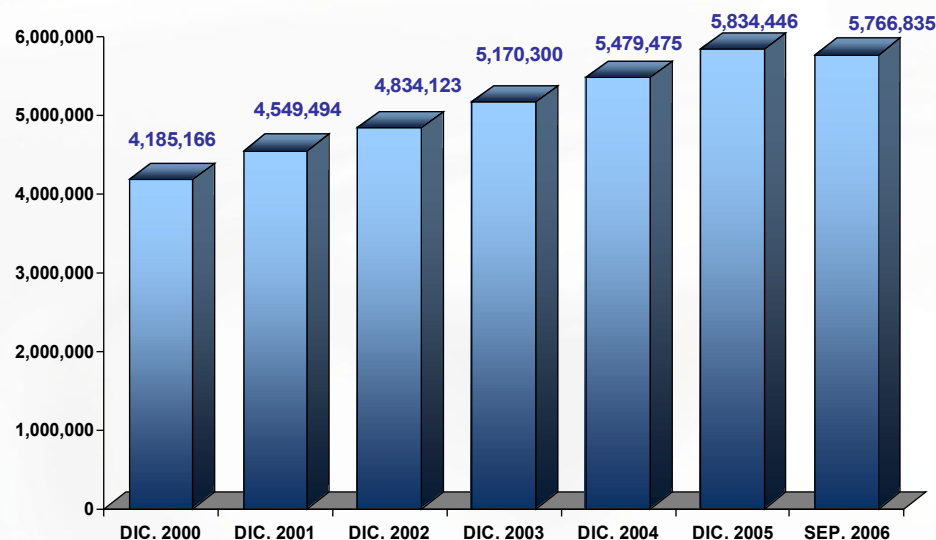
De la producción total, las siguientes plantas aportan los mayores volúmenes

Tlalnepantla	28.1%
Tláhuac	24.2%
Querétaro	19.4%

Logros relevantes en los últimos años

Durante la actual administración, Liconsa ha tenido importantes logros en favor de los que menos tienen. Entre otros resaltan los que a continuación se señalan, algunos de los cuales se abordan posteriormente con mayor detalle.

- **Se incrementó el número de beneficiarios** en alrededor de un millón 600 mil personas, lo que significa un aumento del 38% en el padrón de atención institucional.



- Cerca de 8 millones de niñas y niños **tienen un mejor desarrollo físico y mental**, gracias al consumo de la leche fortificada Liconsa.

Continúa

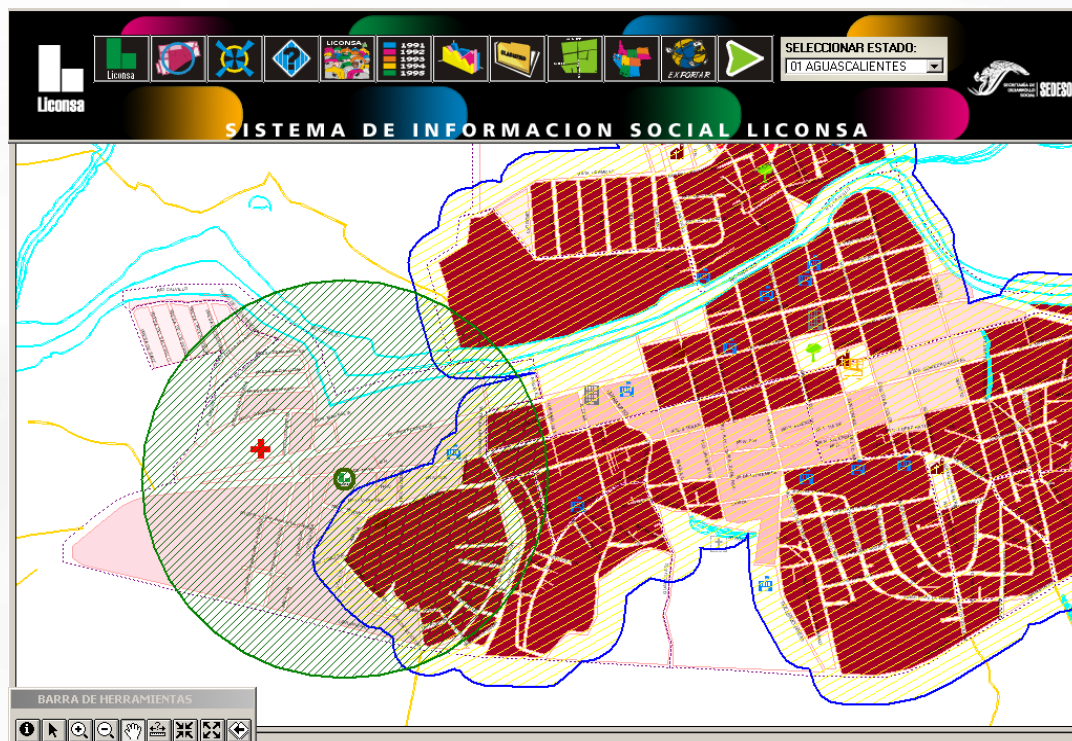
- **Se amplió el Programa de Abasto Social de Leche a otros grupos de población vulnerable.** Niñas y niños menores de 13 años; mujeres: de 13 a 15 años, en estado de gestación y lactancia y de 45 a 59 años; enfermos crónicos y discapacitados mayores de 12 años, y adultos de 60 y más años. Anteriormente la empresa sólo atendía a población infantil menor de 12 años.
- A partir del año 2002 **se puso en operación el Programa de Adquisición de Leche Nacional** y la construcción de centros de acopio, en apoyo a la comercialización de lácteo producido por pequeños y medianos ganaderos
- Con el propósito de contar con un registro homogéneo auditable y transparente de su universo de atención, **se actualizó y depuró el padrón de beneficiarios institucional.** Este registro contiene los datos más completos sobre las variables demográficas y características de los hogares de la población atendida.
- Sumando al importante apoyo nutricional que brinda el Programa de Abasto Social de Leche, **se genera un significativo ahorro** para población socialmente vulnerable.

Liconsa garantiza la focalización del Programa de Abasto Social de Leche

Información Geográfica

Se cuenta con información socioeconómica de los hogares que conforman 1.1 millones de manzanas de todas las zonas urbanas y cabeceras municipales del país, obtenidas del Censo General de Población y Vivienda 2000 en las que se identifican las áreas con alta concentración de pobreza.

Esta información se complementa con estudios de campo en los que se detallan las características socioeconómicas de las localidades y colonias, los servicios públicos, medios de transporte, características de las viviendas, las vías de acceso y servicios urbanos de la colonia.



Continúa

Información por Hogar

Se dispone de registros de información que incluyen las características demográficas, sociales y económicas de los hogares que intentan incorporarse al padrón de beneficiarios. Entre estas variables destacan: ingresos familiares, características de la vivienda, servicios públicos, edad, sexo y escolaridad de los miembros de la familia, hábitos alimenticios y derechohabiencia.

Se califica, mediante la aplicación de una técnica estadística, la situación socioeconómica de las familias que quieren recibir los apoyos y beneficios de Liconsa. Actualmente el sistema de puntaje acepta, en promedio, al 90% de las personas que hacen su solicitud de incorporación al padrón.

Esta información se captura y procesa por medio de Asistentes Digitales Personales (computadoras de mano) que son operados por los Promotores Sociales en las lecherías, lo que permite reducir significativamente el tiempo de respuesta al beneficiario.

Características de las Familias y los Hogares Beneficiarios

Liconsa tiene un conocimiento detallado de las variables demográficas y características de los hogares de su población beneficiaria. Como muestra a continuación se mencionan algunas de las principales variables.

Promedio de miembros en el hogar	3.85
Edad promedio del jefe de familia (años)	42.5
Ingreso mensual (pesos)	2,471.39
Seguridad social (%)	40.6
Mujeres jefes de familia (%)	19.29
Escolaridad promedio (grados)	6.9
Hacinamiento (personas X cuarto)	2.6

Liconsa, Programa de Elevada Rentabilidad Económica y Social

Año	Recursos Fiscales (miles de pesos)
2001	141'762.2
2002	--- 0 ---
2003	251'248.3
2004	300'000.0
2005	564'200.0
2006*	1,357'500.0
Total	2'614,710.5

En el periodo 2001-2006 Liconsa ha recibido recursos fiscales por un total de 2,614.7 millones de pesos, que representan el 9.1% de los ingresos totales de la empresa. El resto corresponde a ingresos propios provenientes de la venta de su producto.

* Real a septiembre, programado para el año

Continúa

Tomando en cuenta el diferencial entre el precio de la leche Liconsa y el de leches comerciales equivalentes, así como el volumen de leche distribuido, en los últimos 6 años la empresa indujo un ahorro global estimado en 22,284 millones de pesos para la población beneficiaria.

Lo anterior significa que por cada peso que se recibió de recursos fiscales se propició un ahorro de 8.5 pesos, lo que evidencia la elevada rentabilidad social y económica del Programa de Abasto Social de Leche.

Desde el primero de junio de 2001 se mantiene el precio de la leche Liconsa en \$3.50 por litro.

En Liconsa coincidimos plenamente con los organismos internacionales especializados en alimentación y nutrición, como la Organización para la Alimentación y la Agricultura (FAO) y el Programa Mundial de Alimentación (WFP), en cuanto a que:

La premisa básica para combatir la pobreza es abatir la desnutrición infantil.

La desnutrición además de que representa un serio problema de inequidad para la población nacional tiene elevados costos sociales, entre los que se mencionan:

- ✓ Altas tasas de mortalidad infantil
- ✓ Elevados gastos en atención de problemas de salud
- ✓ Bajo rendimiento escolar y alta deserción
- ✓ Reducida productividad de las personas desnutridas

El costo de la desnutrición puede llegar hasta el 10% del PIB.

Continúa

En atención a lo anterior y tomando en cuenta que la Encuesta Nacional de Nutrición 1999 puso de manifiesto que la desnutrición y la anemia en nuestro país siguen siendo un grave problema de salud pública, especialmente para la población infantil de familias en condiciones de pobreza, Liconsa trabajó intensamente para adicionar a su leche los principales nutrientes de los que la dieta de amplios sectores poblacionales acusa déficit.

La nueva leche fortificada Liconsa fue diseñada por técnicos de la empresa con base en las tablas de la ingesta diaria recomendada, que se consignan en la Norma Oficial Mexicana y en lo establecido por el Instituto Nacional de Ciencias Médicas y Nutrición Dr. Salvador Zubirán.

Así a partir del año 2002 la leche Liconsa se fortificó con hierro, zinc, ácido fólico y vitaminas C, B2 y B12, elementos que se suman a los valores nutricionales de la leche Liconsa.



Estudios sobre el impacto nutricional de la leche fortificada Liconsa

- El Instituto Nacional de Salud Pública realizó dos estudios de gran formato para evaluar el impacto nutricional de la leche fortificada Liconsa.
- El primero, de corto plazo, se llevó a cabo entre 2003 y 2004 con el objetivo de medir con precisión los resultados de la ingesta de esta leche en niños con problemas de desnutrición, particularmente se evaluó el impacto del consumo constante del producto en la reducción de las tasas de anemia y deficiencias de hierro.
- El segundo estudio, de plazo intermedio, se realizó entre los años 2005 y 2006 con el propósito de evaluar crecimiento físico e indicadores de ganancia en capital humano, así como el desarrollo mental y actividad física.

A continuación se presentan algunos resultados relevantes de los dos estudios.

Resultados del primer estudio sobre “Impacto Nutricional de la Leche Fortificada Liconsa”*

- La fórmula de fortificación resultó adecuada.
- Los componentes agregados a la leche Liconsa garantizan la absorción de una cantidad suficiente de hierro.
- Acompañar la leche fortificada con otros alimentos o calentarla, de acuerdo a las prácticas frecuentes de las familias, no afecta sustancialmente la absorción de hierro.
- El consumo de la leche fortificada disminuyó sustancialmente la prevalencia de anemia y mejoró las reservas corporales de hierro.
- La anemia disminuyó 25% más en los niños que recibieron la leche fortificada que en los que recibieron la leche no fortificada y en condiciones ideales la anemia disminuyó hasta en 44%.
- En 6 meses se redujeron los problemas de anemia en más de 370 mil niños.
- Durante el último año más de 50 mil niños de entre 12 y 30 meses dejaron de ser anémicos gracias al consumo de Leche Liconsa Fortificada..

* Los resultados de este primer estudio se presentaron el 18 de octubre de 2004

Resultados de la segunda evaluación del Impacto Nutricional de la leche Fortificada Liconsa *

- Los niños que tomaron leche fortificada Liconsa, presentaron tres veces menos anemia que niños que nunca la han tomado y las tasas son comparables a la de los países desarrollados.
- Los niños que recibieron esta leche tuvieron 62% menos deficiencia de hierro, que los que no la recibieron
- Estos niños midieron 2.6 centímetros más de estatura respecto a los menores que no tuvieron acceso a la leche fortificada y también presentaron 700 gramos más de músculo.
- Los niños que tomaron esta leche tuvieron 80 kilocalorías más de actividad física en el día, lo que equivale a 20 minutos de carrera a trote.
- Adicionalmente, los niños con un ambiente estimulador en el hogar y que tomaron leche fortificada tuvieron un puntaje de coeficiente intelectual más alto.
- A dos años de recibir leche fortificada, más de un millón y medio de niños de entre uno y cuatro años, beneficiarios del Programa de Abasto Social de Liconsa, tienen menores tasas de anemia, de deficiencia de hierro y de desnutrición crónica, asimismo presentan mayor estatura y masa muscular, desarrollan una actividad física más intensa y comienza a verse en ellos un mejor desarrollo mental.

* Los resultados de este segundo estudio se presentaron el 9 de mayo de 2006

Conclusiones y Recomendaciones de la Segunda Evaluación del Impacto Nutricional de la Leche Fortificada Liconsa

Conclusiones

- Los resultados obtenidos demuestran que con la fortificación de la leche Liconsa se ha logrado una ganancia importante en el capital humano de la población beneficiaria.
- Las expectativas sobre el futuro desempeño social de los niños que consumen leche, en cuanto a alcanzar mejor rendimiento educativo, laboral y capacidad para usar los recursos sociales, son muy altas.
- La leche fortificada Liconsa es un alimento que ha demostrado su eficacia para reducir la desnutrición.

Recomendaciones

- Es recomendable que la leche fortificada Liconsa sea incluida en los programas públicos que distribuyen alimentos en los niveles federal, estatal y municipal.

Compras de Leche en Polvo de Importación 2006

(Toneladas Métricas)

Compras de Leche Descremada en Polvo (LDP)

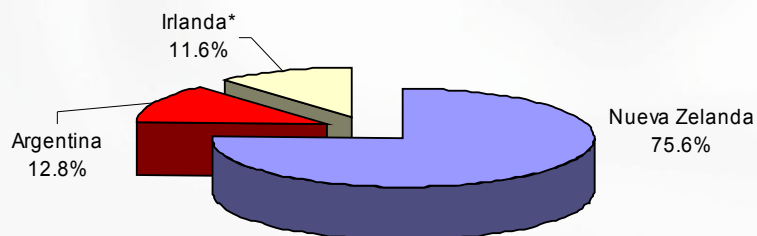
Estados Unidos: 35,084

Total LDP y LEP: 78,051

Compras de Leche Entera en Polvo (LEP)

Origen

Nueva Zelanda	32,467
Argentina	5,500
Irlanda	5,000
Total	42,967



Ante la insuficiente oferta nacional, Liconsa compra en el exterior leche en polvo aprovechando los subsidios y/o bajos precios del mercado internacional para trasladarlos a los sectores poblacionales de menores ingresos del país.

Mediante este programa, iniciado en el año 2002, se brinda certidumbre a pequeños y medianos productores de leche que enfrentan problemas para la colocación de su lácteo, sobre todo en épocas de mayor producción, a la vez que se avanza en la sustitución paulatina y parcial de las importaciones de leche en polvo, que ante la insuficiente oferta nacional, tiene que efectuar Liconsa.

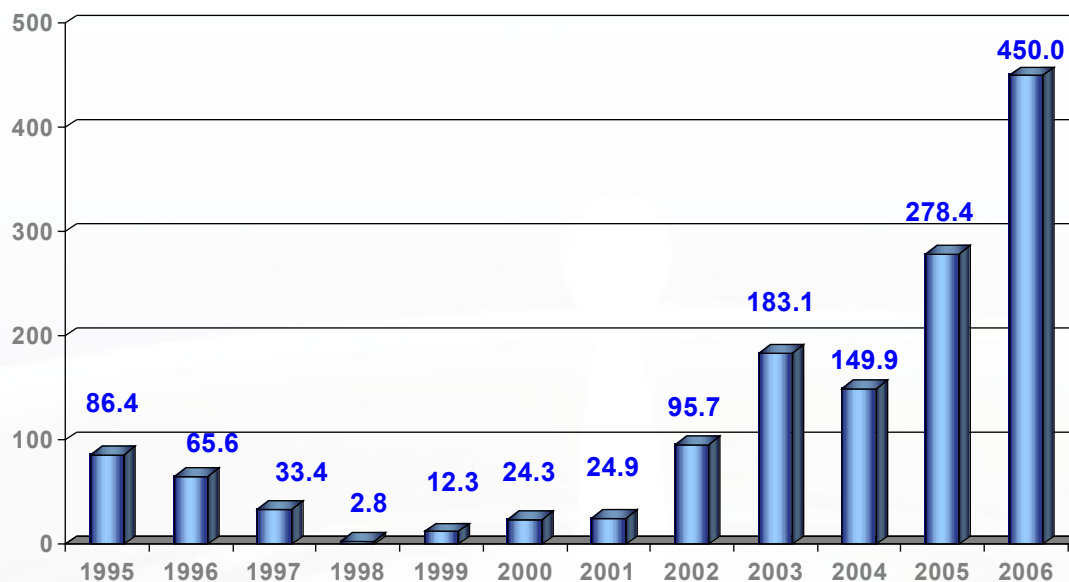
Este programa ha hecho posible que se adquieran volúmenes crecientes de leche producida en el país con una considerable derrama económica para más de 10 mil pequeños y medianos ganaderos.

Montos pagados por Liconsa 2002-2006

Año	Cantidad (pesos)
2002	265'179,593
2003	525'514,550
2004	502'529,552
2005	1,025'592,008
2006	1,723'500,000

Compra de Leche Nacional 1995-2006

(Millones de Litros)



Compra 1995-2001

Año	Millones de litros
1995	86.4
1996	65.6
1997	33.4
1998	2.8
1999	12.3
2000	24.3
2001	24.9

Compra 2002-2006
(en el marco del PALN)

Año	Millones de Litros
2002	95.7
2003	183.1
2004	149.9
2005	278.4
2006*	450.0

*estimado

Centros de Acopio de Leche

En apoyo a la comercialización de leche producida por pequeños y medianos ganaderos que carecen de infraestructura de acopio, el Gobierno Federal, a través de Liconsa, construyó y/o rehabilitó 49 centros de acopio en los estados de Jalisco, Michoacán, Guanajuato, Zacatecas, Querétaro, Chihuahua, Campeche, Veracruz, Chiapas, Tamaulipas, Aguascalientes y Oaxaca.

Estas 49 unidades tienen una capacidad conjunta para manejar cerca de un millón 100 mil litros de leche diarios. La operación de estos Centros de Acopio constituyen un apoyo fundamental para el Programa de Adquisición de Leche Nacional.

Red de Acopio y Enfriamiento de Leche Fresca por Estados en 2006*

**JALISCO (385.5 mil
Its/día)**

- Bajío de San José
- Capilla de Guadalupe
- Cd. Guzmán
- Encarnación de Díaz
- Jalostitlán
- Jamay
- Lagos de Moreno
- Matatlán I Zapotlanejo
- San Diego de Alejandría
- San José de los Reynoso
- San Juan de Los Lagos
- San Julián
- San Miguel el Alto
- Teocaltiche
- Tepatitlán I Capilla de M.
- Tepatitlán II
- Tlajocomulco
- Unión de San Antonio
- Valle de Guadalupe

**CHIHUAHUA
(125 mil Its/día)**

- Chihuahua
- Julimes
- Meoqui
- Saucillo

**ZACATECAS
(60 mil Its/día)**

- Loreto
- Ojo Caliente
- Río Grande

**CENTROS
DE ACOPIO**

49

**CAPACIDAD
INSTALADA
[LTS/DÍA]**

1'070,500

**TAMAULIPAS
(30 mil Its/día)**

- Aldama

**GUANAJUATO
(80 mil Its/día)**

- Juventino Rosas
- San Felipe
- Valle de Santiago

**QUERÉTARO
(15 mil Its/día)**

- Amealco
- Colón
- Corregidora

**VERACRUZ
(135 mil Its/día)**

- La Joya
- Palma Sola
- Chapacao
- Tampico Alto
- Tempoal
- Piedras Negars

**AGUASCALIENTES
(55 mil Its/día)**

- Granjas Fátima
- Pabellón de Arteaga

**MICHOACÁN
(45 mil Its/día)**

- Sahuayo
- San José de Gracia
- Venustiano Carranza
- Vista Hermosa

**OAXACA
(30 mil Its/día)**

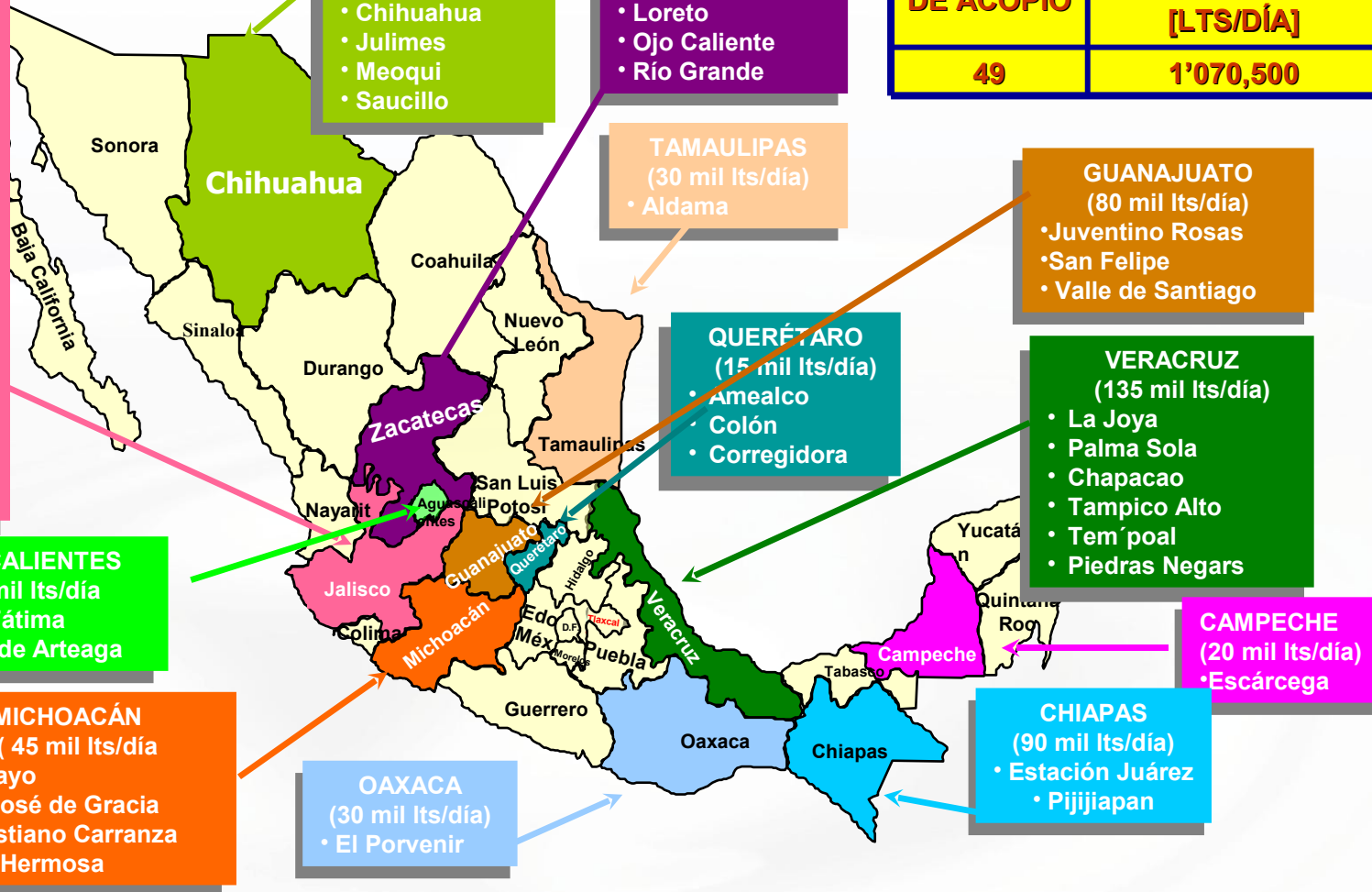
- El Porvenir

**CHIAPAS
(90 mil Its/día)**

- Estación Juárez
- Pijijiapan

**CAMPECHE
(20 mil Its/día)**

- Escárcega



*Hasta el año 2004 se disponía de 4 Centros de Acopio, con una capacidad de recepción de 153 mil litros de leche por día

Registro Nacional de Productores

De Acuerdo a sus Formas de Participación:

Tipo de Participación	Productores	Hato	Producción diaria (Its)	Venta a Liconsa (Lts / Día)
Organizaciones	8,778	258,736	3'726,471	1'165,386
Agrupados	590	8,335	102,301	90,184
Independientes	540	31,268	436,963	325,011
Total	9,908	298,339	4'265,735	1'580,581

De Acuerdo al Lugar de Entrega:

Lugar de Entrega	Productores	Hato	Producción diaria (Its)	Venta a Liconsa (Lts / Día)
Centros de Acopio	4,166	103,048	1'272,524	1'085,637
Plantas Industriales	5,742	195,291	2'993,211	494,944
Total	9,908	298,339	4'265,735	1'580,581