



# Cápsula Semanal De Opinión Pública



No. 16

28 de enero al 03 de febrero de 2008

## TEMAS

Cambios en el gabinete presidencial

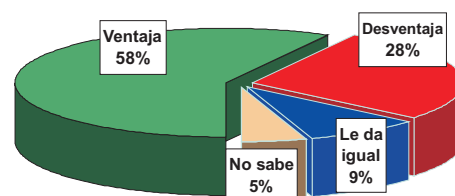
Evaluación del Poder Ejecutivo

Cuesta de enero



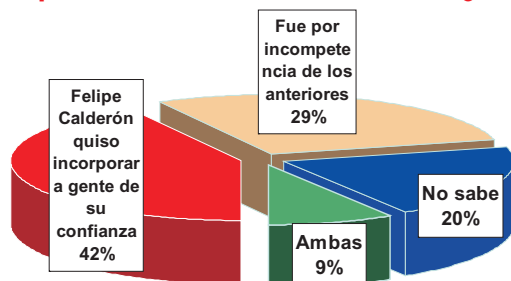
## Cambios en el gabinete presidencial

**Juan Camilo Mouriño es la persona más joven que ha ocupado el puesto de secretario de Gobernación. ¿A usted en lo personal la juventud de Mouriño le parece una ventaja o una desventaja?**



Los mexicanos opinaron respecto a los cambios en el gabinete del presidente Felipe Calderón Hinojosa, en específico del nuevo secretario de Gobernación Juan Camilo Mouriño que es la persona más joven que ha ocupado ese puesto, de lo cual más de la mitad de los encuestados (58%) opina que su juventud es una ventaja, mientras que un 28% restante cree que es una desventaja. Así también, respecto a las críticas acerca de que no es correcto poner en la Secretaría de Gobernación a una persona que nació en otro país, aunque ahora tenga la nacionalidad mexicana, 47% de los mexicanos encuestados dijo estar de acuerdo con que no es correcto que el nuevo secretario de gobernación haya nacido en otro país, mientras que 37% opina lo contrario.

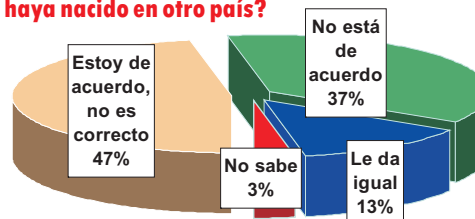
**En esta semana la secretaria de Desarrollo Social, Beatriz Zavala, como el secretario de Gobernación Francisco Ramírez Acuña, fueron sustituidos de sus puestos. Hay quien cree que estos cambios se debieron a que Felipe Calderón quiso incorporar a su gente de confianza al gabinete y hay quien opina que los cambios del gabinete fue por incompetencia de los que estaban, ¿usted qué cree que pesó más en los cambios del gabinete...?**



que "el Presidente Felipe Calderón quiso incorporar a gente de su confianza", mientras que un 29% restante cree que fue por incompetencia de los anteriores secretarios, Beatriz Zavala y Francisco Ramírez Acuña.

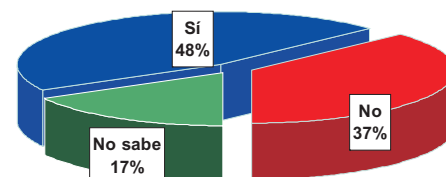
Por último, 48% de las personas encuestadas, considera que la intención de Felipe Calderón al poner a Juan Camilo Mouriño como secretario de Gobernación es posicionarlo para ser candidato a presidente en el 2012.

**¿Después del nombramiento de Juan Camilo Mouriño surgieron algunas críticas porque dicen que no es correcto poner en la Secretaría de Gobernación a una persona que nació en otro país, aunque ahora tenga la nacionalidad mexicana, ¿usted estaría de acuerdo con que no es correcto que el secretario de Gobernación haya nacido en otro país?**



Por otra parte, respecto a los cambios de la secretaria de Desarrollo Social y el secretario de Gobernación, un 42% de los mexicanos opina que los cambios fueron hechos debido a

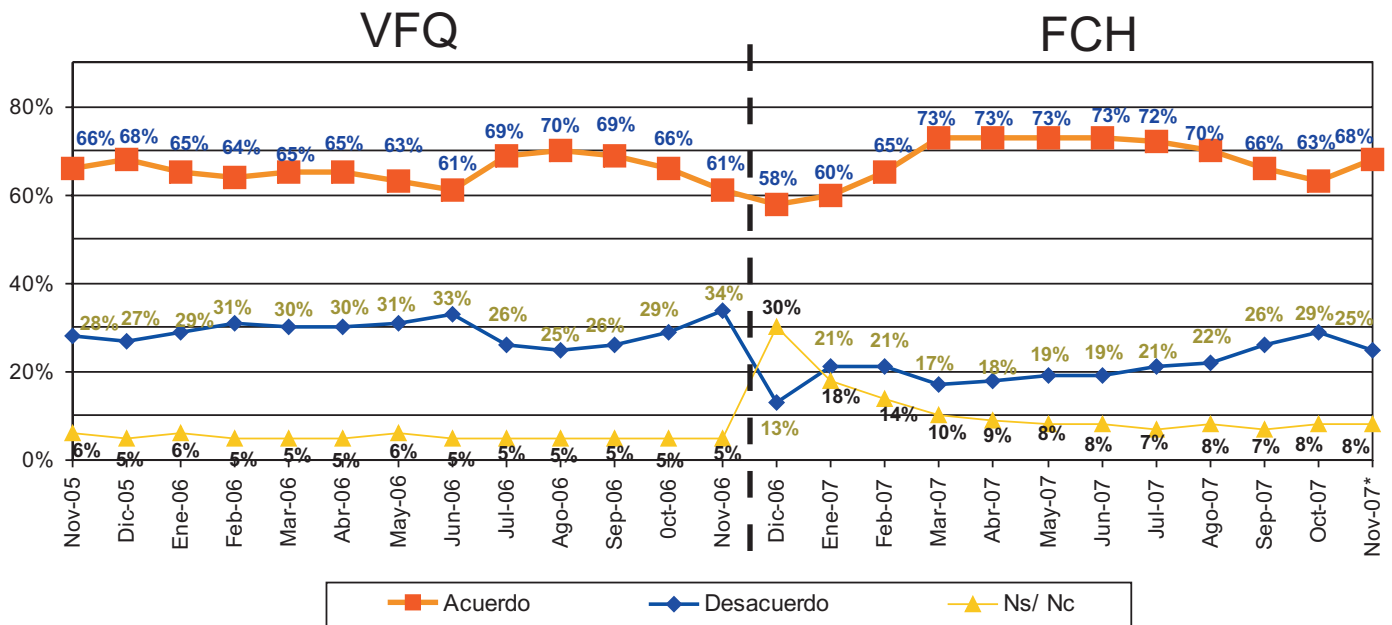
**Algunas personas piensan que Felipe Calderón quiere posicionar a Juan Camilo Mouriño, nuevo secretario de Gobernación, para ser candidato a presidente en el 2012. ¿Usted considera que esa es la intención de Felipe Calderón o no?**



# Evaluación del Poder Ejecutivo

Cápsula Semanal  
De Opinión Pública

**En general. ¿Está usted acuerdo o en desacuerdo con la manera \* como está gobernando el presidente Felipe Calderón?**



En este apartado se puede observar que el actual Presidente de México, Felipe Calderón Hinojosa muestra una aceptación favorable para los mexicanos en cuanto a su manera de gobernar (68% están a favor), incluso en un ranking de los gobiernos del mundo Calderón se encuentra bien posicionado (7mo. Lugar) por encima de gobiernos como Argentina (9), España (13), Brasil (15), Francia (16), Estados Unidos (20) y Gran Bretaña (24 lugar).

APROBACIÓN QUE OTORGA LA OPINIÓN PÚBLICA A SUS GOBERNANTES POR SU GESTIÓN **					
Ranking	País	Mandatario	Fecha de evaluación	Mes de gestión al momento de la evaluación	Apobación
1	Colombia	Alvaro Uribe	Nov. 07	Mes 64	78%
2	Alemania	Angéla Merkel	Ago. 07	mes 22	76%
3	Rusia	Vladimir Putin	Ago. 07	Mes 92	75%
4	Hong Kong	Donald Tsang	Nov. 07	Mes 31	63%
5	Venezuela	Hugo Chávez	Dic. 07	Mes 108	61%
6	Australia	Kevin Rudd	Dic. 07	Mes 108	61%
<b>7</b>	<b>México</b>	<b>Felipe Calderón</b>	<b>Dic. 07</b>	<b>Mes 13</b>	<b>60%</b>
8	Costa Rica	Oscar Arias	Oct. 07	Mes 18	60%
9	Argentina	Cristina Fernández	Dic. 07	Mes 1	58%
10	Ecuador	Rafael Correa	Ene. 08	Mes 12	57%

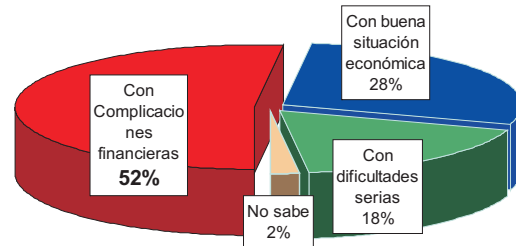
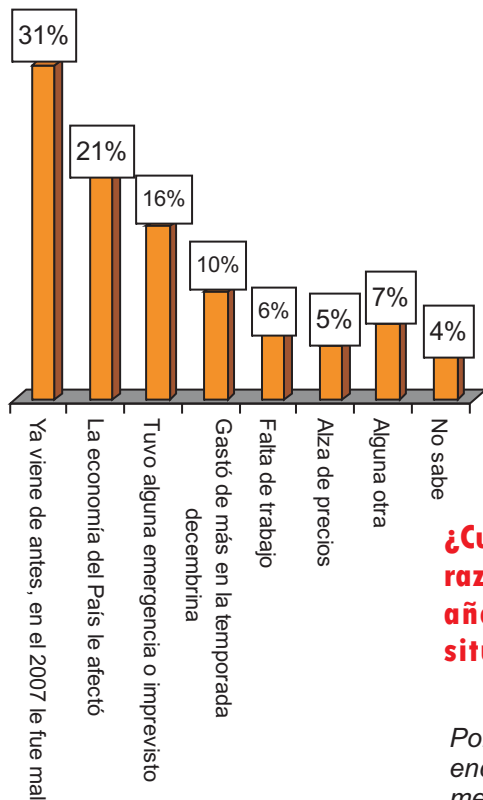
**Fuente:** \*Encuesta telefónica nacional realizada por BGC, Ulises Beltrán y Asociados, *Acontecer Nacional* y *Opinión Pública* el 7 y 8 de noviembre de 2007. Se realizaron 403 encuestas con un nivel de confianza de 95% y un margen de error de +/- 5%.

\*\*Consulta Mitofsky, Aprobación de mandatario de América y el mundo.

# Cuenta de enero

## ¿Cómo inicia usted el 2008...?

### ¿Cuál es la principal razón por la que empieza el año con una mala situación económica?



Alrededor del 70% de los capitalinos encuestados iniciaron el año con complicaciones financieras o con dificultades serias, mientras que solo un 28% restante lo inició con buena situación económica.

Las principales razones por las que empiezan con una mala situación económica son "Ya viene de antes, en el 2007 le fue mal" con 31% de menciones, seguido de "La economía del País le afectó" y "Tuvo alguna emergencia o imprevisto" con 21 y 16% respectivamente, mientras que las razones por las que las personas iniciaron el año con buena situación económica son "Planeó sus gastos para la temporada decembrina" (37%), "Ahorró suficiente durante el 2007" (35%) y "Recibió algún ingreso extra" (14%).

### ¿Cuál es la principal razón por la que inicia el año con una buena situación económica?

Planeó sus gastos para la temporada decembrina	37%
Ahorró suficiente durante el 2007	35%
Recibió algún ingreso extra	14%
Pidió algún préstamo	1%
Alguna otra	10%
No sabe	3%

### Aproximadamente, ¿cuándo considera que se estabilizará su situación económica?

El próximo mes	9%
En 2 o 3 meses	22%
Dentro de 4 o 5 meses	3%
A mediados de año	22%
Durante el segundo semestre del año	7%
Hasta el final del año	12%
Más adelante	14%
No sabe	11%

Por otra parte, la disminución de gastos cotidianos es lo que mas han usado los encuestados para enfrentar la situación económica adversa con 85% de las menciones, seguido de la utilización de ahorros y trabajando horas extras o en otro turno con 54 y 36% respectivamente, mientras que los menos utilizados son acudir a casas de empeño (84%) y vender algunas pertenencias (90%).

Finalmente, 22% de los capitalinos consideran que la situación económica se estabilizará en 2 o 3 meses, el mismo porcentaje que considera esto pasará hasta mediados del año.

### Para enfrentar su situación económica, ¿cuál de las siguientes alternativas ha utilizado en lo que va del año?


	SÍ LO HA USADO	NO LO HA USADO	NO SABE
Disminuir sus gastos cotidianos	85%	14%	1%
Utilizar sus ahorros	54%	42%	4%
Trabajar horas extra o en otro turno	36%	61%	3%
Pedir prestado a familiares o conocidos	33%	66%	1%
Entrar a tiendas o cajas de ahorro	30%	70%	0%
Solicitar un préstamo a un banco o institución financiera	18%	81%	1%
Pedir un préstamo en su trabajo (a su patrón o empleador)	18%	81%	1%
Vender algunas pertenencias	16%	84%	0%
Acudir a casas de empeño	10%	90%	0%

**Fuente:** Encuesta telefónica en D.F.. Se realizaron 610 entrevistas a personas mayores de 18 años y fue realizada el 12 de enero de 2008, por el periódico *Reforma*, con un nivel de confianza de 95% y un margen de error de +/- 4%.

Para obtener más información acerca del tema le invitamos a que se ponga en contacto con el área de Opinión Pública del CESOP

Cápsula  
Semanal  
De Opinión Pública



Los datos completos de estas encuestas y de otros temas de interés, los  
puede consultar en la página del 

[www.diputados.gob.mx/cesop](http://www.diputados.gob.mx/cesop)