



Centro de Estudios



Sociales y de Opinión Pública

"Cumplimos 5 años de trabajo"

Tendencias predominantes en estudios de opinión

Percepciones sobre la inseguridad y la procuración de justicia

Septiembre de 2007

La información contenida en este documento es una síntesis de las principales encuestas generadas por diversas empresas.

Esta información no refleja la opinión del CESOP ni de la Cámara de Diputados.



Nota sobre las fuentes de información

Este documento ofrece información proveniente de encuestas de opinión, elaboradas y publicadas por iniciativa y responsabilidad de las empresas que, en cada caso, se citan como fuente.

El Centro de Estudios Sociales y de Opinión Pública no solicitó ni patrocinó la elaboración de ninguno de estos estudios. Se pone a disposición de los legisladores y personal técnico de esta Cámara, como parte de las actividades de seguimiento y análisis de la opinión pública que tiene encomendadas este Centro.

Al final de este documento es posible consultar los detalles técnicos de cada una de las encuestas utilizadas, así como la fuente y el responsable de cada estudio.

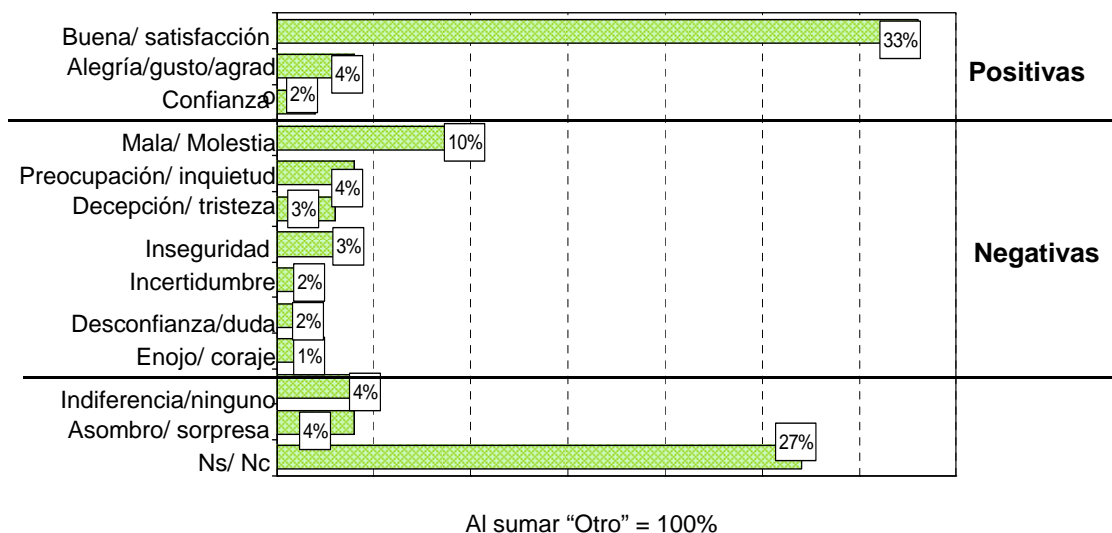
Índice

1. Evaluación de acciones recientes	4
2. Percepción de inseguridad en el país	11
3. Percepción de inseguridad en el DF y zona metropolitana	14
4. Impartición de justicia y juicios orales	27

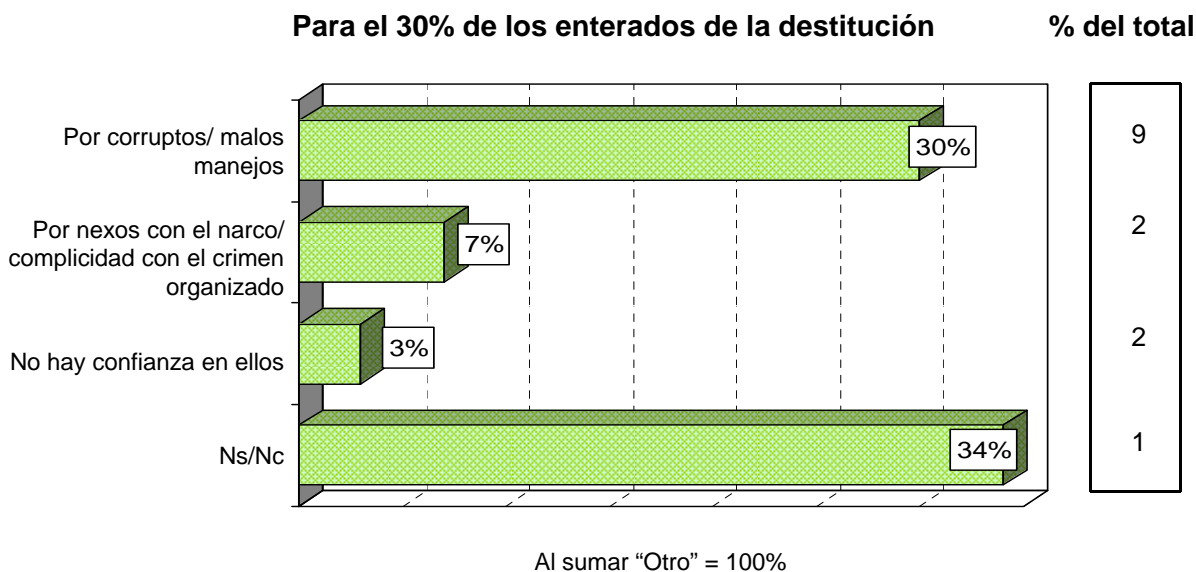


1 Evaluación de acciones recientes

Recientemente se dio a conocer que la Secretaría de Seguridad Pública destituyó a los mandos de la PFP y la AFI de todos los estados de la República, excepto de Veracruz y del DF. Dígame en sus palabras ¿Qué sensación le causa esta noticia?



Dígame, con lo que usted sabe o ha escuchado, ¿cuál fue la razón de la destitución de estos funcionarios?

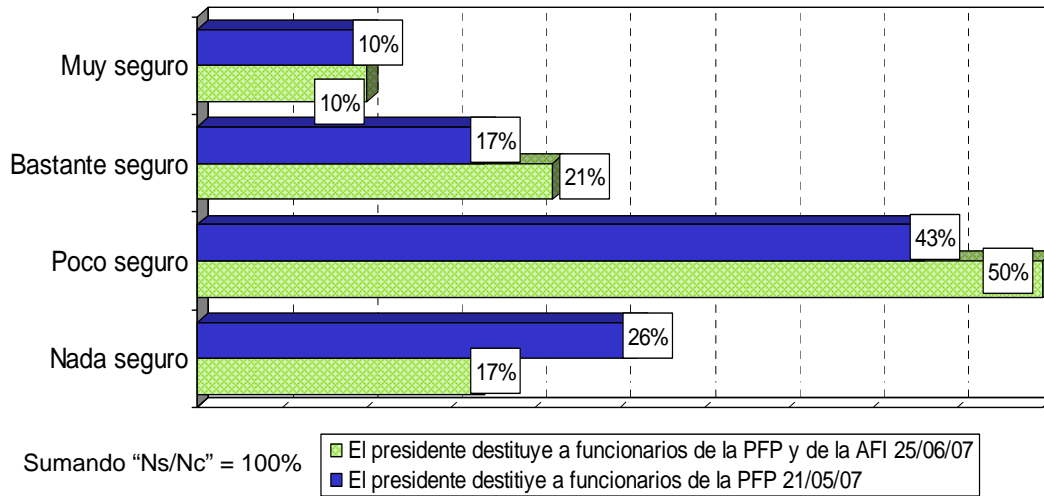


Fuente: BGC, Ulises Beltrán y Asociados, *Acontecer Nacional y Opinión Pública*, junio de 2007.

Telefónica nacional
25 de junio de 2007

Percepciones sobre la inseguridad

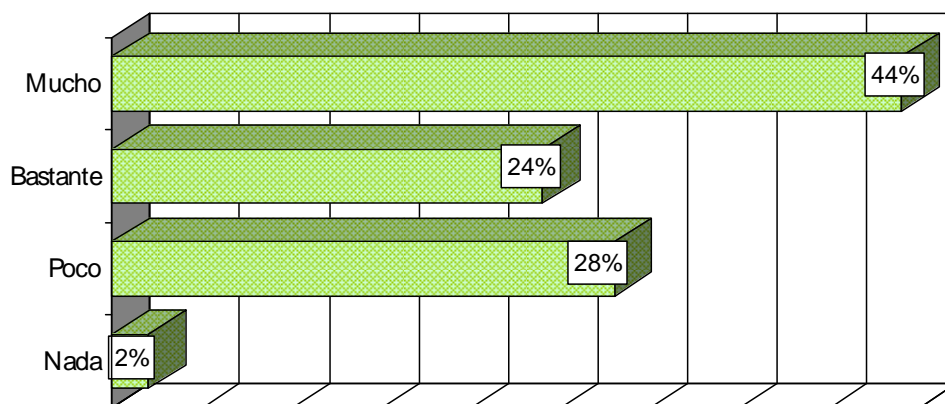
¿Y su opinión, ¿qué tan seguro está usted de que esta medida tenga un impacto real para reducir el narcotráfico y debilitar a las organizaciones criminales?



Fuente: BGC, Ulises Beltrán y Asociados, *Acontecer Nacional y Opinión Pública*, junio de 2007.

Telefónica nacional
25 de junio de 2007

Recientemente el Presidente anunció el programa “Limpiemos México que busca complementar con acciones sociales los operativos policiacos y militares contra los delincuentes que venden droga, ¿qué tanto cree usted que este programa contribuya a un mejor combate contra la delincuencia?



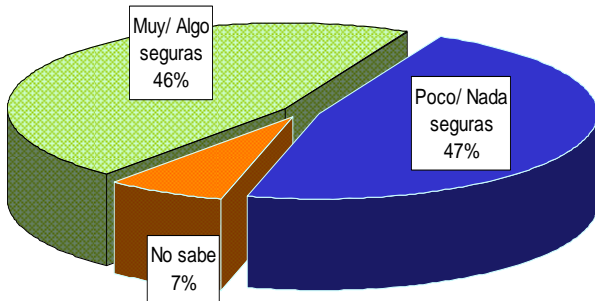
Al sumar "Ns/Nc" = 100%

Fuente: BGC, Ulises Beltrán y Asociados, *Acontecer Nacional y Opinión Pública*, julio de 2007.

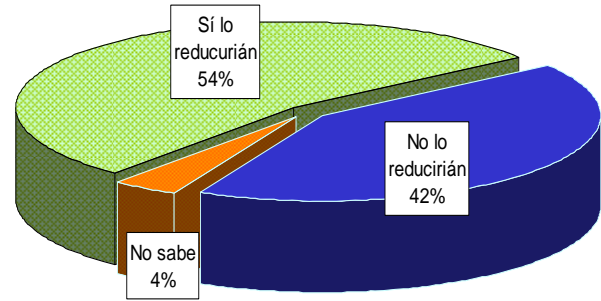
Telefónica nacional
10 y 11 de julio
de 2007

Percepciones sobre la inseguridad

En su opinión, ¿qué tan seguras son las escuelas en el Distrito Federal?



¿Cree que las pruebas médicas para detectar el consumo de drogas en las escuelas reducirán el problema del narcotráfico?



¿Usted está de acuerdo en desacuerdo con que en las escuelas del Distrito Federal...?

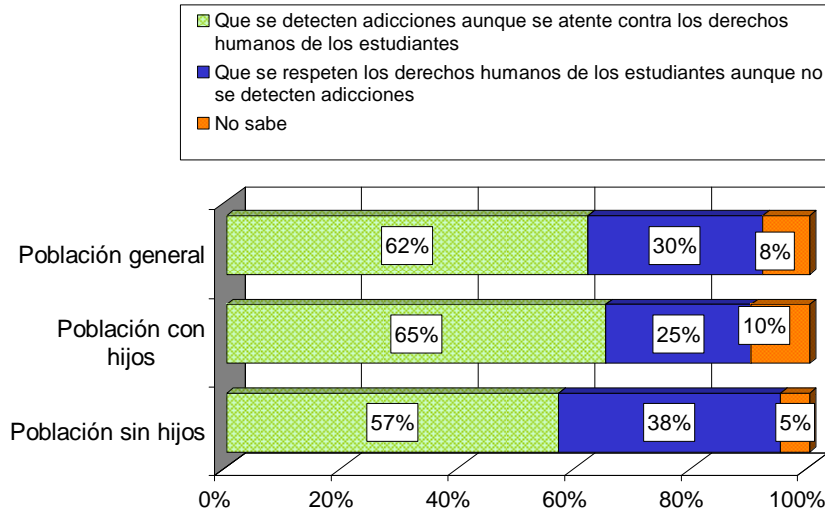
Porcentaje que está de acuerdo

	Población General	Tiene hijos	No tiene hijos
Se realicen pruebas médicas a maestros y personal de intendencia para detectar consumo de drogas	93%	96%	88%
Se revisen las mochilas de los alumnos	88%	93%	77%
Se instalen detectores de metales	87%	90%	83%
Se realicen pruebas médicas a los alumnos para detectar consumo de drogas	83%	87%	75%

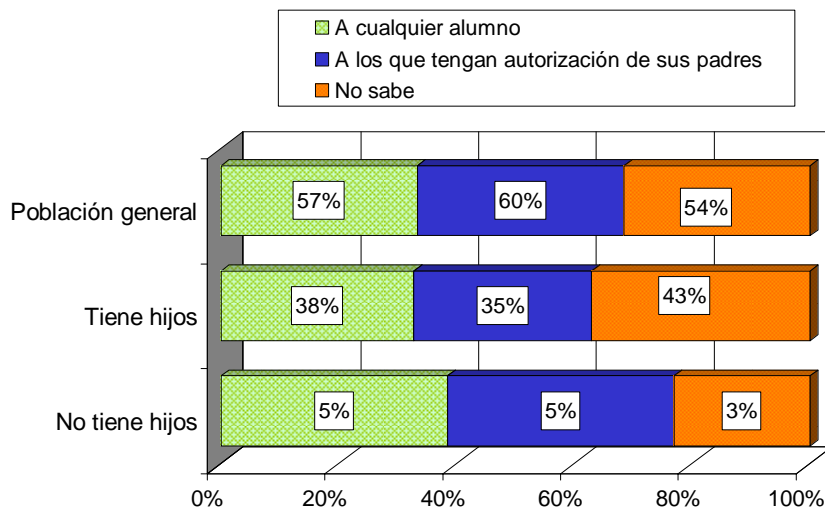
Fuente: Reforma, 20 de agosto de 2007, pp. 1 y 2, sección: Ciudad.

Telefónica DF
7 y 8 de julio
de 2007

Respecto a la aplicación de pruebas médicas para detectar el consumo de drogas en las escuelas, ¿usted qué prefiere?



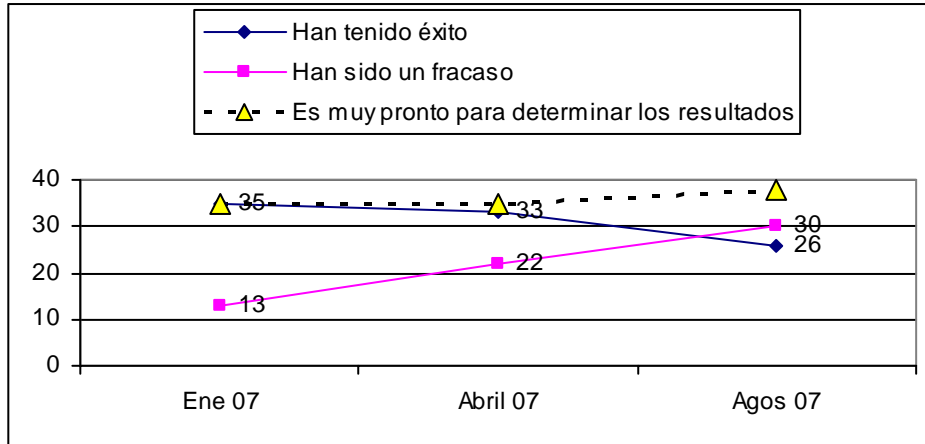
¿Cree que las pruebas médicas para detectar el consumo de drogas deben realizarse a cualquier alumno o sólo a los que tengan autorización de sus padres?



Fuente: Reforma, 20 de agosto de 2007, pp. 1 y 2, sección: Ciudad.

Telefónica DF
7 y 8 de julio
de 2007

Actualmente se están realizando operativos contra el narcotráfico en algunos estados del país. En su opinión, ¿estos operativos han tenido éxito, han sido un fracaso o todavía es muy pronto para determinar los resultados?



Fuente: *El Universal*, 24 de septiembre de 2007, pp. 1 y 2, sección: Ciudad.

Encuesta nacional,
4 al 9 de agosto de
2007



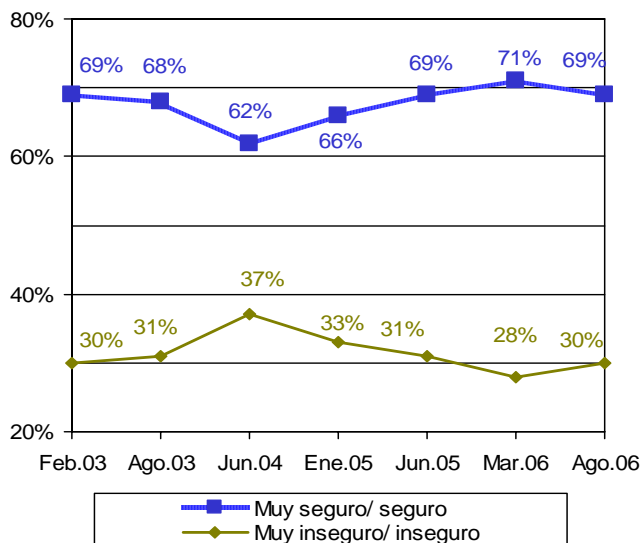
2

Percepción de inseguridad en el país

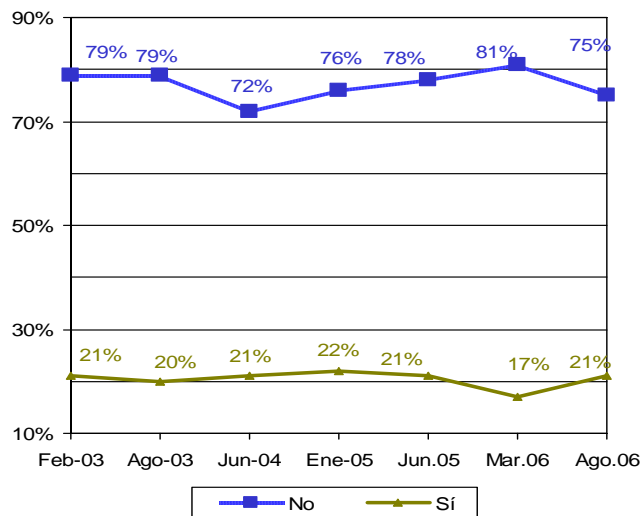


Percepciones sobre la inseguridad

¿Qué tan seguro o inseguro se siente en el lugar donde vive?

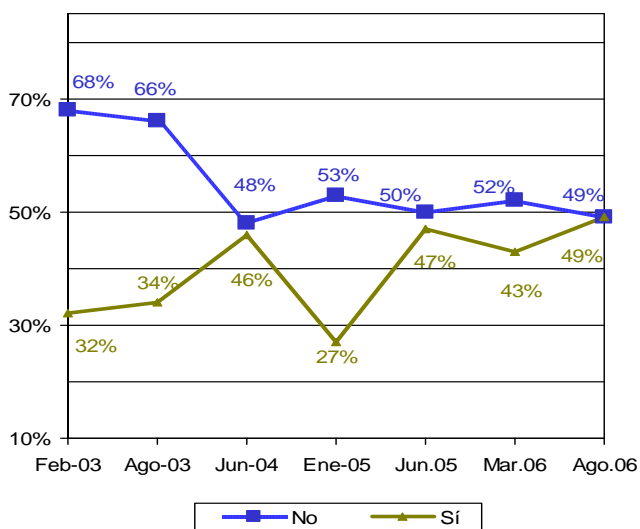


En los últimos seis meses ¿usted o algún miembro de su familia que viva en esta casa fue víctima de algún delito?



El porcentaje restante corresponde a la respuesta Ns/Nc.

¿Presentó o no presentó denuncia ante las autoridades?



Sólo se muestran las respuestas de las personas que afirmaron que ellos o algún miembro de su familia ha sido víctima de algún delito. El porcentaje restante corresponde a la respuesta "Ns/Nc".

¿Por qué no presentó denuncia?

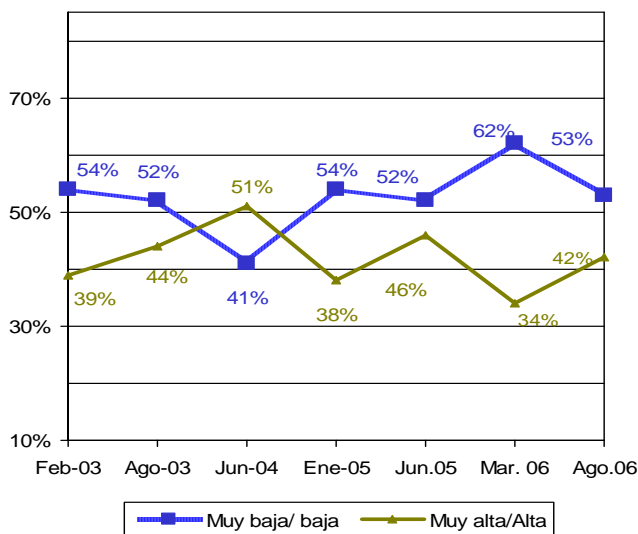
	Mar. 06	Ago. 06
No tiene tiempo	33%	35%
No hacen nada las autoridades	25%	25%
Por temor a represalias	11%	11%
No contestó	14%	11%
No se resuelve nada	10%	9%
Era un delito menor	7%	3%
Corrupción	-	3%
No fue nada grave	-	2%

Sólo se muestran las respuestas de las personas que afirmaron que ellos o algún miembro de su familia ha sido víctima de algún delito y no presentó denuncia, y las respuestas mayores a 2 por ciento. El porcentaje restante corresponde a la respuesta "Ns/Nc".

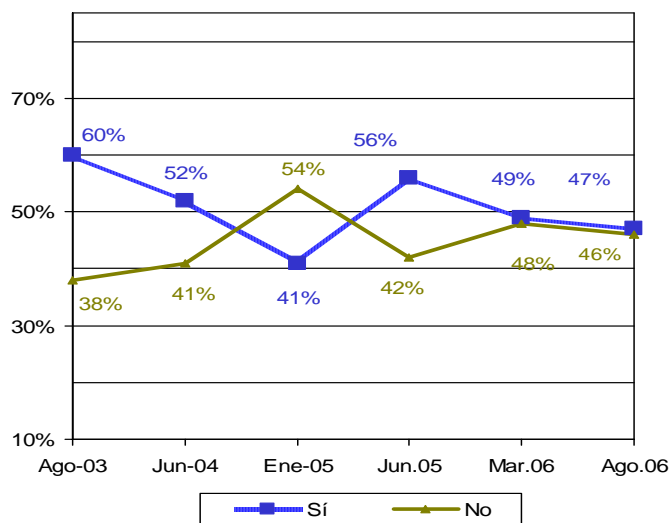
Fuente: *El Universal*, 11 de septiembre de 2006, pp. A1 y A24.

Percepciones sobre la inseguridad

¿Qué tan alta o baja cree que es la probabilidad de que usted sea víctima de algún delito?

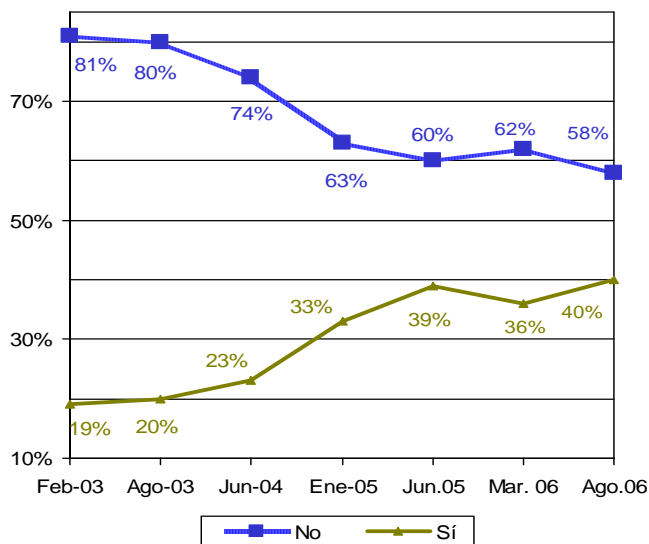


En comparación con el año pasado ¿ha notado un aumento de algunos delitos en particular durante este año?



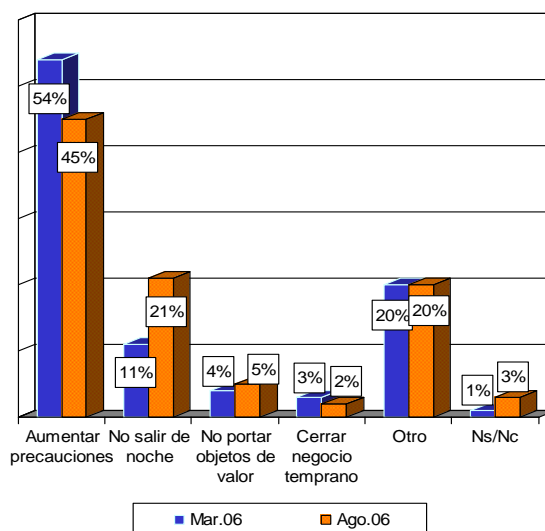
El porcentaje restante corresponde a la respuesta Ns/Nc.

¿Ha adoptado algunas medidas para sentirse más seguro?



El porcentaje restante corresponde a la respuesta Ns/Nc.

¿Qué tipo de medidas?



Sólo se muestran las respuestas de las personas que han adoptado medidas para sentirse más seguras y las respuestas mayores a 2 por ciento. El porcentaje restante corresponde a la respuesta Ns/Nc.

Fuente: *El Universal*, 11 de septiembre de 2006, pp. A1 y A24.



3 Percepción de inseguridad en el DF y Zona Metropolitana

¿En los últimos doce meses usted ha sido víctima de algún delito?

Porcentaje que respondió “sí”

	MAR.	JUN.	SEP
Zona Metropolitana	19%	17%	18%
Distrito Federal	17%	17%	18%
Municipios conurbados	22%	19%	18%

¿De qué delito fue víctima?

	Zona metropolitana		
	MAR	JUN	SEP
Asalto a su persona	64%	64%	62%
Robo de auto o autopartes	14%	13%	12%
Asalto a casa habitación	6%	7%	3%
Secuestro exprés	2%	2%	1%
Otro	14%	14%	22%

Fuente: *Reforma*, 25 de septiembre de 2007, p. 8, sección: Justicia.

Vivienda DF y zona conurbada del Estado de México

Percepciones sobre la inseguridad

¿El delito lo cometió un solo delincuente o una banda?

	Zona metropolitana		
	Marzo	Junio	Sep
Una banda	65%	60%	56%
Un delincuente	33%	38%	41%
No específico	2%	2%	3%

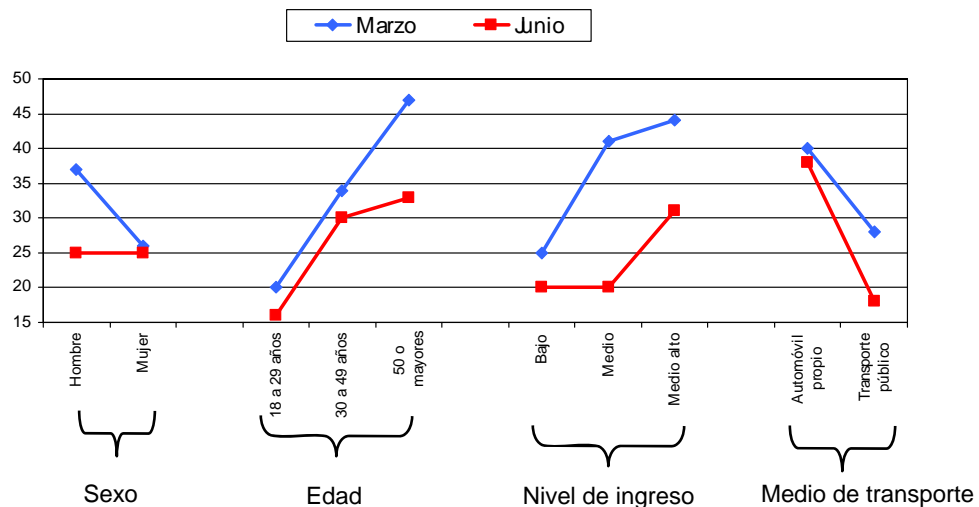
¿Denunció o no este delito ante las autoridades?

Porcentaje que respondió "sí"

	Zona metropolitana		
	Marzo	Junio	Sep
Sí lo denunció	32%	25%	24%

Porcentaje que sí denunció el delito ante las autoridades

Por segmentos de la población*

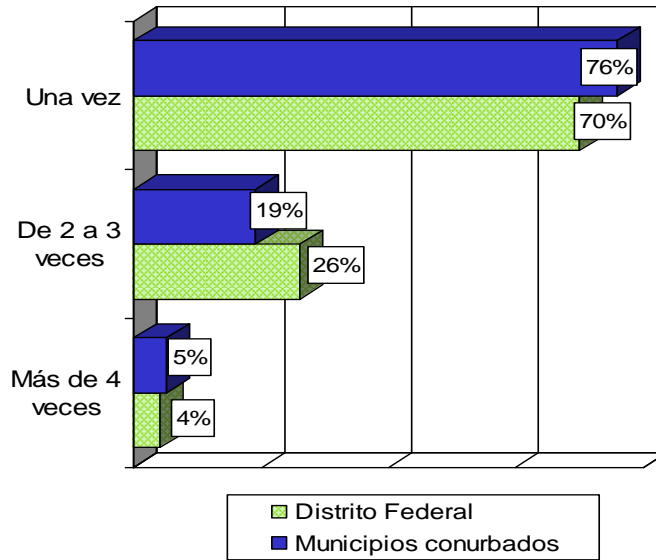


* Los datos de septiembre no fueron publicados

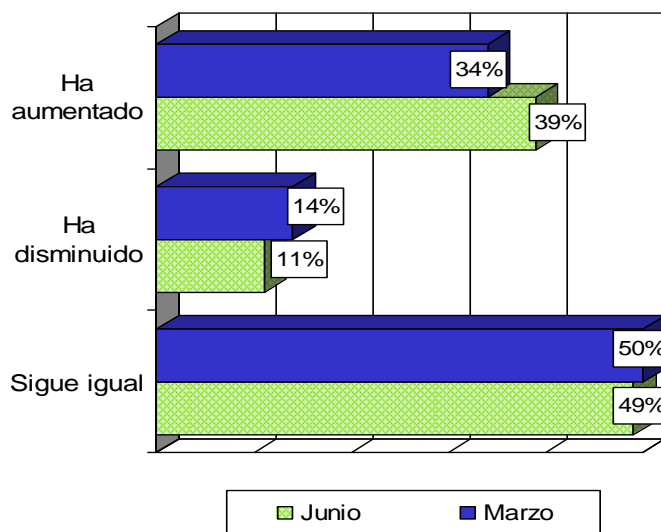
Vivienda DF y zona conurbada del Estado de México
2, 3, 9 y 10 de junio de 2007

Fuente: Reforma, 25 de septiembre de 2007, p. 8, sección: Justicia.

En los últimos doce meses, ¿cuántas veces ha sido usted víctima de un delito?



En los últimos doce meses, ¿diría que la delincuencia en la Ciudad de México...?



Fuente: Reforma, 3 de julio de 2007, p. 7, sección: Justicia.

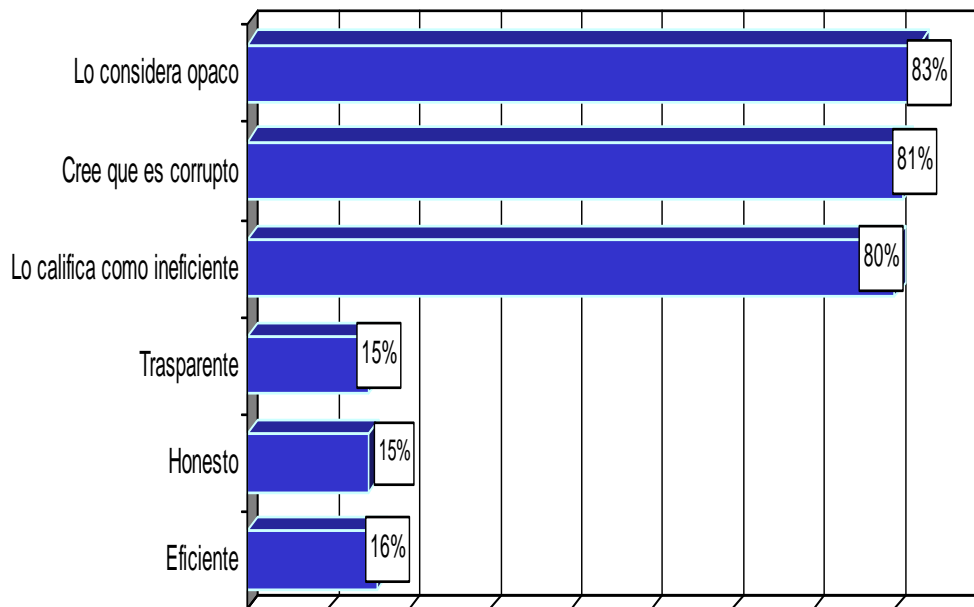
Vivienda DF y zona conurbada del Estado de México
2, 3, 9 y 10 de junio de 2007



4

Impartición de justicia y juicios orales

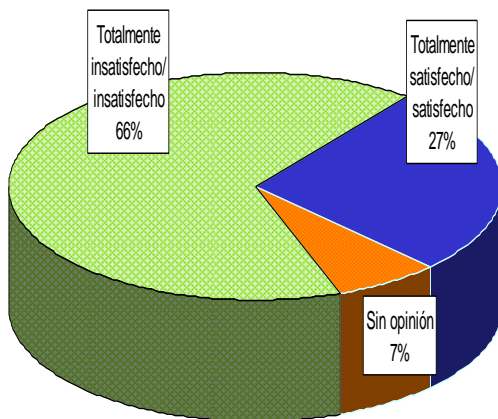
Sobre el actual sistema de justicia en México...



Fuente: *Reforma*, 15 de mayo de 2006, pp. 1 y 4.

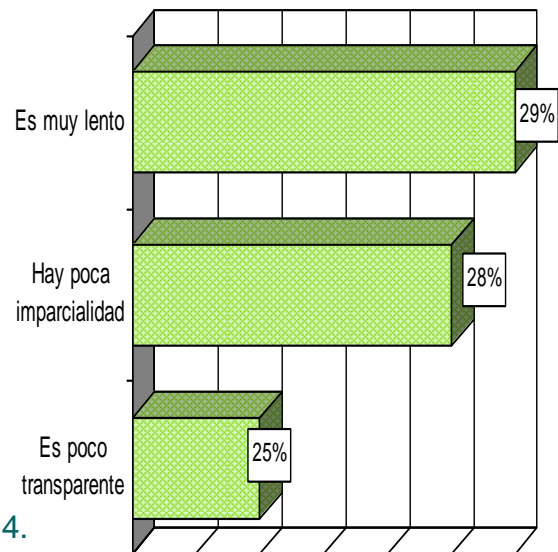
Vivienda
nacional
15 de marzo
de 2006

¿Qué tan satisfecho está con el actual sistema de justicia en México?



Fuente: Reforma, 15 de mayo de 2006, pp. 1 y 4.

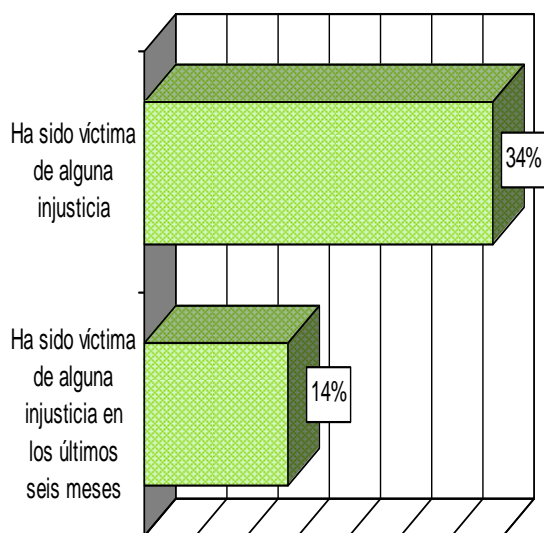
¿Cuál es el principal motivo por el que se siente insatisfecho con el actual sistema de justicia en México? Porque... *



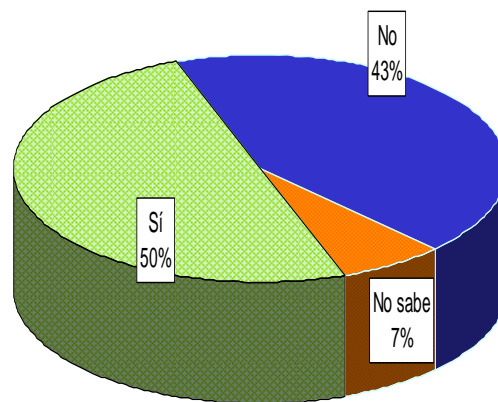
*Sólo se muestran los tres porcentajes más altos. Pregunta aplicada a quienes están insatisfechos con el sistema de justicia.

Vivienda nacional
15 de marzo de 2006

Experiencias



¿Esa injusticia podría ser motivo de ir a un litigio?

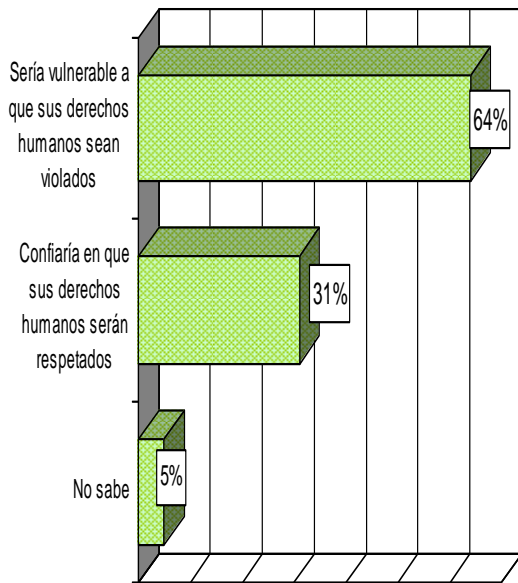


Preguntas aplicadas sólo a quienes dicen que han sufrido alguna injusticia en los últimos seis meses.

Fuente: *Reforma*, 15 de mayo de 2006, pp. 1 y 4.

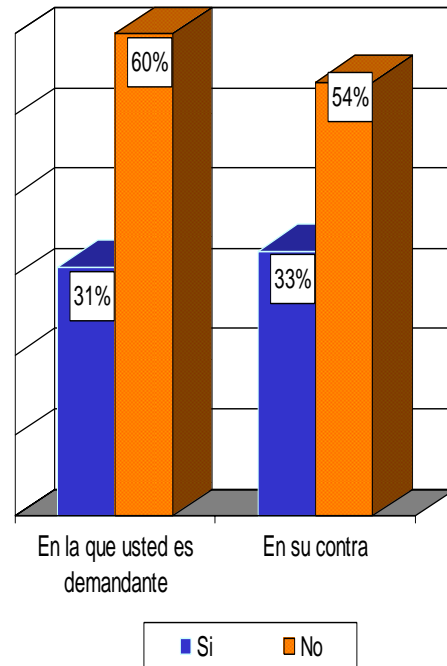
Vivienda nacional
15 de marzo de 2006

Si como ciudadano enfrenta algún proceso judicial, ¿diría que...?



Si como ciudadano enfrentara cada una de las siguientes situaciones, ¿cree que las autoridades le tratarían con justicia o no?

En una demanda...



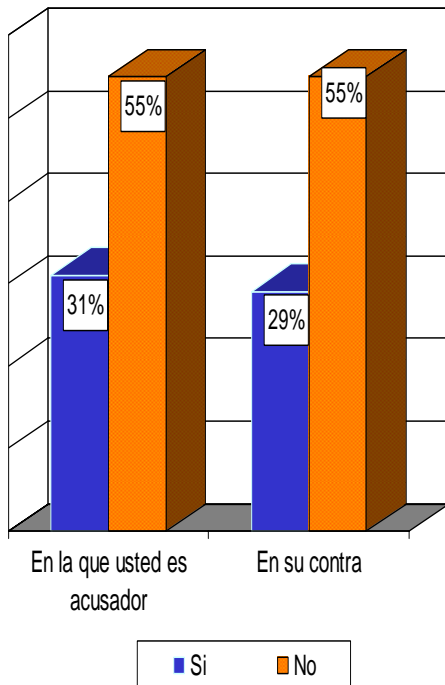
No se muestra el porcentaje "No sabe".

Fuente: Reforma, 15 de mayo de 2006, pp. 1 y 4.

Vivienda nacional
15 de marzo de 2006

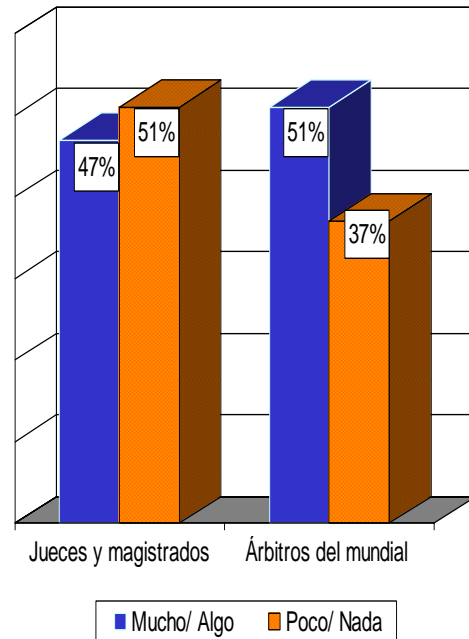
Si como ciudadano enfrentara cada una de las siguientes situaciones, ¿cree que las autoridades le tratarían con justicia o no?

En un juicio penal...



No se muestra el porcentaje "No sabe"

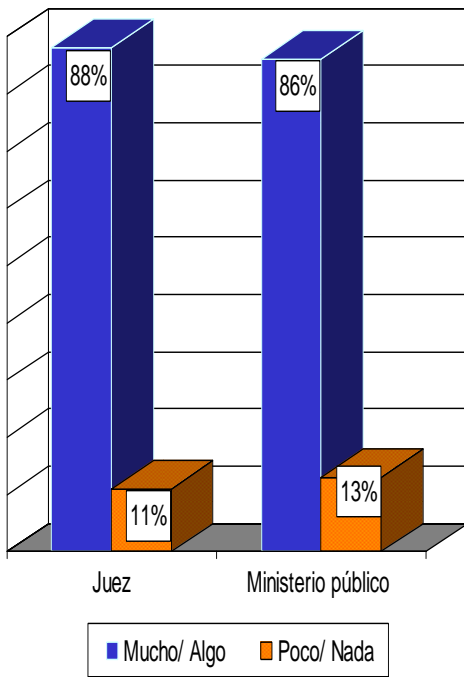
¿Qué tanto se puede confiar en...?



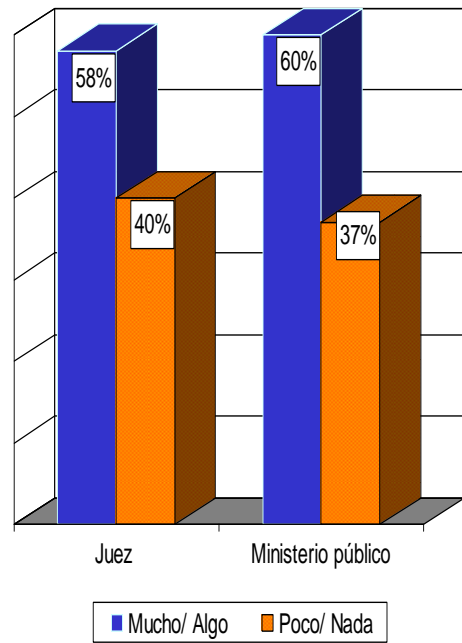
Fuente: Reforma, 15 de mayo de 2006, pp. 1 y 4.

Vivienda nacional
15 de marzo
de 2006

¿Qué tan probable es que en México se deje sobornar un...?

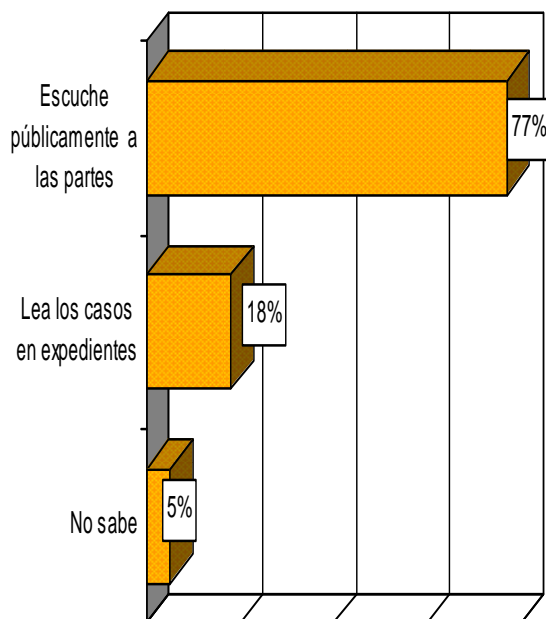


¿Y bajo un sistema de juicios orales y públicos?

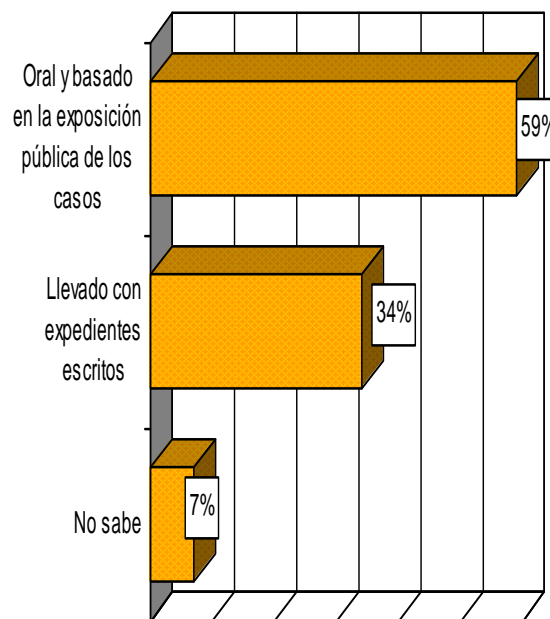


Fuente: *Reforma*, 15 de mayo de 2006, pp. 1 y 4.

En su opinión, ¿qué es más justo? Un juicio en donde el juez...



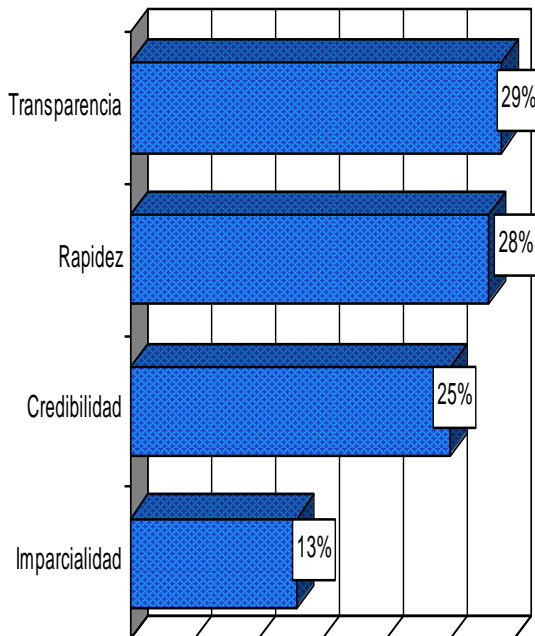
En su opinión, ¿qué es más confiable? Un juicio...



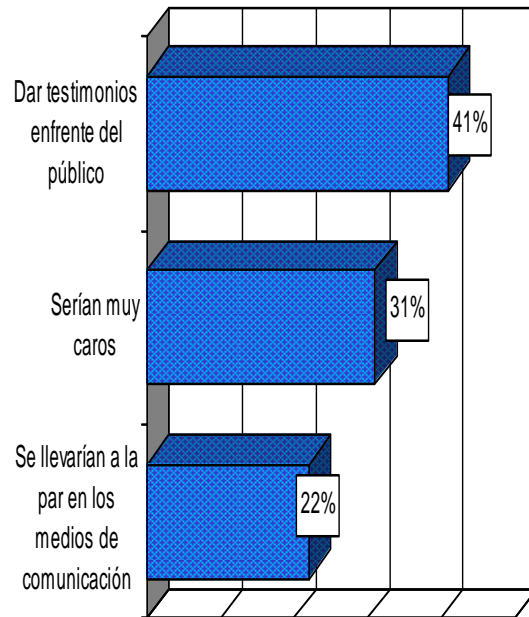
Fuente: *Reforma*, 15 de mayo de 2006, pp. 1 y 4.

¿Cuál es la principal (...) de los juicios orales?

Ventaja



Desventaja



No se muestra el porcentaje "otra", "ninguna" y "no sabe"

Fuente: Reforma, 15 de mayo de 2006, pp. 1 y 4.

Vivienda nacional
15 de marzo
de 2006



5

Evaluación de las instituciones

Le voy a mencionar algunos actores de la política mexicana. Por favor para cada uno de ellos dígame, en general ¿cómo piensa que están haciendo su trabajo: bien o mal?

¿Lo está haciendo bien o mal?

	Bien	Mal	Balance	No sabe
Los del Ejército	83%	11%	72%	6%
Los periodistas	83%	11%	71%	6%
Los consejeros del IFE	61%	22%	39%	17%
Los ministros del Tribunal Federal Electoral	57%	24%	33%	20%
Los ministros de la Suprema Corte de Justicia	49%	26%	23%	25%
Los de los Derechos Humanos	56%	33%	23%	10%
Los secretarios del gabinete de Felipe Calderón	49%	35%	14%	17%
Los de las cámaras empresariales	41%	29%	13%	30%
Los obispos y cardenales de la Iglesia Católica	50%	41%	9%	9%
Los de la PFP	43%	40%	3%	18%
Los de las Procuradurías	43%	42%	2%	15%
Los banqueros	39%	43%	-4%	18%
Los del Seguro Social	37%	50%	-12%	13%
Los Del ISSSTE	36%	48%	-13%	16%
Los líderes de los campesinos	31%	49%	-19%	20%
Los senadores	31%	50%	-19%	19%
Los líderes de los sindicatos obreros	29%	51%	-22%	20%
Los diputados	28%	57%	-29%	16%
Los de los Ministerios Públicos	26%	61%	-35%	13%
Los líderes de los maestros	23%	71%	-48%	6%

Fuente: *Milenio Diario*, 23 de julio de 2007, p. 10, con base en una encuesta de María de las Heras.

Telefónica nacional
21 de julio de 2007

Índice de confianza en las instituciones

Institución	2005	2006			2007
	Jul	Feb	May	Ago	Feb
La universidades	8.1	7.9	8.2	8	8.2
La Iglesia	7.7	7.6	8	7.8	8.2
El Ejército	7.7	7.7	7.8	7.9	8.0
Las estaciones de radio	-	7.6	7.6	7.6	7.8
La Comisión Nacional de Derechos Humanos	7.4	7.2	7.4	7.4	7.4
Las cadenas de TV	-	7.3	7.6	7.2	7.4
Los medios de comunicación	6.9	7.4	7.8	7.2	7.3
Los periodistas	-	-	-	7.1	7.2
El Instituto Federal Electoral (IFE)	7.1	7.1	7.8	6.9	7.1
Los periódicos	--	7.1	7.6	7.0	7.0
Los bancos	-	6.6	7	7.1	6.9
El presidente de la República	6.2	6.9	6.9	6.9	6.8
La Suprema Corte de Justicia	6.1	6.2	6.6	6.8	6.7
La policía	4.9	5.5	6	6.3	6.3
Los empresarios	5.3	6.3	6.5	6.5	6.0
Los sindicatos	4.7	5.8	5.9	6.2	5.8
Los partidos políticos	5.1	5.9	6.2	6.2	5.6
Los senadores	5	5.7	6.1	6.3	5.6
Los diputados	4.5	5.6	5.8	6.1	5.4

Fuente: Consulta Mitofsky, *Boletín Semanal de Consulta*, Núm. 208, febrero de 2007.

Vivienda nacional
del 16 al 19
de febrero de 2007

Confianza por grupos de edad, sexo y escolaridad

Institución	Sexo		Edad			Escolaridad			
	Hombre	Mujer	18-29	30-49	50+	Primaria	Secundaria	Preparatoria	Universidad
Las universidades	8.2	8.2	8.2	8.3	8.0	8.1	8.3	8.2	8.2
La Iglesia	8.0	8.4	8.1	8.3	8.2	8.5	8.4	8.1	7.1
El Ejército	8.1	8.0	8.0	8.2	7.9	8.0	8.4	8.0	7.5
Las estaciones de radio	7.8	7.8	7.8	7.9	7.6	7.9	8.0	7.8	7.2
Las cadenas de TV	7.4	7.4	7.4	7.6	7.3	7.5	7.7	7.4	6.7
La Comisión Nacional de los Derechos Humanos	7.4	7.5	7.5	7.5	7.2	7.5	7.5	7.5	7.0
Los medios de comunicación	7.2	7.4	7.4	7.3	7.0	7.2	7.5	7.4	6.7
Los periodistas	7.3	7.2	7.4	7.3	6.8	7.0	7.6	7.4	6.7
Instituto Federal Electoral (IFE)	7.2	7.1	7.1	7.3	6.8	7.1	7.3	7.2	6.8
Los periódicos	7.0	7.1	7.1	7.2	6.8	6.9	7.5	7.1	6.2

Sigue

Fuente: Consulta Mitofsky, *Boletín Semanal de Consulta*, Núm. 208, febrero de 2007.

Vivienda nacional del 16 al 19 de febrero de 2007

Confianza por sexo, grupos de edad y escolaridad

Institución	Sexo		Edad			Escolaridad			
	Hombre	Mujer	18-29	30-49	50+	Primaria	Secundaria	Preparatoria	Universidad
Los bancos	7.0	6.9	7.1	7.0	6.5	6.8	7.1	7.0	6.8
El presidente de la República	6.7	6.8	6.6	6.9	6.8	6.8	7.0	6.8	6.2
La Suprema Corte de Justicia	6.8	6.6	6.5	6.8	6.6	6.8	6.6	6.8	6.3
La policía	6.4	6.2	6.3	6.3	6.3	6.3	6.3	6.4	5.9
Los empresarios	6.0	6.1	6.0	6.2	5.8	5.8	6.3	6.1	6.0
Los sindicatos	5.6	5.9	6.0	5.9	5.2	5.6	6.3	6.0	4.8
Los partidos políticos	5.6	5.7	5.7	5.6	5.6	5.5	5.9	5.5	5.5
Los senadores	5.6	5.6	5.6	5.8	5.3	5.5	6.0	5.7	5.2
Los diputados	5.4	5.5	5.5	5.5	5.2	5.3	5.6	5.5	5.2

Sigue

Fuente: Consulta Mitofsky, *Boletín Semanal de Consulta*, Núm. 208, febrero de 2007.

Vivienda nacional
del 16 al 19
de febrero de 2007

Confianza por zona e identificación partidista

Institución	Zona		Identificación partidista				Nivel socioeconómico		Feb 2007
	Urbano	Rural	Panista	Priísta	Perredista	Nin-guno	A/B/C +	C/D+/D /E	
La universidades	8.1	8.4	8.3	8.3	8.2	8.0	8.1	8.2	8.2
La Iglesia	7.9	8.8	8.4	8.8	7.3	7.9	7.2	8.4	8.2
El Ejército	8.0	8.2	8.3	8.2	7.6	7.9	7.5	8.1	8.0
Las estaciones de radio	7.7	8.0	8.1	8.0	7.5	7.6	7.5	7.9	7.8
Las cadenas de TV	7.3	7.7	7.8	7.9	6.9	7.1	6.9	7.5	7.4
La Comisión Nacional de los Derechos Humanos	7.3	7.8	7.9	7.3	6.8	7.4	7.2	7.5	7.4
Los medios de comunicación	7.2	7.4	7.4	7.3	6.7	7.3	7.0	7.3	7.3
Los periodistas	7.3	7.2	7.5	7.5	6.9	7.0	7.3	7.3	7.2
Instituto Federal Electoral (IFE)	7.1	7.4	7.8	7.4	5.8	7.1	7.1	7.2	7.1
Los periódicos	7.1	6.9	7.4	7.1	6.7	6.9	6.9	7.1	7.0

Sigue

Fuente: Consulta Mitofsky, *Boletín Semanal de Consulta*, Núm. 208, febrero de 2007.

Vivienda nacional
del 16 al 19
de febrero de 2007

Confianza por zona e identificación partidista

Institución	Zona		Identificación partidista				Nivel socioeconómico		Feb 2007
	Urbano	Rural	Panista	Priísta	Perredista	Ninguno	A/B/C+	C/D+/D/E	
Los bancos	7.0	6.8	7.3	7.1	6.6	6.7	6.8	7.0	6.9
El presidente de la República	6.7	7.0	7.9	6.8	4.9	6.7	6.6	6.8	6.8
La Suprema Corte de Justicia	6.5	7.1	6.9	7.0	6.0	6.6	6.3	6.7	6.7
La policía	6.1	6.7	6.5	6.6	5.8	6.1	5.7	6.4	6.3
Los empresarios	6.1	6.0	6.69	6.1	5.2	5.9	6.5	6.0	6.0
Los sindicatos	5.7	5.9	6.2	6.2	5.2	5.5	5.2	5.9	5.8
Los partidos políticos	5.6	5.8	6.2	6.1	4.9	5.3	5.9	5.6	5.6
Los senadores	5.5	5.9	6.2	6.0	4.7	5.4	5.7	5.6	5.6
Los diputados	5.4	5.6	6.1	5.7	4.4	5.2	5.5	5.4	5.4 Finaliza

Fuente: Consulta Mitofsky, *Boletín Semanal de Consulta*, Núm. 208, febrero de 2007.

Vivienda nacional
del 16 al 19
de febrero de 2007



El Centro de Estudios Sociales y de Opinión Pública lo
invita a visitarnos en nuestra dirección electrónica
<http://www.diputados.gob.mx/cesop/>