



Presidencia

Alejandro Cano Ricaud

Secretaría

Sergio Tolento Hernández

Luis Felipe Equía Pérez

Integrantes

Manuel I. Acosta Gutiérrez

Alejandro Bahena Flores

Germán Contreras García

Jesús G. Cortez Mendoza

Jorge A. Juraidini Rumilla

Maurilio Ochoa Millán

Cristabell Zamora Cabrera

Contenido:

Panorama IMMEX 3

El desarrollo económico
está en China 7

Aprovechamiento de factores
externos para las
exportaciones de México 10

Perspectivas de la OCDE
para 2011-2012: el creci-
miento en 2010 fue más
de lo esperado pero la
recuperación es desigual 13

La pobreza disminuyó
este año en América Lati-
na, pero aumentó en
México: CEPAL 15

Noticias 16

Reseña económica 20

Comisión Especial para la Industria Manufacturera de Exportación

Volumen I, no. 8

Noviembre 2010

El desarrollo económico está en China: temor o imitación mundial ante el Capitalismo de Estado China

Desde el fin de la Guerra Fría, ha reinado la idea de que la competencia de mercado es el pilar del desarrollo económico. Sin embargo, la estrategia económica China avanza a contracorriente de ese consenso.

La molestia de Occidente con China se había enfocado en su política de un tipo de cambio barato; Obama condenó la práctica en una reunión del G20 este mes. Sin embargo, el problema es más amplio: la estrategia económica de China es cuidadosa y multifacética y reta a EUA y otros poderes en varios aspectos.

(Continúa pág. 7)

Aprovechamiento de factores externos para las exportaciones de México

Si bien las expectativas de crecimiento de México se han visto afectadas durante todo lo que va del 2010 por la incertidumbre generada por el hecho de que si la crisis económica aún no ha concluido, este no ha sido el panorama observado en el sector exportador del país, pues las exportaciones no petroleras han mantenido una tendencia a la alza desde enero de 2009.

Una forma de observar el desarrollo económico, es mediante una visión sectorial, si bien el sector primario y el sector terciario (incluyendo el turismo), son vitales para cualquier economía, es el sector secundario el que no sólo genera un mayor valor agregado, sino que cuenta con mayor dinamismo. En este sentido dicho sector representa en los países desarrollados la base de su crecimiento, así como la clave para el desarrollo tecnológico.

(Continúa pág. 10)

SÍNTESIS INFORMATIVA

Comisión Especial para la Industria Manufacturera de Exportación

Consejo Editorial:

Liber I. León Ortega
Secretario Técnico

**Luz Aydeé González
Alvarado**
Asesora

**Y. Jimena Romero
Herrera**
Asesora

manufactura.exp@gmail.com

México: Expectativa al crecimiento

Los retos de crecimiento económico de México persisten para el próximo año, pese a las ventajas que ha representado la recuperación de la actividad económica de Estados Unidos así como las ventajas comerciales generadas por el fortalecimiento de la moneda de países como China frente al dólar Estadounidense.

Si bien durante 2010 se presenta una perspectiva de crecimiento económica alrededor del 4% para México, será necesario incrementar esfuerzos que permitan retomar el rumbo que se tenía anterior a la crisis en materia de empleo y bienestar para el país. No obstante, una tasa de crecimiento entre 3.5 y 3.8 % para el 2010 es una tasa factible dentro del contexto internacional para México, comentó El presidente del Comité Técnico Nacional de Intermediación Financiera y Bursátil del Instituto Mexicano de Ejecutivos de Finanzas (MIEF), Juan Musi Amione.

Así mismo comento que la recuperación se ha visto más lenta de lo esperada para retomar un ritmo de crecimiento favorable en todos los sentidos para el país. No obstante, de mantenerse las perspectivas de crecimiento del país del Norte así como la apreciación del Yuan y si las condiciones financieras en Europa no se complican generando especulaciones no favorables para

México, esto podría generar que para el 2012 se observe un crecimiento económico más claro, reflejado principalmente un incremento en los niveles de consumo así como en políticas monetarias más restrictivas, aseguró el funcionario.

De esta forma es necesario aprovechar las ventajas que pudiera tenerse en este ámbito para el comercio exterior de México, así como un ambiente económico internacional que si bien no es el óptimo, si se espera con menos incertidumbre en cuanto a los niveles de crecimiento económico, favoreciendo así las expectativas de crecimiento para el próximo año.

Panorama IMMEX

- El personal ocupado en los establecimientos manufactureros adscritos a dicho Programa aumentó 13.5% en el mes de agosto del año en curso respecto a igual mes de 2009. Este personal laboró en su conjunto en 5,201 establecimientos a nivel nacional.
- Las horas trabajadas crecieron 17.5% a tasa anual en el mes de referencia. Por su parte, las remuneraciones medias reales pagadas al personal contratado directamente por los establecimientos disminuyeron ligeramente en (-)0.1 por ciento.
- Por lo que respecta al monto de ingresos alcanzados por los establecimientos manufactureros con Programa IMMEX, éstos sumaron 210,145 millones de pesos en agosto del presente año, de los cuales 57.1% correspondió a ingresos provenientes del mercado extranjero y el 42.9% restante lo aportó el mercado nacional.

El INEGI reportó éste 16 de noviembre de 2010 los resultados para el mes de agosto de 2010 sobre los Establecimientos Manufactureros con Programa de la Industria Manufacturera, Maquiladora y de Servicios de Exportación (IMMEX); entre los principales resultados destacan:

Personal ocupado

El número de personas ocupadas en los establecimientos manufactureros del Programa IMMEX registró 1,808,394 trabajadores, lo que representa un incremento anual de 13.5% durante agosto de 2010. Dicho personal laboró en 5,201 establecimientos a nivel nacional inscritos en este programa.

Del total del personal ocupado el 76.9% fue contratado directamente y el restante 23.1% se reportó bajo la categoría de subcontratación. Cabe señalar que los contratados directamente crecieron 10.7% en agosto pasado con relación a igual mes de 2009, mientras que los subcontratados aumentaron 23.9% anual. Si se toma en cuenta el tipo de mano de obra, el número total de obreros y técnicos se elevó 14.6% y el de los empleados administrativos 7.9 por ciento.

El personal ocupado en establecimientos manufactureros con Programa IMMEX se distribuyó en las siguientes entidades federativas, principalmente: Chihuahua con 13.9%, Baja California 12.4%, Nuevo León 12.2%, Tamaulipas 8.8%, Coahuila de Zaragoza 8.7%, Estado de México 6.6%, Jalisco 5.5% y Sonora 5.2%, que en conjunto aportaron el 73.3% del personal ocupado total.

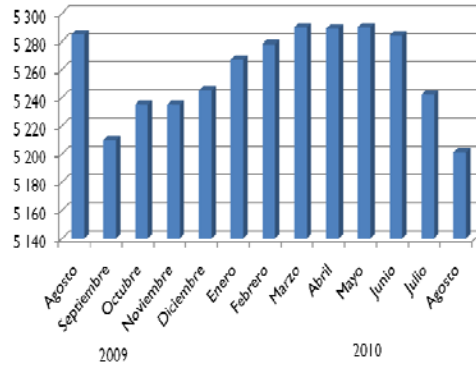


"el monto de ingresos alcanzados por los establecimientos manufactureros con Programa IMMEX, éstos sumaron 210,145 millones de pesos en agosto del presente año, de los cuales 57.1% correspondió a ingresos provenientes del mercado extranjero y el 42.9% restante lo aportó el mercado nacional."



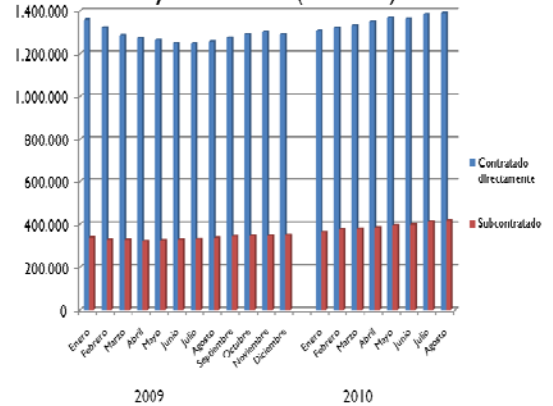


Gráfica 1
Número de establecimientos activos IMMEX (2009-2010)



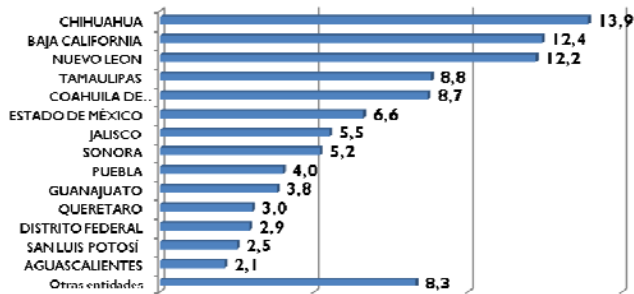
Fuente: INEGI, Establecimientos con Programa IMMEX; Indicadores Seleccionados. Actualizado al 16 de noviembre de 2010.

Gráfica 2
Ocupado en la IMMEX. Contratado directamente y subcontratado (2009-2010)



Fuente: INEGI, Establecimientos con Programa IMMEX; Indicadores Seleccionados. Actualizado al 16 de noviembre de 2010.

Gráfica 3
Personal Ocupado por Entidad Federativa (%)



Fuente: INEGI, Establecimientos con Programa IMMEX; Indicadores Seleccionados. Actualizado al 16 de noviembre de 2010.

SÍNTESIS
INFORMATIVA
Comisión
Especial para
la Industria
Manufacturera
de
Exportación

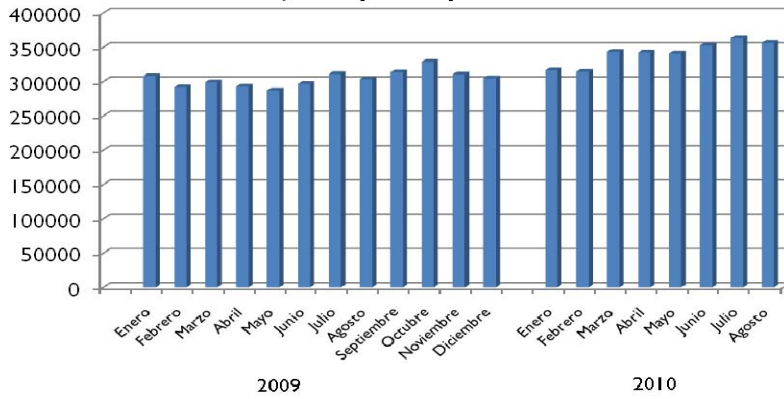
Horas trabajadas

Las horas trabajadas en este tipo de establecimientos se incrementaron 17.5% a tasa anual en agosto pasado. Las relacionadas con el personal contratado directamente crecieron 14.5% y las de los trabajadores subcontratados lo hicieron en 28 por ciento. Al agregar el total de horas trabajadas en ambos tipos de contratación, se tiene que las de los obreros y técnicos aumentaron 18.5% y las de los empleados administrativos 12.6 por ciento.

A nivel estatal destacan los avances observados en las horas trabajadas en Coahuila de Zaragoza y San Luis Potosí de 26.2% en lo individual, Querétaro 25.4%, Sonora 25%, Nuevo León 22.3% y el Estado de México 19.8 %.



Gráfica 4
Horas trabajadas por el personal de la IMMEX

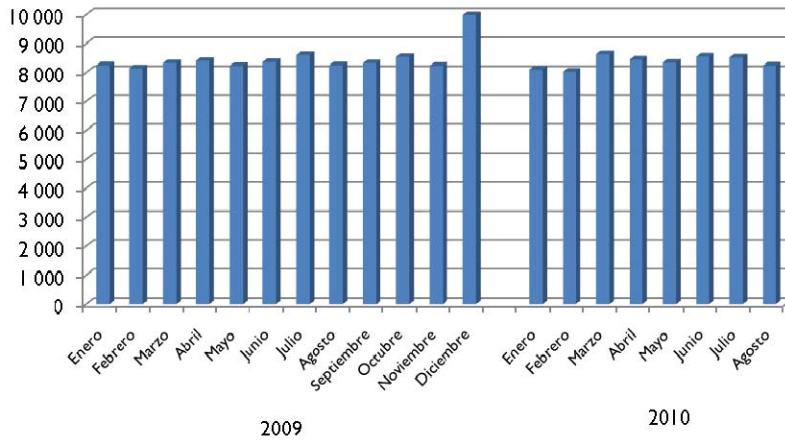


Fuente: INEGI, Establecimientos con Programa IMMEX; Indicadores Seleccionados. Actualizado al 16 de noviembre de 2010.

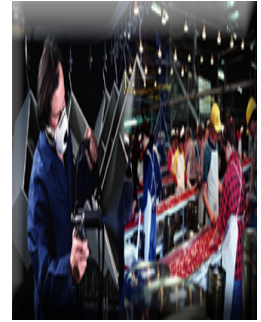
Remuneraciones Medias Pagadas

Las remuneraciones medias reales pagadas al personal ocupado contratado directamente en los establecimientos manufactureros con Programa IMMEX, disminuyeron (-)0.1% durante agosto de 2010, en su comparación anual.

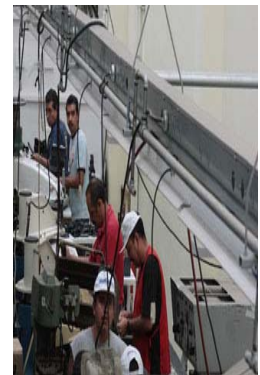
Gráfica 5
Remuneraciones medias reales al personal ocupado en la IMMEX



Fuente: INEGI, Establecimientos con Programa IMMEX; Indicadores Seleccionados. Actualizado al 15 de noviembre de 2010.



"A nivel estatal destacan los avances observados en las horas trabajadas en Coahuila de Zaragoza y San Luis Potosí de 26.2% en lo individual, Querétaro 25.4%, Sonora 25%, Nuevo León 22.3% y el Estado de México 19.8 %."

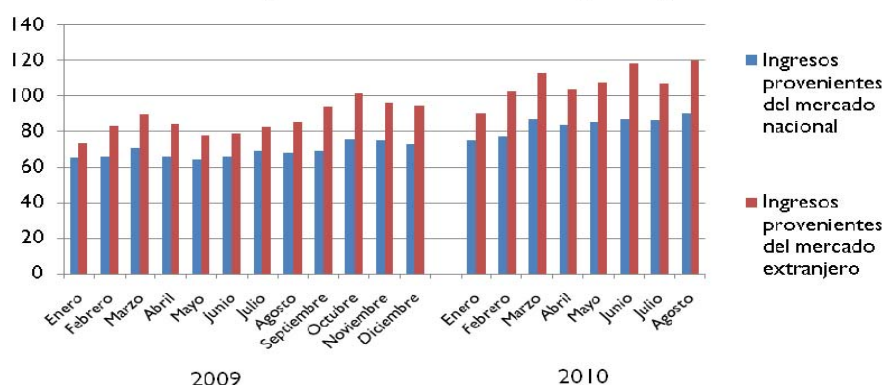




Ingresos

El monto de ingresos de los establecimientos manufactureros con Programa IMMEX ascendió a 210,145 millones de pesos en el octavo mes de 2010, de los cuales el 57.1% corresponde a ingresos provenientes del mercado extranjero y 42.9% al mercado nacional.

Gráfica 6
Ingresos para la IMMEX 2009-2010
(miles de millones de pesos)



Fuente: INEGI, Establecimientos con Programa IMMEX; Indicadores Seleccionados. Actualizado al 16 de noviembre de 2010.

SÍNTESIS
INFORMATIVA
Comisión
Especial para
la Industria
Manufacturera
de
Exportación

Evolución: enero-agosto de 2010

En los ocho meses del año en curso, el número de establecimientos manufactureros disminuyó en (-)0.1%, el personal ocupado aumentó 8.2%, las horas trabajadas fueron mayores en 14.3% y las remuneraciones medias reales pagadas al personal ocupado contratado directamente por el establecimiento en 0.5% respecto a igual periodo de 2009. Por su parte, del total de los ingresos generados por estos establecimientos, el 56.2% representó a los ingresos provenientes del mercado extranjero y el 43.8% a los del mercado nacional.



Liber León

El desarrollo económico está en Chino: temor o imitación mundial ante el Capitalismo de Estado Chino (viene pág. 1)

El eje central de la estrategia china son políticas en la que las principales empresas del estado y otras consideradas “campeones nacionales”, buscan agresivamente obtener tecnología avanzada y manejar su tipo de cambio para beneficiar a sus exportadores. Deja en manos del Estado el control del mercado financiero para canalizar capital de bajo costo a la industria nacional y para obtener los recursos de las naciones ricas en petróleo y minerales que China necesita para sostener su rápido crecimiento.

Estas políticas sólo son posibles por su estatus único: un país en desarrollo que al mismo tiempo se está consolidando como una superpotencia. Sus líderes no asumen que el mercado sea preeminente. En cambio, ubican el poder del Estado como esencial para mantener la estabilidad y el crecimiento así como asegurar el continuo liderazgo del partido comunista.

Es un modelo que ha logrado impresionantes avances económicos y que sirve de ejemplo para el resto de los países de desarrollo tardío, especialmente cuando la fe pública en la eficacia de los mercados y la competencia política exhibe un comportamiento errático y vacilante y es cuestionada

en gran parte de occidente. Este año China, el mayor exportador del mundo, desbancó a Japón como la segunda economía más grande del mundo.

Charlene Barshefsky, representante de comercio de EUA durante el mandato de Clin-

En el 2007, el aumento de los precios internacionales de silicón policristalino, puso riesgo el desarrollo de la industria de energía solar en China.

El magnate Zhu Gongshan explica la reacción de Beijing: una caída en la oferta de silicón policristalino – el principal insumo en los paneles solares – amenazó, en 2007, el ascenso de la industria de energía solar en China. Los precios de polisilicón se duplicaron en un año alcanzando los 450 dólares el kilogramo en 2008. Las empresas extranjeras dominaban este mercado y estaban pasando la factura a China.

La respuesta de Beijing fue inmediata: el desarrollo de polisilicón e insumos nacionales para la industria de energía solar se declaró una prioridad nacional. El dinero fluyó cuantiosamente hacia las manufacturas desde las compañías propiedad del estado y los bancos; los gobiernos locales expidieron permisos para nuevas plantas de forma expedita.

Mientras que en Occidente las plantas toman años en construirse y requieren largos permisos. Mr. Zhu, un empresario que creó una planta de 1,000 MDD inició su producción en 15 meses y en sólo unos pocos años, creó una de las mayores productoras de polisilicón en el mundo GCL-Poly Energy Holding Ltd. Hoy, China produce cerca de un cuarto de la producción mundial de polisilicón y controla cerca de la mitad del mercado global de equipo terminado de energía solar.



"El eje central de la estrategia china son políticas en la que las principales empresas del estado y otras consideradas "campeones nacionales", buscan agresivamente obtener tecnología avanzada y manejar su tipo de cambio para beneficiar a sus exportadores. "





**SÍNTESIS
INFORMATIVA
Comisión
Especial para
la Industria
Manufacturera
de
Exportación**

ton, dijo que el ascenso de poderosas economías lideradas por el Estado como China y Rusia estaba minando el sistema comercial de posguerra. Cuando economías de este tamaño deciden que “crear industrias completas como política de Estado; desplazan al el sector privado del campo de juego”.

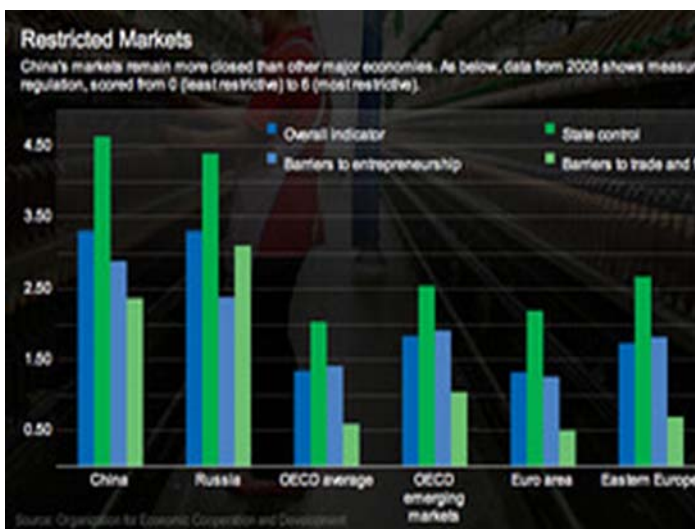
Algunos críticos occidentales señalan que las prácticas chinas son una especie de mercantilismo cuyo objetivo es aumentar la riqueza manipulando el comercio mundial. Actualmente China tiene 26, 000 billones en reservas internacionales de divisas. EUA y la Unión Europea han acumulado demandas en la OMC contra los objetivos comerciales chinos; Sin embargo, China rechaza permitir una apreciación más rápida de su moneda, argumentan que eso impulsaría aun más los desequilibrios económicos.

Ejecutivos de las grandes empresas como Siemens AG o de la compañía química BASF han externado su preocupación por el hecho de que se ven obligados a transferir importantes dere-

chos intelectuales para lograr obtener acceso al mercado de China. Algunos piensan que la visión de Beijing está enraizada en vengar “el siglo de humillación” que comenzó en el siglo XIX con la guerra del opio. Otros creen que China se enfoca en lograr una “innovación endógena” nutriendo el crecimiento nacional de tecnologías y ello implica la apropiación de tecnologías de otros, por ejemplo, los trenes de alta velocidad en China están basados en la tecnología introducida a China por productores franceses, alemanes y japoneses.

“Los chinos han mostrado que si ellos tienen la habilidad para matar tu modelo y tomar tus ganancias, lo harán” dice Ian Bremmer, en su libro *El fin del libre mercado* argumentando que un ascenso de “capitalismo de estado” chino amenaza con erosionar la ventaja competitiva de EU.

Sin embargo, las multinacionales no se están alejando de China, ya que esta nación permanece como un recurso vital para el crecimiento de sus compañías quienes tienen sus mercados domésticos saturados. Ninguna empresa mundial puede darse el lujo de



prescindir del gigantesco mercado chino y ello da un enorme potencial de negociación a los estrategas que dirigen la política económica en Beijing

Luego de un repliegue de las funciones del Estado en la década de 1970, el poder del Estado nuevamente está creciendo en China, y el ritmo de liberalización se ha detenido: vastas industrias permanecen controladas por el Estado y son restringidas para los extranjeros. El gobierno es propietario de casi todos los principales bancos chinos, las tres principales compañías petroleras, los tres prestadores de servicios de telecomunicación y las principales empresas de medios de comunicación. De acuerdo al ministro chino de finanzas, los activos de las empresas estatales chinas suman cerca de 6000 billones de dólares, equivalentes al 133% de la producción anual china durante 2008. En comparación, los activos totales de la agencia que controla las empresas gubernamentales en Francia, quien se identifica como uno de los Estados más

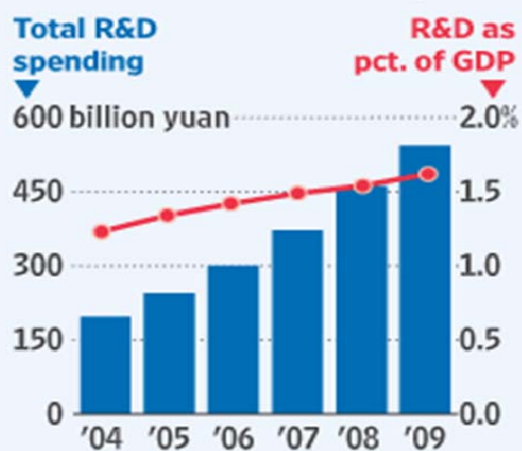
“dirigistas estatalmente”, y con el mayor sector estatal en occidente, alcanza los 686, 000 millones en 2008, apenas cerca del 28% del tamaño de la economía francesa. En China, la OCDE ha advertido una “regresión en las reformas orientadas al mercado en el último par de años”.

Actualmente, como en la era maoista, China establece planes de desarrollo quinquenales, o a 15 años, y ha intensificado su política de generación de alta tecnología; la cual en sus primeras etapas era de puertas abiertas a la tecnología extranjera y en las que empresas como Motorola o Microsoft apoyaban la capacitación de técnicos e ingenieros; hoy dicha política está totalmente superada y en su “Plan Nacional de Mediano y Largo Plazo para el Desarrollo de Ciencia y Tecnología” se proponen convertir a China en una poderosa generadora de tecnología de frontera para el 2020; en dicho plan duplicar el gasto destinado a investigación y desarrollo para el 2020 hasta alcanzar el 2.5% del PIB (del 2006 al 2009 pasaron de 1% a 1.75%). ¿Quién necesita del mercado con tal capacidad de generación y movilización de recursos?

Liber León

R&D Spree

China is pushing companies to invest in research & development



Note: 1 billion yuan = \$151 million

Source: China's National Bureau of Statistics

"(...) los activos de las empresas estatales chinas suman cerca de 6000 billones de dólares, equivalentes al 133% de la producción anual china durante 2008. En comparación, los activos totales de la agencia que controla las empresas gubernamentales en Francia (...) alcanza los 686, 000 millones en 2008, apenas cerca del 28% del tamaño de la economía francesa."

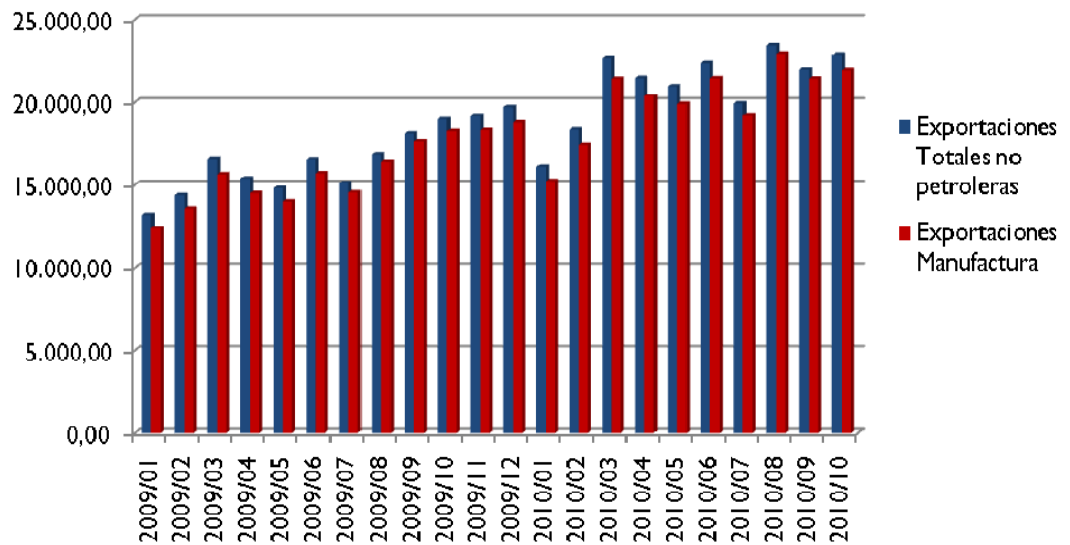


Aprovechamiento de factores externos para las exportaciones de México (viene pág. 1)

Como se aprecia en la gráfica 1, esta no es una excepción para México, puesto que más del 90% de las exportaciones no petroleras provienen de este sector, y más específicamente de la industria maquiladora, que hoy en día no sólo representa una de las fuentes de empleo más importantes del país, sino que es el motor del sector industrial y por ende de la economía.

De enero de 2009 a Octubre de 2010 se tuvo un incremento de cerca de 10,000 millones de dólares en las exportaciones de manufactura, lo que representa un 177%, al pasar de 12,392.7 a 21,968.5 millones de dólares.

Gráfica 1
Exportaciones de México 2009-2010
(Millones de dólares)



FUENTE: INEGI, con base en datos del Banco de México.

En octubre de 2010 Luis de la Calle, consultor de De la Calle, Madrazo y Mancera, comentó para el periódico El Economista, sobre la debilidad del dólar a nivel internacional

SÍNTESIS
INFORMATIVA
Comisión
Especial para
la Industria
Manufacturera
de
Exportación



como un elemento que puede ser favorable para la industria exportadora Mexicana, comentando que en los primeros 8 meses del año, esta debilidad de la moneda del país del norte ha repercutido favorablemente en las exportaciones hacia países cuyas monedas se han apreciado como Australia, Brasil, China, Chile y Argentina.

Estos resultados obedecen al hecho de que cuando una moneda se devalúa, se vuelve más barato comprar los productos para otros países cuyas monedas son más fuertes o que no han sufrido una devaluación, por lo que en un inicio representa un fuerte mecanismo que propicia el incremento de las exportaciones. El proceso sucede de la misma manera cuando una moneda se aprecia, puesto que sus productos se vuelven caros para otros países, y es más barato importar.

De acuerdo con los resultados comentados por el vocero de la consultora, el elemento que ha generado este detonante a favor de las exportaciones de México ha sido precisamente ese, una apreciación de las monedas de estos países generada por la debilidad de la moneda que rige a nivel mundial.

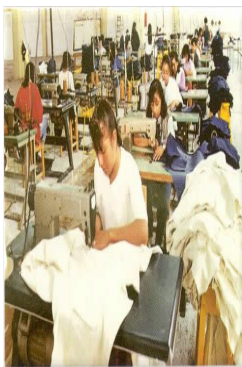
De continuar con esta tendencia, especialmente en países que sean productores de materias primas, esto permitirá a México mantener un crecimiento importante del sector exportador, más aún si se procura seguir fomentando el desarrollo de un sector manufacturero más intensivo en capital.

En la gráfica 2 se puede observar el desarrollo de la balanza comercial del país en los últimos dos años. Si bien no se tienen resultados favorables, observando un déficit casi en todos los meses, considerando la tendencia mostrada en el gráfico 1, si es posible disminuir este déficit para el 2011, mediante el aprovechamiento de las ventajas comerciales que presenta el tipo de cambio para países cuya moneda se ha fortalecido.

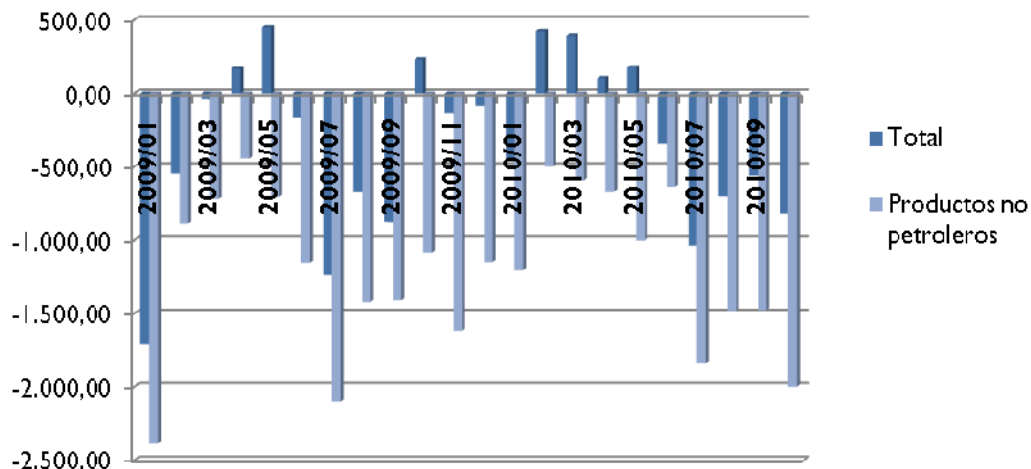
Así mismo es importante señalar que pese a que se observa que en octubre de 2010 se presenta un déficit comercial cercano al presentado en Julio de 2009 y con una tendencia a la alza, este déficit es producto de un incremento en la importación de activos de capital y no de bienes de consumo, lo que de ser aprovechado puede generar mayores niveles de producción para el 2011 en el mismo camino planteado en el párrafo anterior.

“(...) el elemento que ha generado este detonante a favor de las exportaciones de México ha sido precisamente ese, una apreciación de las monedas de estos países generada por la debilidad de la moneda que rige a nivel mundial.”





Gráfica 2
Exportaciones de México 2009-2010
(Millones de dólares)



FUENTE: INEGI

**SÍNTESIS
INFORMATIVA
Comisión
Especial para
la Industria
Manufacturera
de
Exportación**

Si bien existen algunos teóricos que defienden que el uso de herramientas que involucren movimientos desfavorables en el tipo de cambio no sólo no permitirán tener beneficios comerciales, sino que a la larga puede repercutir en variables importantes como el nivel de precios y el nivel de empleo generando disyuntivas en el uso de políticas económicas aplicables. Es importante llevar a cabo medidas que permitan al país favorecerse de situaciones externas que generen un incremento de su competitividad y sus niveles de exportación sin necesidad de exponer la estabilidad de sus variables macroeconómicas, especialmente considerando el impacto y la importancia del sector externo del país.

Así mismo es importante seguir fortaleciendo el sector industrial que es la base del crecimiento económico del país mediante el uso de políticas económicas y herramientas fiscales que impulsen su crecimiento y su desarrollo especialmente en la producción de bienes con alto valor agregado.

Jimena Romero



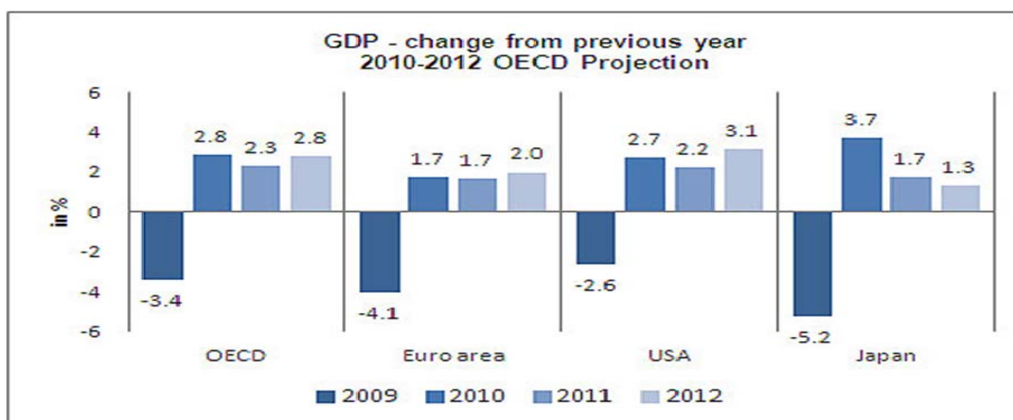
Perspectivas de la OCDE para 2011-2012: el crecimiento en 2010 fue más de lo esperado pero la recuperación es desigual

En su más reciente publicación sobre el punto de vista de la situación económica mundial –OECD Economic Outlook- la OCDE observa un crecimiento mundial estimulado por la recuperación, pero desigual entre las distintas regiones y con un alto desempleo persistente. Una vez que los mercados financieros están regresando a la normalidad y los hogares y empresas regresan al punto en el que pueden planear el gasto y la inversión; el principal reto que encaran los gobiernos es moverse de una política orientada a la recuperación hacia el crecimiento sostenido.

“Como los estímulos son incipientes, los gobiernos podrán proveer un panorama fiable en el mediano plazo, estabilizar las expectativas y reforzar la confianza, particularmente para el sector privado”; “Fortalecer la confianza podría resultar en un proyecto de recuperación más rápido, señaló el presidente del organismo, José Angel Gurria.

El crecimiento del PIB en los países de la OCDE se pronostica en un 2.3% para el 2011 y de un 2.8 para el 2012. Por su parte, en los mercados emergentes se espera un crecimiento muy por encima de la media, calculado en más de 8%. Sin embargo, el crecimiento desigual entre los países de la OCDE como entre la OCDE y los países emergentes que no forman parte de la organización crearán desequilibrios globales; los cuales son considerados, quizás el mayor obstáculo a la recuperación global.

LA OCDE advierte del peligro de que algunos países emprendan acciones unilaterales en respuesta a la volatilidad de los tipos de cambio y señala que la colaboración internacional, especialmente con los países del G20 será esencial para evitar el proteccionismo.



FUENTE: OECD Economic Outlook 88 Projection, November 2010, summary of projections.



“(...) la OCDE observa un crecimiento mundial estimulado por la recuperación, pero desigual entre las distintas regiones y con un alto desempleo persistente.”

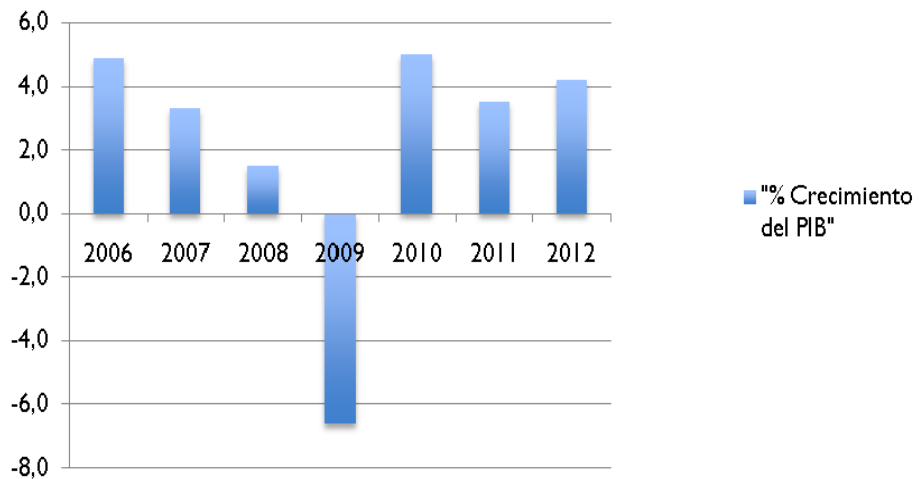




Por su parte, en dicho comunicado la OCDE observa que la economía mexicana a logrado embarcarse en una vigorosa recuperación iniciada en el 2009 sustentada en el regreso a los elevados ritmos de crecimiento en el sector exportador. El informe proyecta un crecimiento de 5% para este 2010 pero observa una caída en este ritmo y sitúa en 3.5% su pronóstico para el 2011, una vez que la dinámica exportadora se normalice. El hecho de su dependencia de las exportaciones al mercado norteamericano lo ubica como su principal riesgo, especialmente cuando la economía norteamericana mantiene una expansión débil. La principal recomendación de la OCDE para la economía mexicana es la de consolidar una reforma fiscal que corrija la dependencia del sector petrolero y que mantenga su disciplina en los balances presupuestarios.

**SÍNTESIS
INFORMATIVA
Comisión
Especial para
la Industria
Manufacturera
de
Exportación**

**Perspectivas de Crecimiento del PIB para México
2011-2012**



FUENTE: OECD Economic Outlook 88 Projection, November 2010, summary of projections



Liber León

La pobreza disminuyó este año en América Latina, pero aumentó en México: CEPAL

Según la CEPAL la pobreza disminuyó en América Latina pero aumentó en México. En la presentación de su documento informativo Panorama Social de América Latina 2010 presentado este 30 de noviembre Alicia Bárcena, secretaria ejecutiva de la CEPAL explicó que la pobreza y la indigencia disminuirán 1,0 y 0,4 puntos porcentuales en América Latina durante 2010 en relación a 2009, cuando la región sufrió el mayor impacto de la crisis financiera internacional. Sin embargo, en el documento se advierte que México fue uno de los países latinoamericanos donde creció la pobreza en los últimos años, al pasar de 31.7% a 34.8% entre 2006 y 2008. "En 2009 México fue el país que más la sufrió (la crisis), lógicamente los datos de pobreza e indigencia reflejarán esto", dijo Bárcena.

Los datos muestran que, pese a la crisis económica y la caída generalizada del producto en 2009, la pobreza en la región prácticamente no aumentó y la indigencia sufrió un leve incremento. A esto contribuyeron diversos factores, como el mantenimiento de los salarios reales, gracias a la baja inflación, y las políticas para evitar pérdidas masivas de empleo, junto con una leve mejora de la estructura distributiva de los ingresos.

De esta forma, se espera que 32.1% de los habitantes latinoamericanos permanezcan en situación de pobreza y 12.9% en la indigencia en 2010, lo que representa 180 millones de pobres, de los cuales 72 millones estarían en situación de indigencia, retornando los niveles similares anotados en 2008.

"Para cerrar brechas de desigualdad en la región es importante que los gobiernos adopten un enfoque de economía generacional, lo que proporciona una visión integral y de largo plazo", agregó Bárcena.

Una de las principales novedades del informe es ubicar la educación en las primeras etapas de la juventud de la población pobre como un punto clave para enfrentar la persistencia de la pobreza; esto es, en la población pobre se concentra una mayor proporción relativa de maternidad adolescente, lo que tiene gran incidencia en las dificultades para salir de las condiciones de pobreza a lo largo del ciclo de vida. Además, la proporción de personas que no estudian ni trabajan es mayor entre las mujeres que entre los hombres, y entre los jóvenes de estratos de menores ingresos que entre los de mayores ingresos. Esto plantea la necesidad de contar con políticas integrales que aborden conjuntamente problemas de trayectorias reproductivas, abandono escolar y vulnerabilidad a la exclusión.

En resumen, la alta concentración de la pobreza en las primeras etapas de la vida, el bajo



“(...) la pobreza disminuyó en América Latina pero aumentó en México (...) al pasar de 31.7% a 34.8% entre 2006 y 2008.”



nivel de transferencias públicas hacia la infancia y la juventud, y la segmentación en logros y aprendizajes educativos son factores que explican, al menos en parte, la persistencia de la desigualdad en nuestros países (que se agregan al núcleo estructural de la desigualdad en la matriz productiva y el mercado laboral).

Liber León

Manufactura y maquila abren plazas laborales y cierran plantas

Las empresas maquiladoras y manufactureras de exportación, conocidas como Immex, han abierto más puestos de trabajo, pero han cerrado empresas al mismo tiempo.

Las compañías Immex dieron empleo a 1 millón 808,294 personas en agosto, lo que representó la cifra más alta en los últimos 22 meses, pero aún por debajo de sus niveles máximos alcanzados con anterioridad a la crisis económica.

El resultado de agosto superó tanto al del mes inmediato anterior, con 11,644 empleos, como al de agosto del 2009, con 214,534 puestos de trabajo, informó el INEGI.

A las empresas Immex se les permite importar temporalmente los bienes necesarios para ser utilizados en un proceso industrial o de servicio destinado a la elaboración, transformación o reparación de mercancías de procedencia extranjera importadas temporalmente para su exportación.

Empleo, lejos de los niveles alcanzados en el 2007

Los bienes comprados por ellas provenientes del exterior no pagan el impuesto general a la importación, el IVA, y en su caso las cuotas compensatorias.

Los empleos alcanzados en agosto del 2010 tienen un rezago de 148,698 plazas frente a la máxima generación laboral registrada por las empresas Immex en octubre del 2007, cuando empleaban a 1 millón 956,992 personas.

Las empresas que componen el Immex poseen un tratamiento especial por parte del INEGI, porque conforman al único sector industrial que se evalúa mes con mes a través de un censo a todos los establecimientos que se tienen registrados y no con encuestas, como ocurre con el resto de las industrias de México.

Su número de establecimientos reportado en agosto del 2010, de 5,201, representó 41 menos que en el mes inmediato anterior; 84 menos que en agosto del 2009, y 100 menos que en junio del 2009, el máximo registrado.

Mónica González, presidenta del Consejo Nacional de la Industria Maquiladora y Manufacturera de Exportación (CNIMME), estimó que las maquiladoras recuperarán en marzo del 2011 los empleos perdidos como consecuencia de las crisis financiera y económica de los últimos años.

En agosto del 2010, las horas trabajadas en las empresas Immex crecieron 17.5% a tasa anual. Por otra parte, las remuneraciones medias reales pagadas al personal contratado directamente por los establecimientos disminuyeron 0.1 por ciento.

El Economista, Jueves 16 de Noviembre de 2010.

Aumenta el empleo manufacturero en México

Ante las limitaciones del mercado interno el sector manufacturero no logra mejorar su creación de empleos si bien estos mostraron un crecimiento de 3.7 por ciento en los primeros nueve meses del año, aún no logran una tasa de crecimiento como la observada previamente a la crisis.

Más complicada es la situación de las remuneraciones medias reales, las cuales mostraron una disminución de 0.6 por ciento en igual lapso.

De acuerdo con información del Instituto Nacional de Estadística y Geografía (INEGI) en materia de remuneraciones se observó que las prestaciones sociales cayeron dos por ciento y los sueldos pagados a empleados bajaron 0.1 por ciento, mientras que los salarios pagados a obreros aumentaron 2.6 por ciento.

Por otro lado las cifras desestacionalizadas indican que el personal ocupado del sector manufacturero de transformación aumentó 0.02 por ciento en el noveno mes de 2010 respecto al mes inmediato anterior.

Las horas trabajadas disminuyeron 0.58 por ciento y las remuneraciones medias reales pagadas bajaron 1.48 por ciento por ciento en septiembre del presente año con relación al mes precedente.

En su comparación anual, el personal ocupado y las horas trabajadas mostraron un incremento de 5.4 por ciento y 5.6 por ciento respectivamente, en septiembre pasado frente a igual mes de 2009; mientras que las remuneraciones medias reales pagadas que incluyen sueldos, salarios y prestaciones sociales descendieron 2.3 por ciento durante el mismo periodo.

Por actividad económica según el Sistema de Clasificación Industrial de América del Norte, el empleo en el sector manufacturero de transformación se incrementó en los subsectores de fabricación de equipo de transporte con una variación de 17.3 por ciento; maquinaria y equipo 13.6 por ciento, y en el de la industria del plástico y del hule con 10.1 por ciento, principalmente; les siguieron el de Equipo de computación, comunicación, medición y de otros equipos, componentes y accesorios electrónicos con 9.6 por ciento; y productos metálicos 8.4 por ciento.

En contraste, el personal ocupado disminuyó 1.6 por ciento en la rama de impresión e industrias conexas; 0.9 por ciento en la Industria química, y 0.7 por ciento en la Industria de las bebidas y del tabaco, durante sep-

tiembre de 2010 respecto al mismo mes de un año antes.

El Financiero, Lunes 29 de Noviembre de 2010.

Exportaciones, motor de la recuperación económica: Ferrari

La exportación de bienes y servicios ha sido el motor más importante de la recuperación económica del país y han detonado una mayor competencia e innovación en el sector productivo nacional, dijo el Secretario de Economía, Bruno Ferrari.

En gira de trabajo por Mérida, Yucatán, el funcionario detalló que las ventas al extranjero han superado los 216 mil 800 millones de dólares, entre enero y septiembre de este año. Es decir, las exportaciones totales se han incrementado en casi 34 por ciento con respecto al mismo periodo del año anterior.

Al inaugurar, acompañado de la Gobernadora del estado Ivonne Ortega, el Centro de Comercio Internacional de Yucatán, el Secretario Ferrari, afirmó que uno de cada cinco empleos en el país es generado por las empresas exportadoras, y son remunerados con sueldos 37 por ciento más que las empresas que no exportan.

En su mensaje, el titular de Economía detalló que desde la firma del Tratado de Libre Comercio con América del Norte, la inversión promedio anual es de 18 mil 500 millones de dólares, multiplicándose por siete desde 1994.

Reiteró que el Gobierno Federal reconoce su papel en la promoción del comercio exterior, y refrendó el compromiso de seguir trabajando junto al sector productivo a fin de incrementar el acceso de los productos a nuevos mercados y mejorar también el ambiente de negocios en el país.

Destacó que existen ya indicadores que reflejan de manera clara los avances del país, como la mejora de 16 posiciones por la facilitación del comercio exterior, resultado de las acciones tomadas en el marco del Programa de Simplificación de Comercio Exterior, tanto por su parte arancelaria como de facilitación aduanera.

Además, dijo, la mejora de 15 posiciones en el acceso al financiamiento a las empresas. Esto fue posible porque entre otras medidas, que desde enero de 2007 y hasta octubre de 2010, se han créditos por cerca de 218 millones de pesos, 4.5 veces mayor que el otorgado durante todo el sexenio anterior.

Ferrari mencionó también el avance de 23 posiciones en la facilidad para abrir una empresa, consecuencia de una regulación más sencilla, así como de la creación del portal tuempresa.gob.mx.

Posteriormente, el Secretario de Economía, Bruno Ferrari, inauguró la Semana Regional Pyme Peninsular 2010, que busca apoyar a los empresarios y emprendedores de la región.

Reiteró que uno de los ejes de la Secretaría de Economía es el apoyo a Pymes, ya que son la base de la actividad productiva y los mayores generadores de fuentes de trabajos para los mexicanos, al crear siete de cada diez empleos en el país.

En su mensaje, detalló que de manera coordinada con la Banca de Desarrollo y con la participación de más de 50 intermediarios financieros, hemos apoyado a casi 300 mil micro, pequeñas y medianas empresas, generando una derrama de financiamiento de 218 mil millones de pesos.

Además, dijo en 2010 se incrementó el monto para compras de gobierno, con un total de 46 mil millones y se ha superado la meta a más de 48 mil millo-

nes de pesos.

El titular de Economía puntualizó que la SE trabaja para que las Pymes desarrollen todo su potencial a través de la innovación, y se fomente una cultura de mejora continua en productos, procesos y esquemas productivos.

El funcionario estuvo acompañado por el Secretario de Desarrollo Económico de la entidad, Víctor Cervera Hernández; el presidente de la Cámara Nacional de la Industria de Transformación de Yucatán, Luis Alfonso Rodríguez Campos; y el delegado federal de la SE, Alberto del Río Leal, así como por el Ministro de Desarrollo Económico de Belice, Erwin Contreras.

S.E. Boletín de prensa 154. 08/11/2010

Capta sector manufacturero más 4 mil 500 MDD de inversión extranjera directa en los últimos años

En los últimos tres años, México ha captado más de cuatro mil 500 millones de dólares de Inversión Extranjera Directa en el sector manufacturero, y existen más de 700 empresas de este ramo que emplean casi 300 mil personas, dijo el Secretario de Economía, Bruno Ferrari.

Al acompañar al Presidente Felipe Calderón Hinojosa durante el anuncio de inversión de 90 millones de dólares de la empresa brasileña Embraco, el titular de Economía detalló que en lo que va del año, el sector manufacturero ha aportado casi el cuatro por ciento del PIB, 4.5 por ciento del empleo y cerca de una tercera parte de las exportaciones.

Durante su intervención, Ferrari puntualizó la importancia de inversiones realizadas por empresas internacionales, ya que refrendan que México ofrece un ambiente propicio para la innovación y el desarrollo

tecnológico, piedra angular de la productividad de esta empresa que se dedica a la fabricación de compresores herméticos de refrigeración.

El funcionario detalló que la Secretaría de Economía sigue trabajando para incrementar la competitividad y atraer así un mayor número de inversiones.

Dijo que las acciones ya instrumentadas, como el Programa de Simplificación Comercial, los Centros México Emprende y el portal tuempresa.gob.mx son clave para mantener un crecimiento sostenido de la economía del país.

Embraco, compañía líder en el mercado de compresores herméticos, anunció que invertirá en una planta productora y un centro de tecnología que se ubicarán en el estado de Nuevo León.

Con estas nuevas instalaciones, se crearán mil nuevos

empleos directos y alrededor de 500 indirectos.

La planta iniciará operaciones en el segundo semestre de 2011 y cuando alcance su máxima capacidad, en 2013, estará en posibilidad de fabricar cinco millones de compresores herméticos de alta eficiencia para equipos de refrigeración, los cuales contarán con un 90 por ciento de componentes y materias primas de proveedores mexicanos.

Embraco es una empresa altamente innovadora y que destina al menos tres por ciento de sus ingresos para el desarrollo de tecnología.

En el evento estuvieron presentes el presidente global de Embraco, Joao Carlos Costa Brega; el Director General de Embraco México, Carlos Alberto Xavier; y el gobernador de Nuevo León, Rodrigo Medina de la Cruz.

S.E. Boletín de prensa 161. 22/11/2010

El Sistema Nacional de Innovación y la Competitividad del Sector Manufacturero en México

El desarrollo tecnológico es un aspecto crucial para explicarnos el cómo y el por qué del desempeño destacado por parte de este conjunto de economías. En tal sentido, es preciso comprender que el desarrollo tecnológico abarca procesos de enorme importancia y complejidad, desde (a) la compra o transferencia de equipo y procesos intensivos en tecnología; (b) la asimilación del conocimiento teórico-práctico inherente a estos bienes, y (c) la fase más avanzada del desarrollo tecnológico: la innovación de partes, equipo y/o procesos. Se entiende que la fase de asimilación constituye una condición sine qua non para lograr los frutos de la innovación tecnológica, de donde se deduce la extraordinaria importancia de los recursos humanos, la capacitación, la educación y la investigación en ciencia y tecnología.

Es por eso que se han implementado políticas y medidas de ciencia y tecnología para la generación de innovación tecnológica, así como instituciones necesarias para llevarlas a cabo; sin embargo, aún persisten serios problemas para que la adopción de innovaciones por parte de las empresas responda a esas políticas, lo cual, lejos de corresponder a un modelo sistémico, lleva a la desarticulación. Por lo que el coordinador del libro *El Sistema Nacional de Innovación y la Competitividad del Sector Manufacturero en México*, José Luis Solleiro Rebolledo señala la importancia de la evaluación del desempeño de los sistemas de innovación en diferentes ramas manufactureras en cuanto a su contribución a la competitividad como principal impulsor de las economías y los sectores que las



componen; ya que uno de los resultados arrojados por ésta investigación afirma que se puede observar que sí existe una tendencia respecto a que el Índice de Competitividad de las Empresas es mayor conforme aumenta el número de apoyos institucionales utilizados.

De esta manera cabe señalar la contribución que diversos autores han hecho al afirmar que la construcción de sistemas innovación es más viable en regiones específicas, donde las empresas comparten condiciones del entorno que les son más próximas, o bien a nivel de sectores específicos de producción en los que la afinidad tecnológica debería actuar como motivo aglutinador de esfuerzos de los diferentes actores.

Esta obra publicada por el Instituto de Investigaciones Económicas de la Universidad Nacional Autónoma de México y el Centro de Ciencias Aplicadas y Desarrollo Tecnológico tiene como finalidad “hacer una contribución al estudio de sistemas sectoriales de innovación, a partir del análisis del concepto de sistemas de innovación y el estudio de casos de ramas manufactureras específicas”; así como la necesidad de establecer tal sistemas para que el país no quede rezagado ante otras naciones que han llevado a cabo sus avances económicos mediante logros competitivos.

Jimena Romero