



Centro de Estudios
CESOP
Sociales y de Opinión Pública

Tendencias predominantes en estudios de opinión

Febrero de 2012

La información contenida en este documento es una síntesis de las principales encuestas generadas por diversas empresas. Esta información no refleja la opinión del CESOP ni de la Cámara de Diputados.



Nota sobre las fuentes de información

Este documento ofrece información proveniente de encuestas de opinión, elaboradas y publicadas por iniciativa y responsabilidad de las empresas que, en cada caso, se citan como fuente.

El Centro de Estudios Sociales y de Opinión Pública no solicitó ni patrocinó la elaboración de ninguno de estos estudios. Este documento se pone a disposición de los legisladores y personal técnico de esta Cámara, como parte de las actividades de seguimiento y análisis de la opinión pública que tiene encomendadas este Centro.

Este documento está disponible en: www.diputados.gob.mx/cesop

Índice

Temas	Página
1. Percepciones y perspectivas personales y económicas	4
2. Confianza en las instituciones	13
3. Felicidad y política	21
4. Conocimiento de mensajes partidistas	24
5. Evaluación de los acontecimientos de Ayotzinapa	27

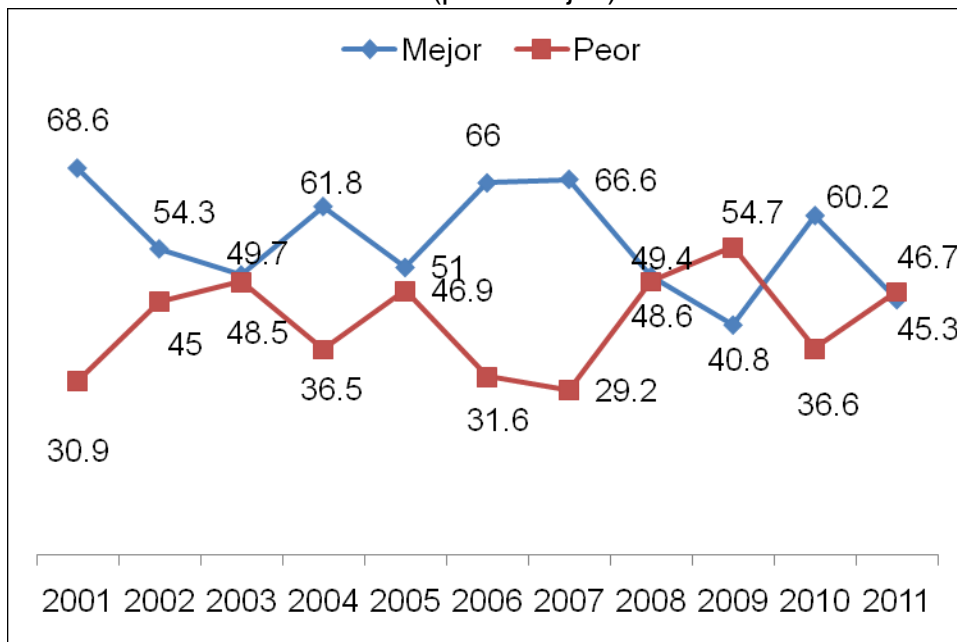




1. Percepciones y perspectivas personales y económicas



¿En este año le fue mejor o le fue peor que el año pasado?
(porcentajes)

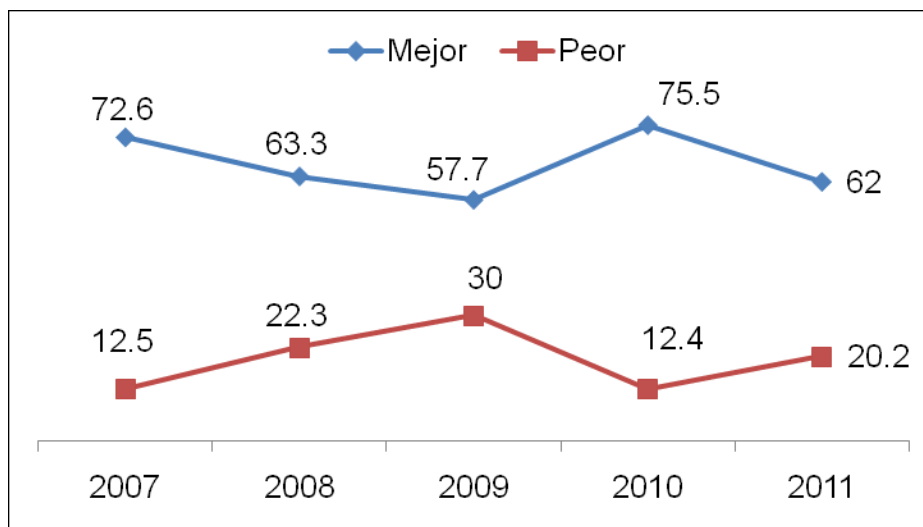


¿Quién considera usted que es el responsable que le haya ido...?
2010 vs 2011

	2010		2011	
	Mejor	Peor	Mejor	Peor
A mí mismo	45.3%	16.7%	56.5%	21.1%
Gobierno federal	33.2%	54.8%	23.2%	54.9%
Gobierno estatal	11.2%	13.7%	11.2%	8.7%
Gobierno municipal	5.2%	6.3%	4.4%	7.9%
Otro	2.6%	3.7%	2.2%	5.7%

Con Ns/Nc= 100%

Para el año siguiente:
¿Cree que le va a ir mejor o peor que este año?
(porcentajes)



Y para el año 2012
¿A quién se deberá que a usted le vaya mejor?

	Nov/07	Nov/08	Nov/09	Nov/10	Nov/11
A mí mismo	72.5%	69.8%	70.5%	62.5%	65.4%
Gobierno federal	16.5%	20.4%	17.5%	23.0%	15.8%
Gobierno estatal	4.6%	5.4%	3.9%	6.1%	10.5%
Gobierno municipal	1.7%	1.3%	2.5%	3.8%	2.0%
Otro	1.5%	1.1%	3.1%	1.5%	2.4%

Con Ns/Nc= 100%

Y para el año 2012
¿A quién se deberá que a usted le vaya peor?

	Nov/07	Nov/08	Nov/09	Nov/10	Nov/11
A mí mismo	54.4%	65.0%	65.0%	55.2%	57.4%
Gobierno federal	16.2%	17.4%	13.5%	16.8%	15.9%
Gobierno estatal	15.1%	6.8%	7.4%	9.7%	15.8%
Gobierno municipal	4.7%	4.9%	4.8%	4.4%	7.1%
Otro	1.4%	0.8%	4.0%	--	1.6%

Con Ns/Nc= 100%

Para el siguiente año, ¿qué es lo mejor que espera le pase a usted?

	2007	2008	2009	2010	2011
Conseguir trabajo	14.3%	22.8%	20.0%	22.0%	22.8%
Mejorar mi economía	11.4%	12.7%	15.3%	19.9%	12.3%
Mejorar mi estado de salud	15.3%	17.3%	15.7%	15.5%	12.0%
Unión familiar	--	--	--	2.8%	3.4%
Más seguridad	--	1.5%	1.4%	1.4%	3.3%
Tener mejor educación	2.7%	3.8%	4.3%	8.9%	2.8%
Casa propia	--	--	--	3.0%	1.1%

Con Ns/Nc= 100%

Fuente: Consulta Mitofsky, “¿Cómo se siente el mexicano?, cambio de año 2011-2012”, 11va. encuesta nacional, diciembre de 2011, disponible en www.consulta.mx (fecha de consulta: enero de 2012).

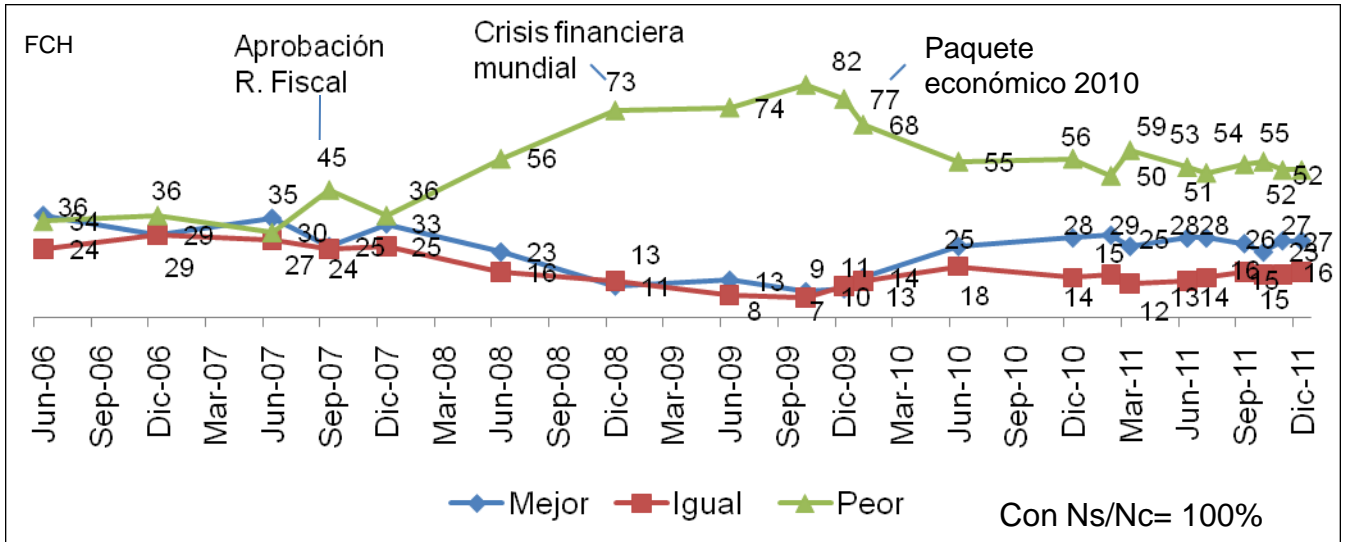
Encuesta nacional en viviendas, del 21 al 27 de noviembre de 2011.

¿Qué es lo mas importante que espera que le pase a México?

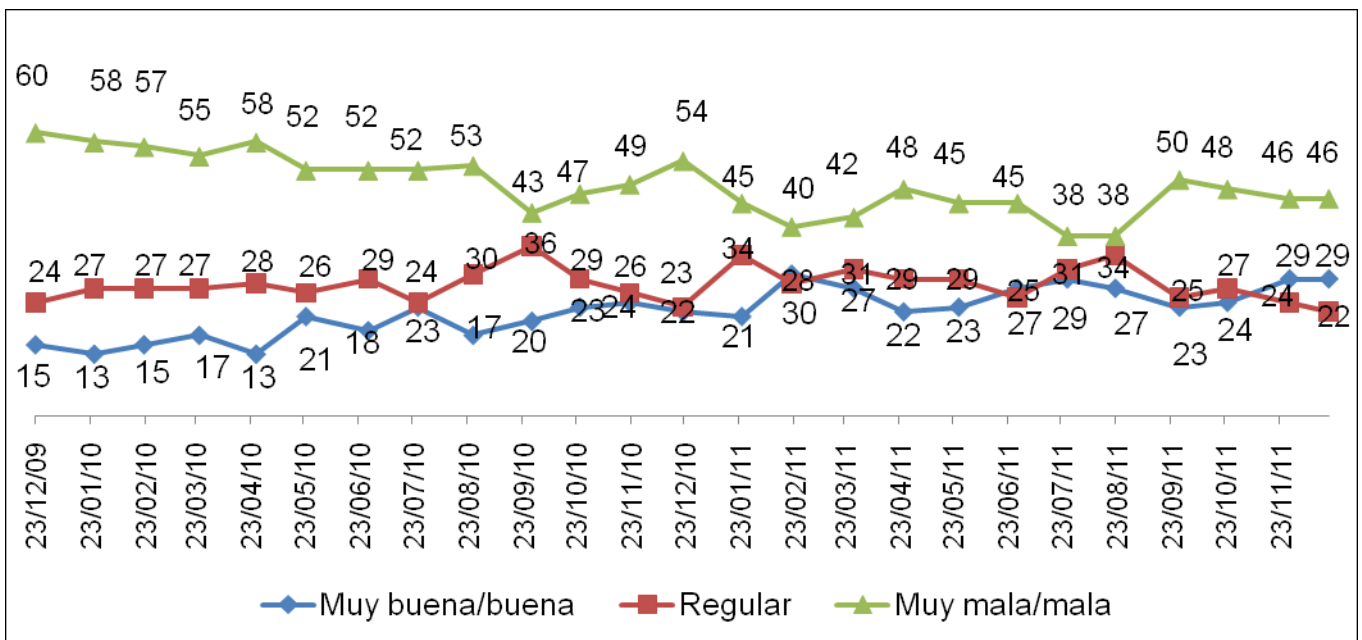
	2009	2010	2011	Diferencia 2010-2011
Disminuya la inseguridad	14.7%	25.1%	28.4%	3.3%
Se generen empleos	9.8%	8.2%	11.2%	3.0%
Mejorar la economía	29.9%	17.6%	10.0%	-7.6%
Mejor gobierno	3.0%	10.8%	7.4%	-3.4%
No haya corrupción	1.5%	5.3%	4.1%	-1.2%
Apoyen a los pobres	2.6%	1.9%	3.4%	

Con Ns/Nc= 100%

Comparada con el año anterior (2010), ¿cómo cree usted que está la situación económica del país actualmente?
(promedios mensuales)



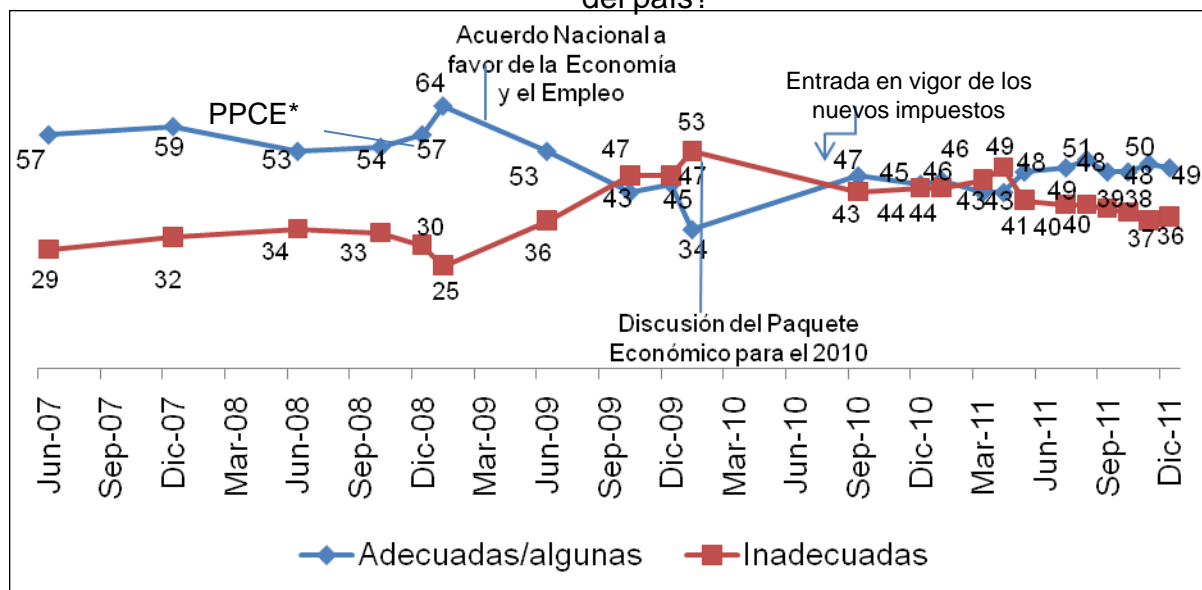
Dígame, ¿cómo está la situación actual de la economía del país?
(promedios mensuales)



Fuente: BGC, "Acontecer nacional y opinión pública", Vol. XII número 1, 9 de enero de 2012, disponible en www.bgc.com.mx (fecha de consulta: enero de 2012).

Encuesta telefónica nacional, 5, 13, 14, 18, 19 y 20 de diciembre de 2011 y del 4 al 6 de enero de 2012.

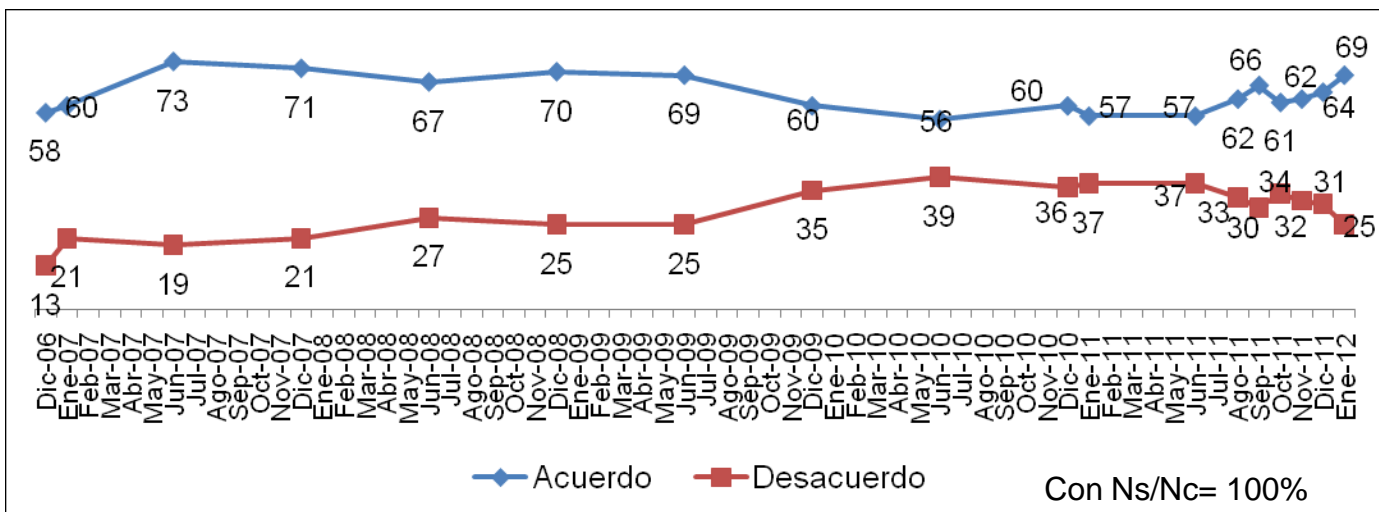
¿Cree usted que las medidas económicas tomadas por el gobierno de Felipe Calderón son adecuadas o inadecuadas para resolver la situación económica del país?



Con Ns/Nc= 100%

*Programa para promover el Crecimiento y el Empleo

En general, ¿está usted de acuerdo o en desacuerdo con la manera como está gobernando el presidente Felipe Calderón ? (promedios mensuales)

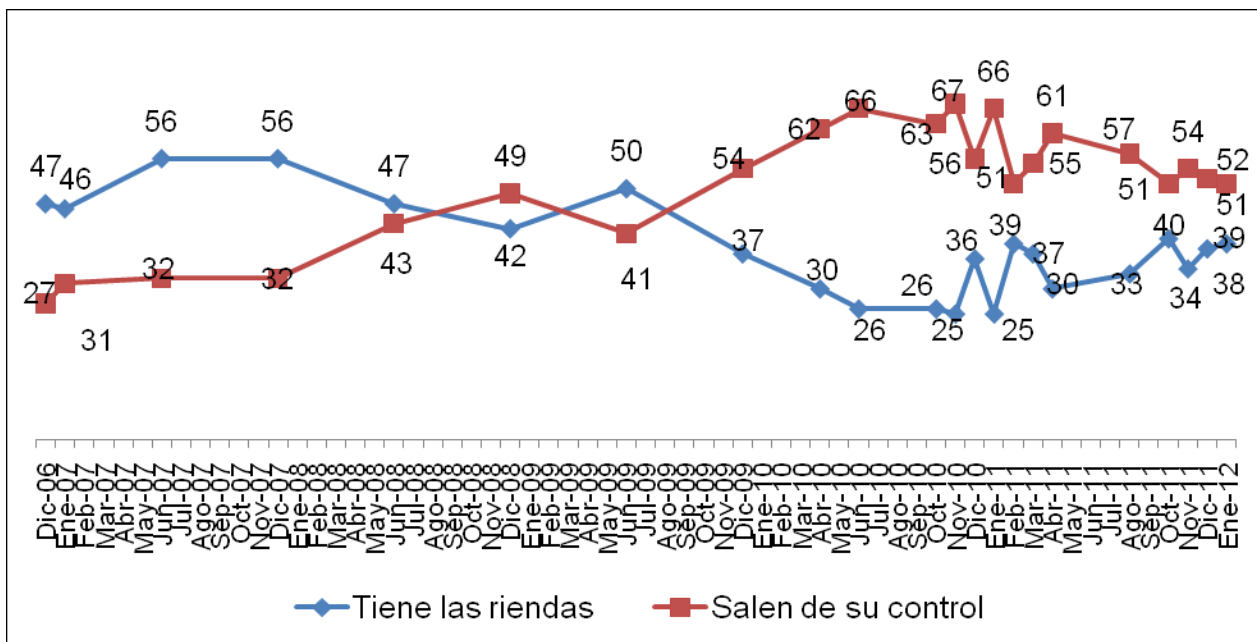


Con Ns/Nc= 100%

Fuente: BGC, "Acontecer nacional y opinión pública", Vol. XII número 1, 9 de enero de 2012, disponible en www.bgc.com.mx (fecha de consulta: enero de 2012).

Encuesta telefónica nacional, 5, 13, 14, 18, 19 y 20 de diciembre de 2011 y del 4 al 6 de enero de 2012.

¿Usted cree que el gobierno de Felipe Calderón tiene las riendas del país o las cosas están saliendo de su control?
(promedios mensuales)

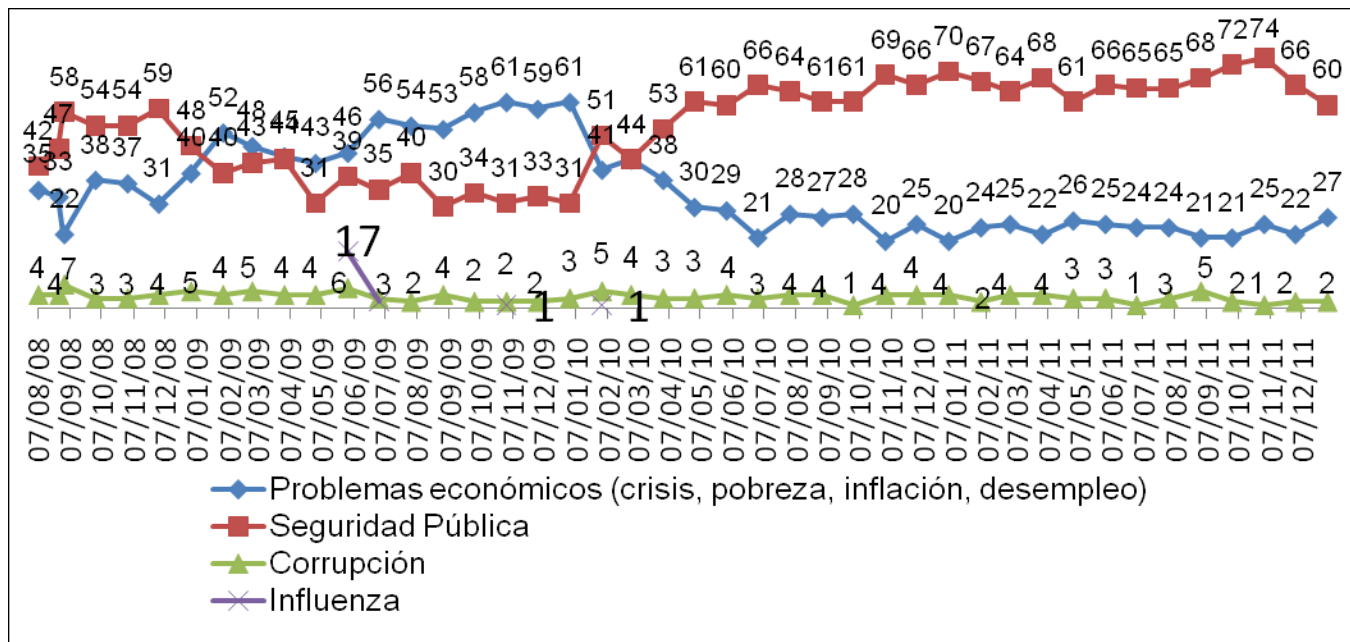


Con Ns/Nc= 100%

Fuente: BGC, "Acontecer nacional y opinión pública", Vol. XII número 1, 9 de enero de 2012, disponible en www.bgc.com.mx (fecha de consulta: enero de 2012).

Encuesta telefónica nacional, 5, 13, 14, 18, 19 y 20 de diciembre de 2011 y del 4 al 6 de enero de 2012.

En este momento, ¿desde su punto de vista, cuál es el problema más grave del país?
(promedios mensuales)



Con Ns/Nc= 100%

Fuente: BGC, "Acontecer nacional y opinión pública", Vol. XII número 1, 9 de enero de 2012, disponible en www.bgc.com.mx (fecha de consulta: enero de 2012).

Encuesta telefónica nacional, 5, 13, 14, 18, 19 y 20 de diciembre de 2011 y del 4 al 6 de enero de 2012.



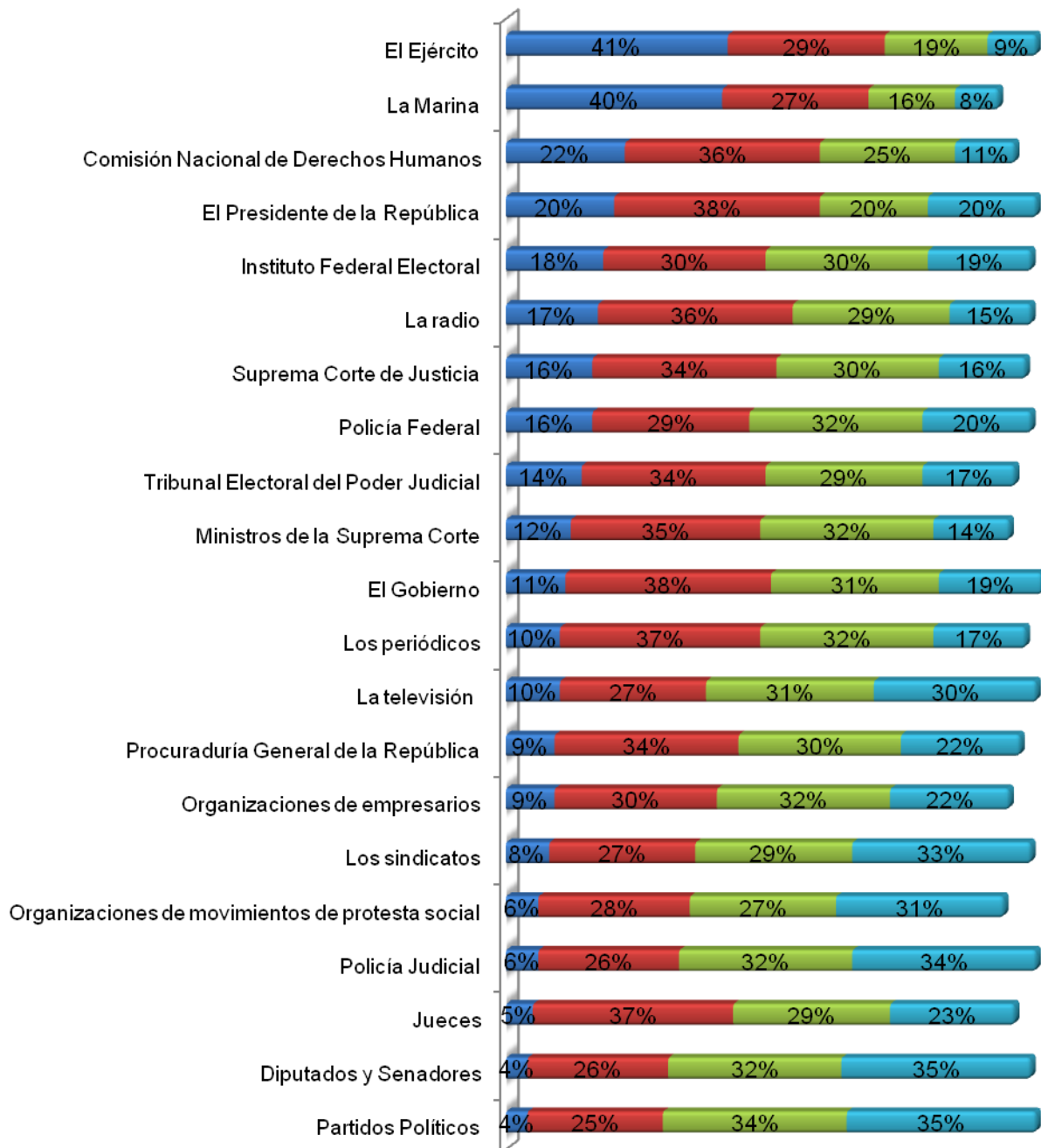


2. Confianza en las instituciones

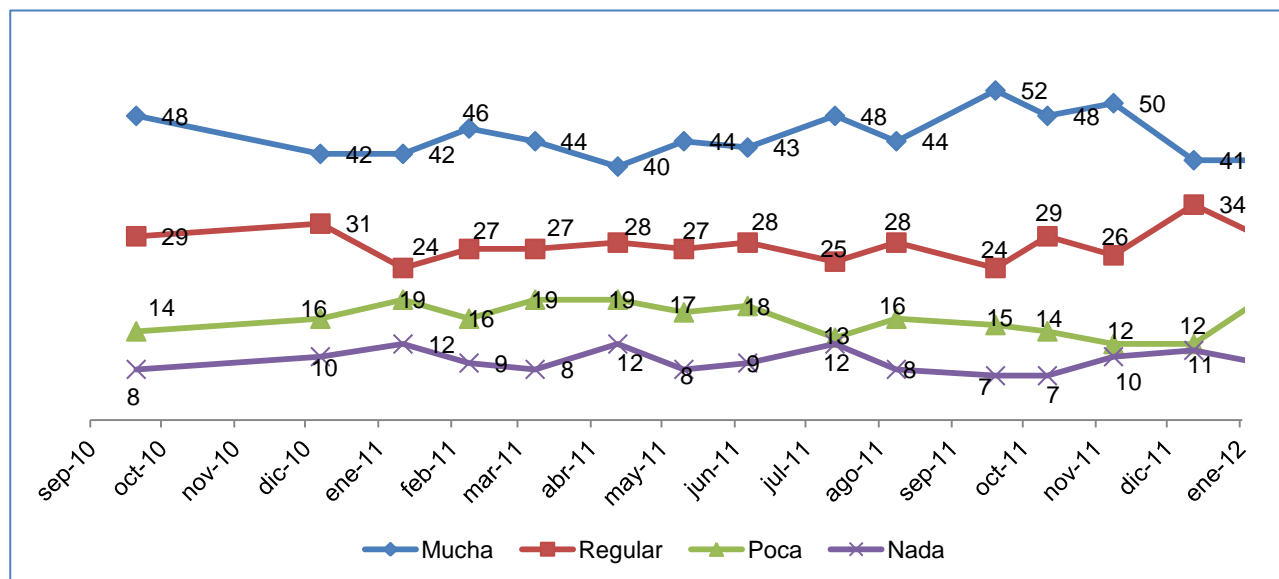
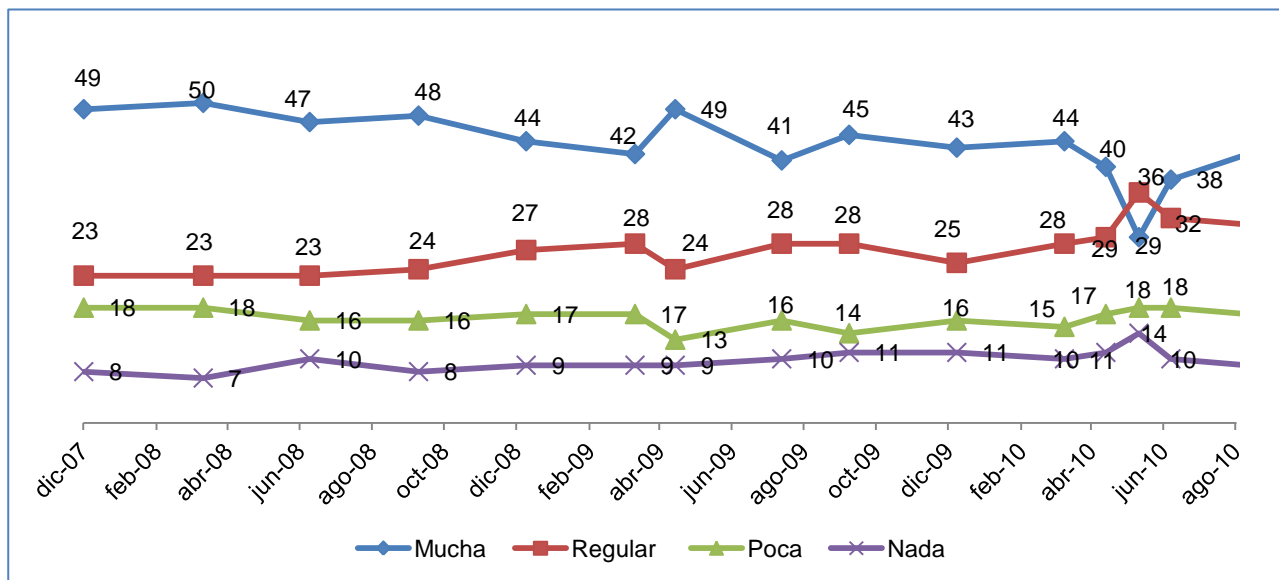


¿Qué tanta confianza tiene usted en las siguientes instituciones...?

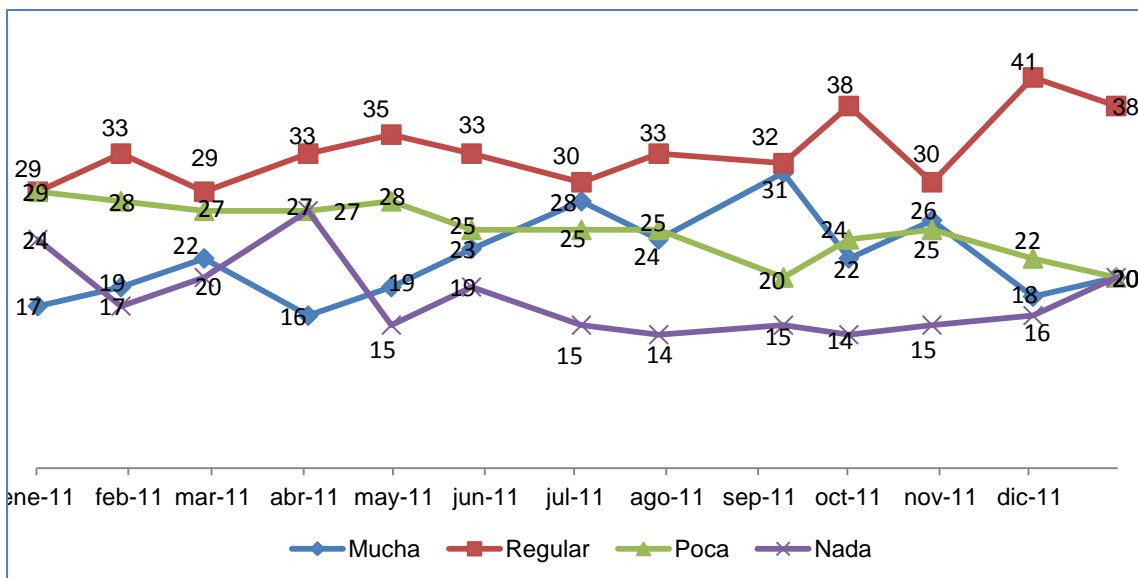
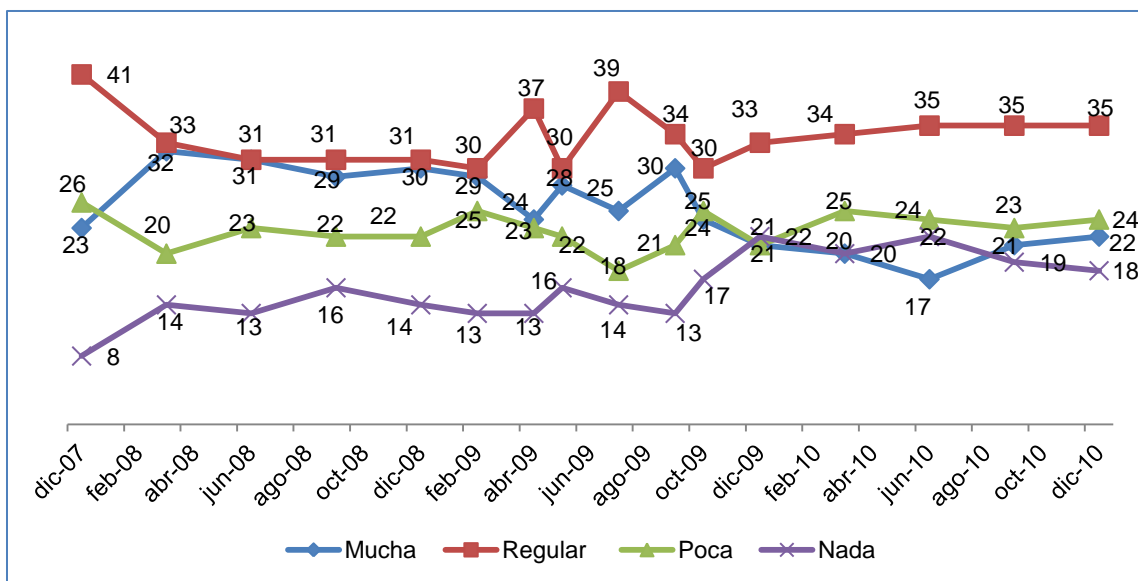
■ Mucha ■ Regular ■ Poca ■ Nada



¿Qué tanta confianza tiene usted en las siguientes instituciones...? El Ejército



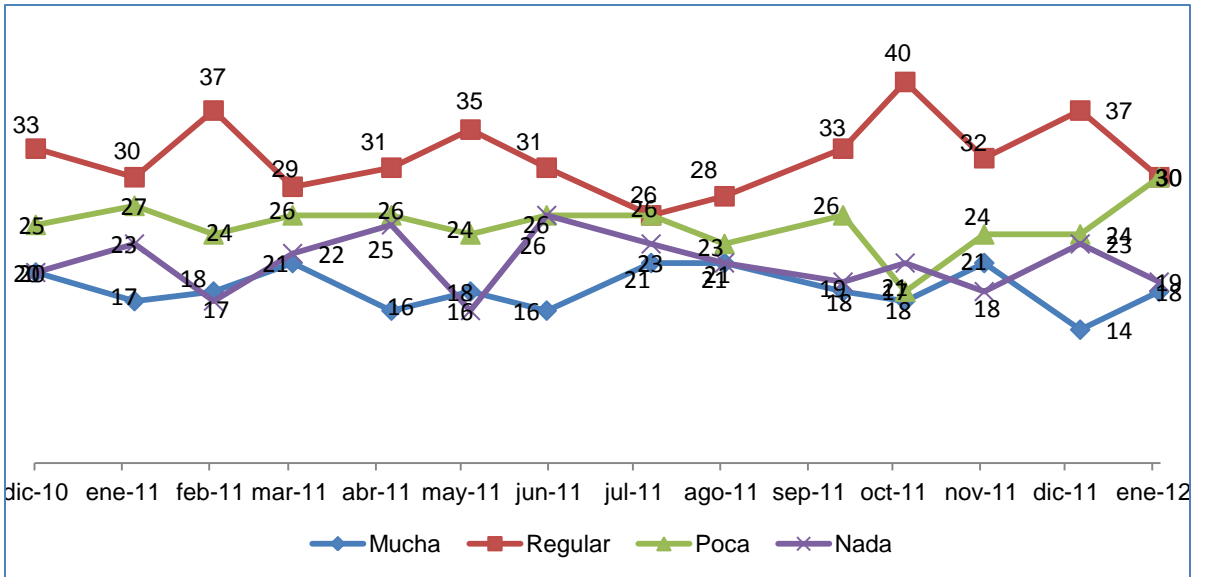
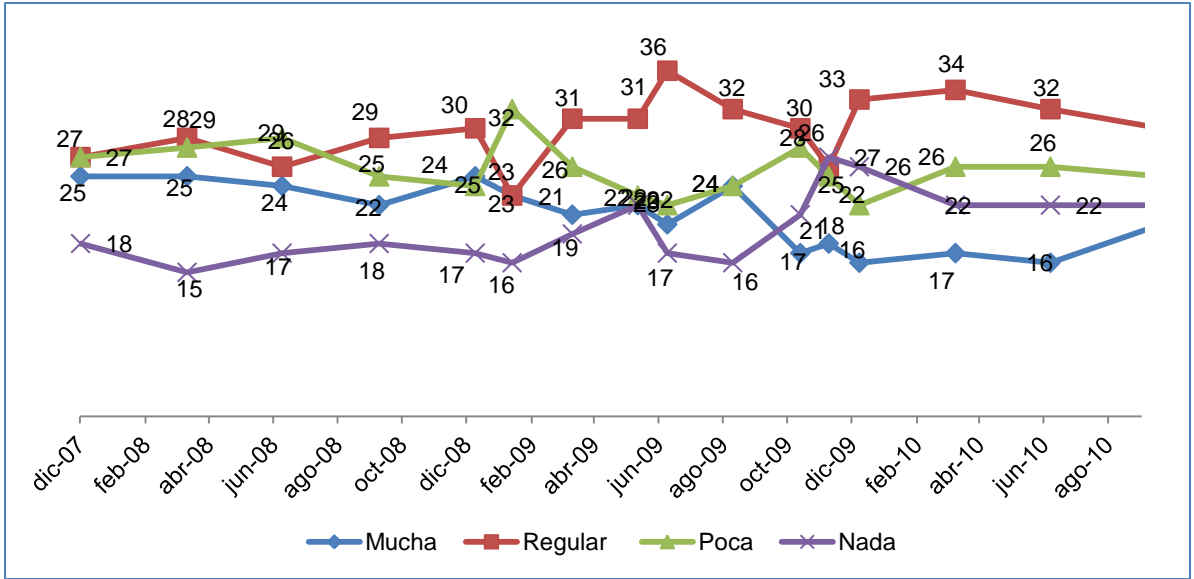
¿Qué tanta confianza tiene usted en las siguientes instituciones...?
El Presidente de la República



Fuente: BGC, "Acontecer nacional y opinión pública", Vol. XII número 2, 16 de enero de 2012, disponible en www.bgc.com.mx (fecha de consulta: enero de 2012).

Encuesta telefónica nacional, 9 y 10 de enero de 2012.

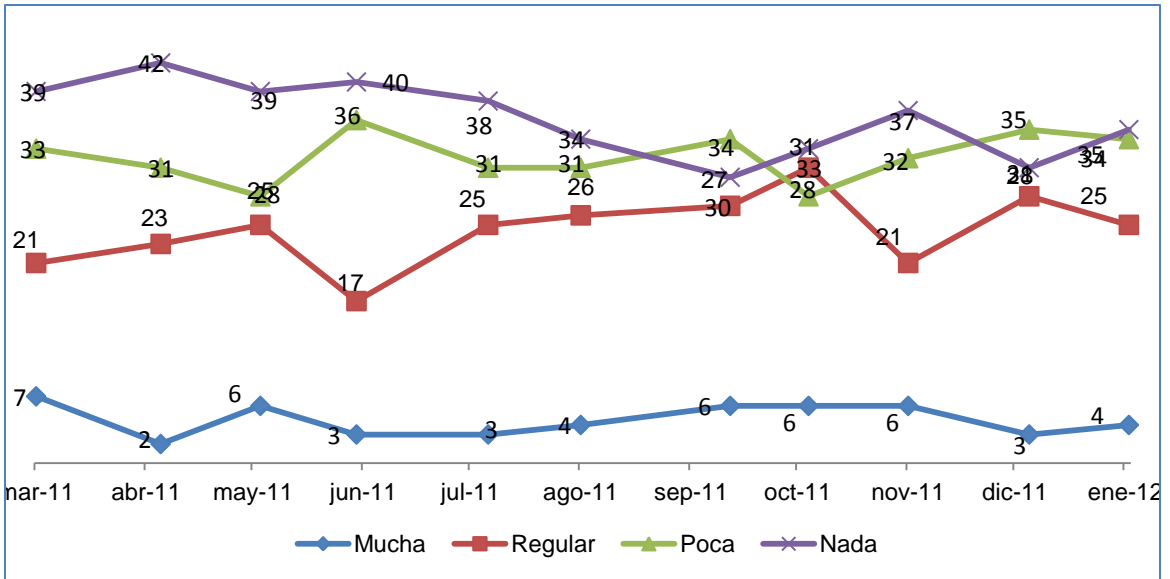
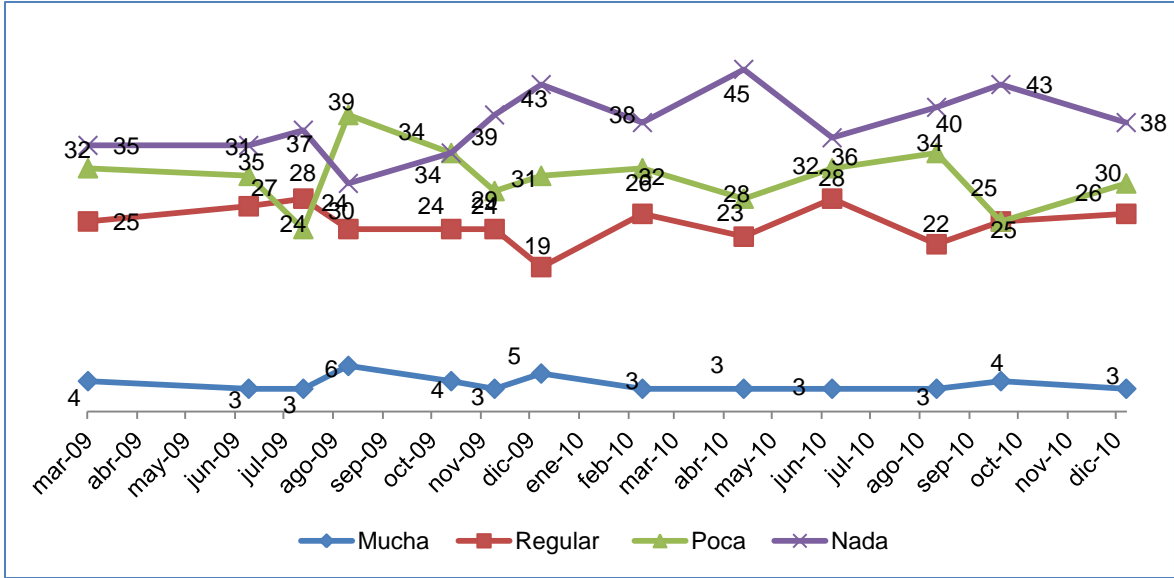
¿Qué tanta confianza tiene usted en las siguientes instituciones...?
 Instituto Federal Electoral



Fuente: BGC, "Acontecer nacional y opinión pública", Vol. XII número 2, 16 de enero de 2012, disponible en www.bgc.com.mx (fecha de consulta: enero de 2012).

Encuesta telefónica nacional, 9 y 10 de enero de 2012.

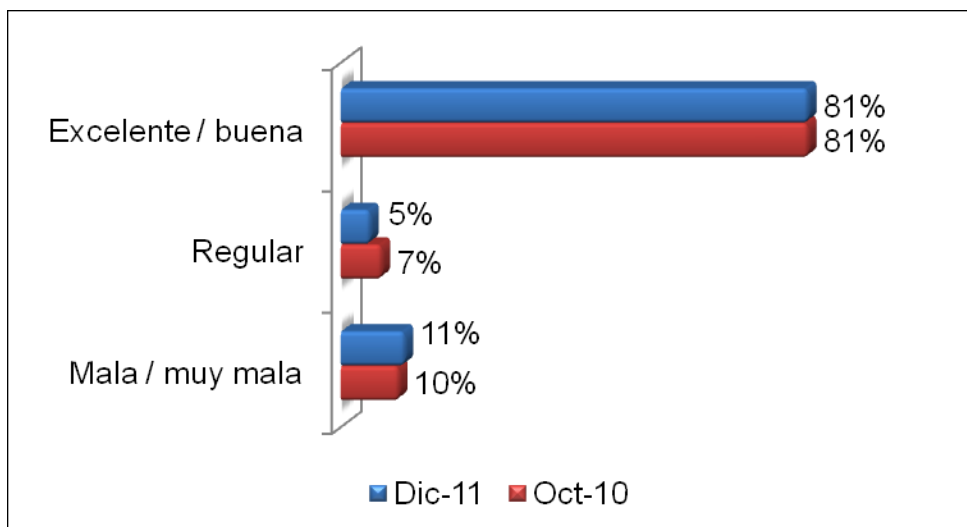
¿Qué tanta confianza tiene usted en las siguientes instituciones...?
Partidos Políticos



Fuente: BGC, "Acontecer nacional y opinión pública", Vol. XII número 2, 16 de enero de 2012, disponible en www.bgc.com.mx (fecha de consulta: enero de 2012).

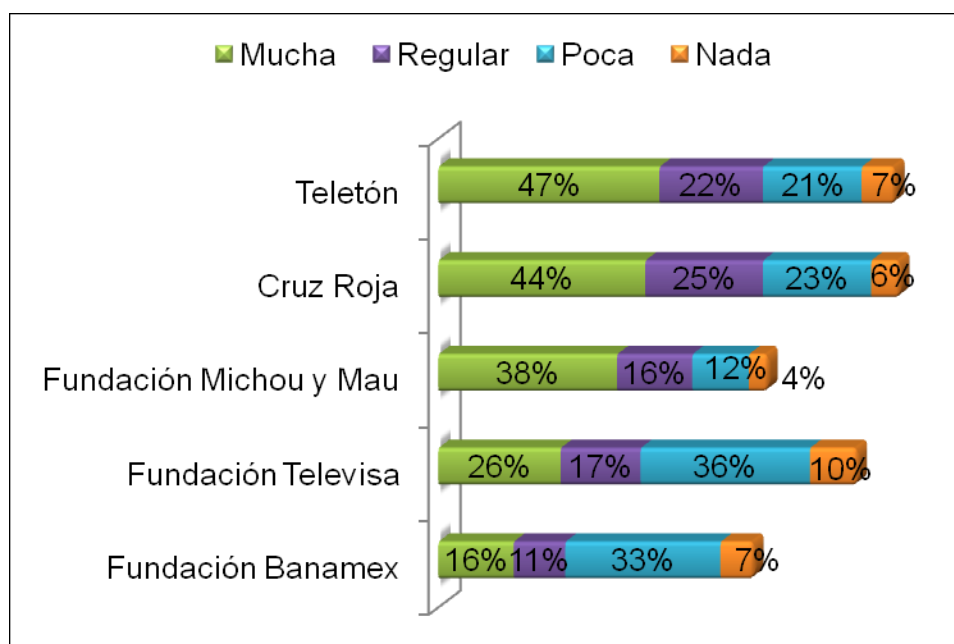
Encuesta telefónica nacional, 9 y 10 de enero de 2012.

¿Qué opinión tiene del Teletón?



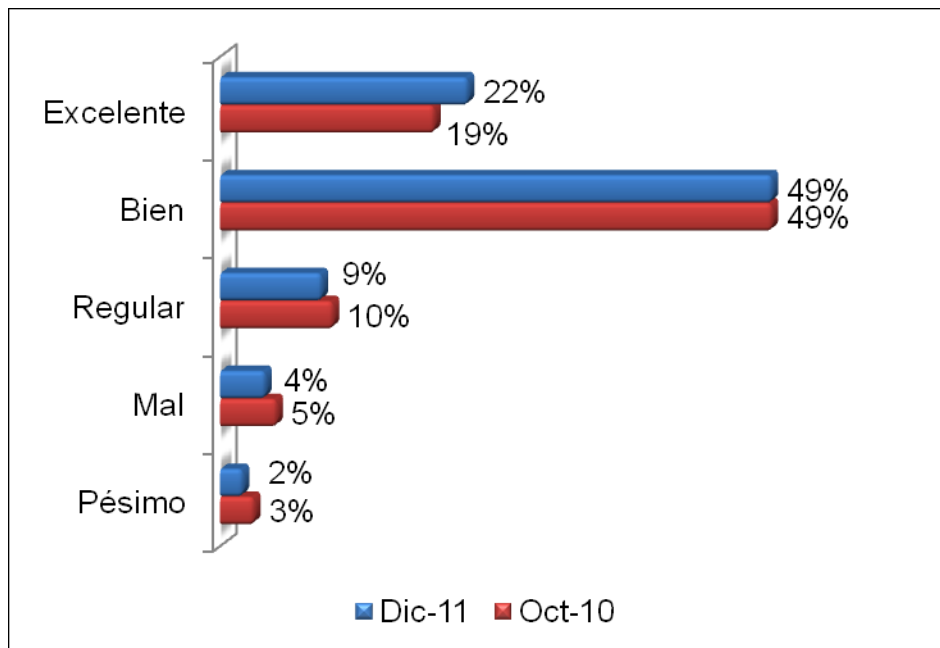
Con Ns/Nc= 100%

¿Qué tanta confianza tiene usted en las siguientes instituciones...?



Con Ns/Nc= 100%

¿Cómo califica usted la forma como Fundación Teletón maneja los donativos que recibe?



Con Ns/Nc= 100%

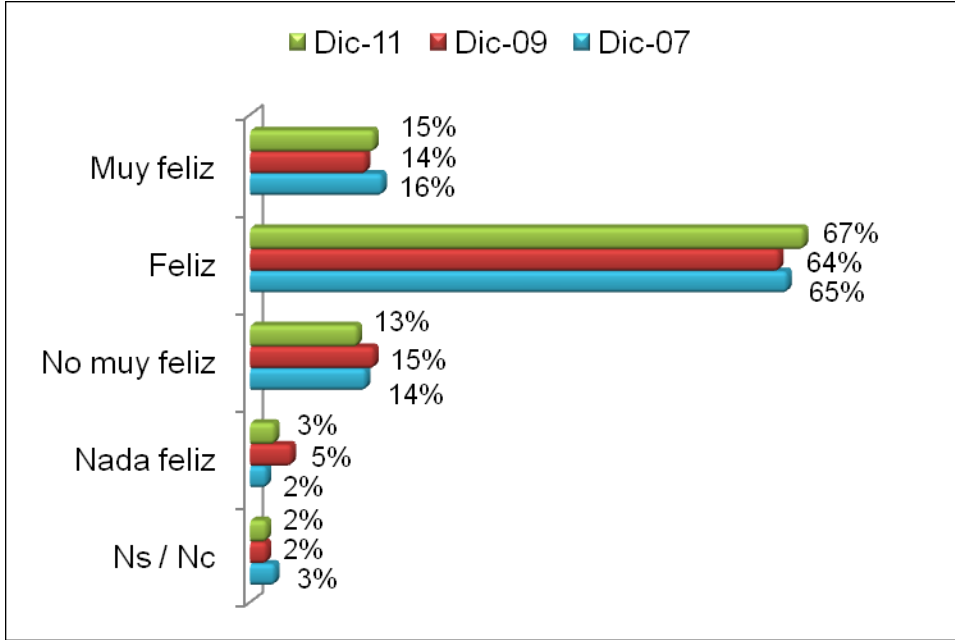




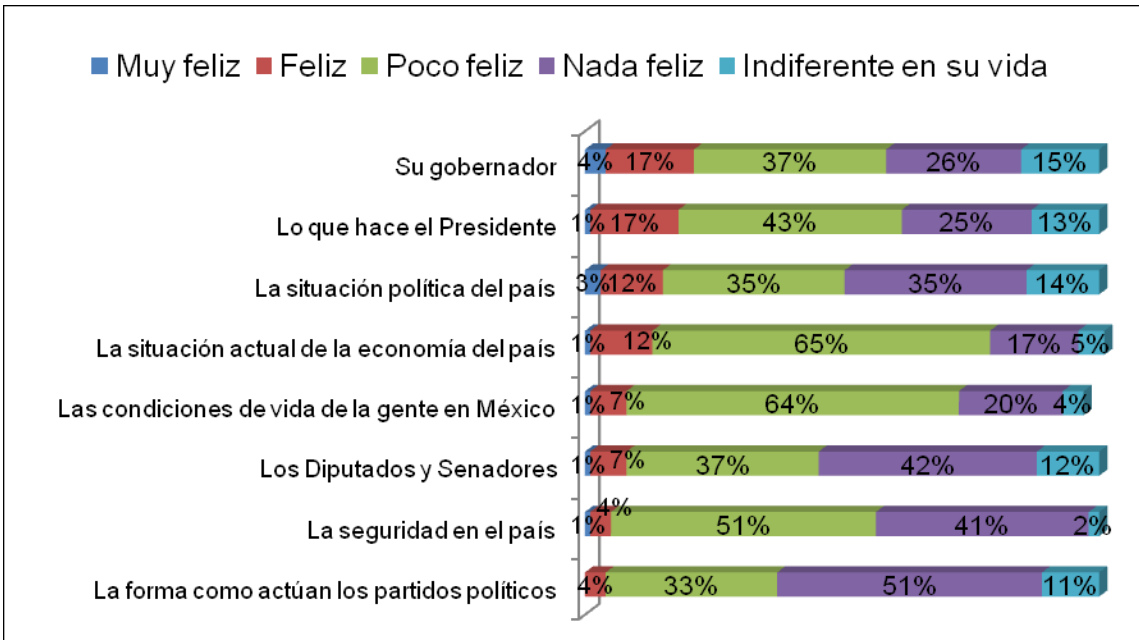
3. Felicidad y política



En lo general, ¿usted diría que es ...?



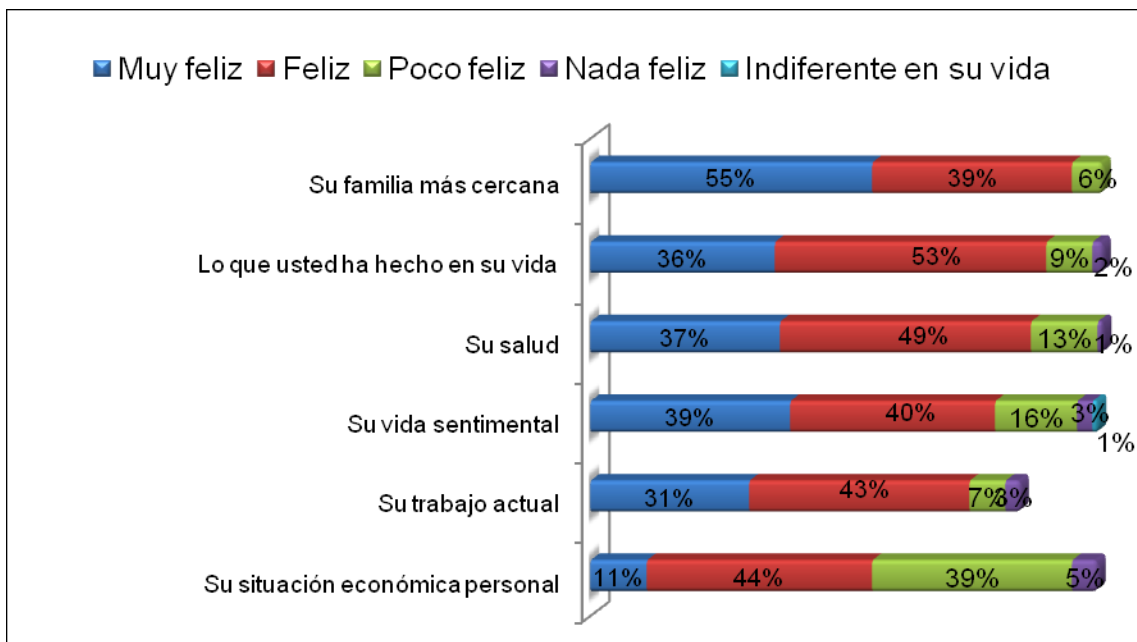
Para cada uno de los siguientes aspectos, ¿qué tan feliz lo hace



Fuente: *Excelsior*, "Reina felicidad, pese a violencia", 2 de enero de 2012, disponible en www.excelsior.com (fecha de consulta: enero de 2012).

Encuesta telefónica nacional, del 20 al 21 de diciembre de 2011.

Para cada uno de los siguientes aspectos, ¿qué tan feliz lo hace



De acuerdo con su experiencia, ¿qué es lo que más le hace sentir infelicidad en la actualidad, aunque sea solo por momentos?



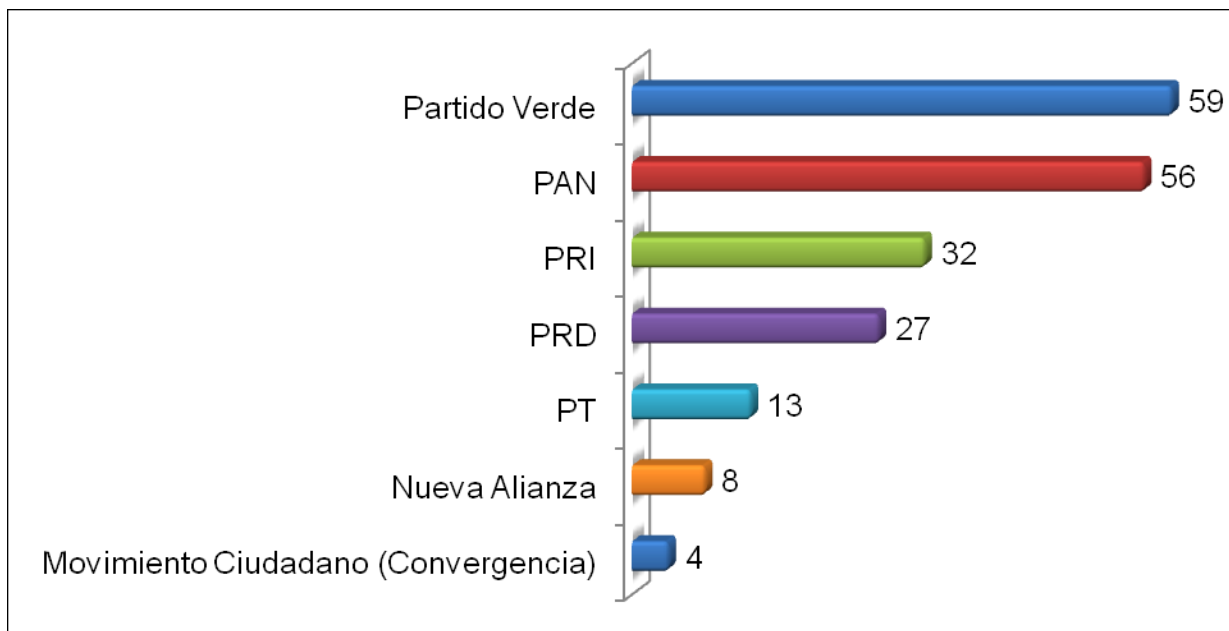




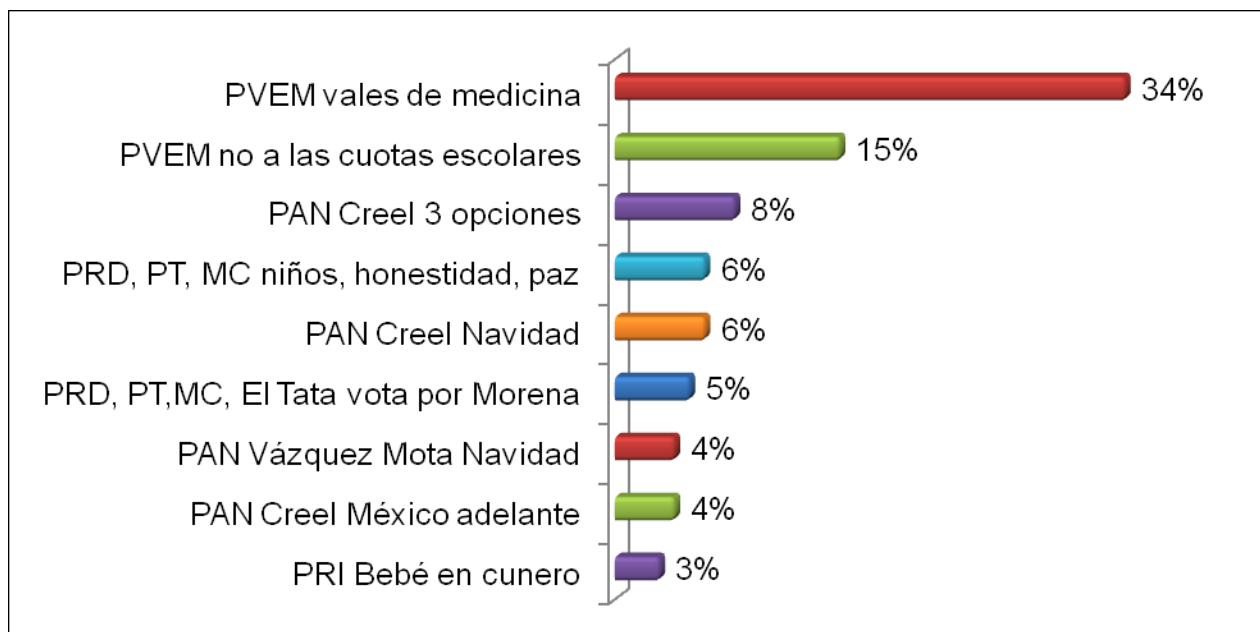
4. Conocimiento de mensajes partidistas



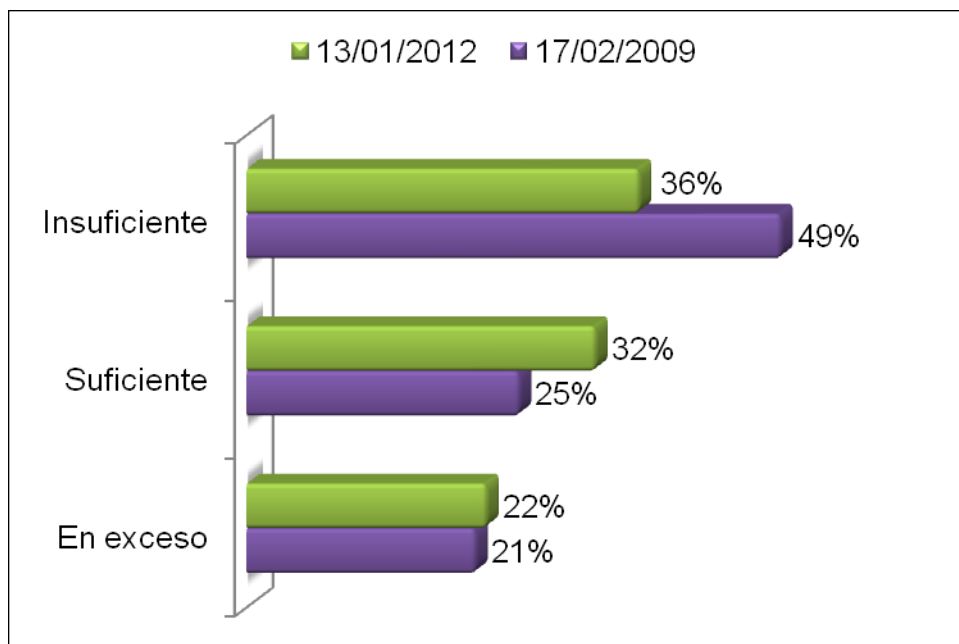
Recordación de anuncios recientes de partidos
(% del total de entrevistados que dice haber visto o escuchado anuncios de radio o televisión)



Anuncios individuales espontáneamente más recordados de partidos.



En su opinión, ¿qué tanto los partidos políticos le informan a usted de sus propuestas y candidatos?



Con Ns/Nc= 100%

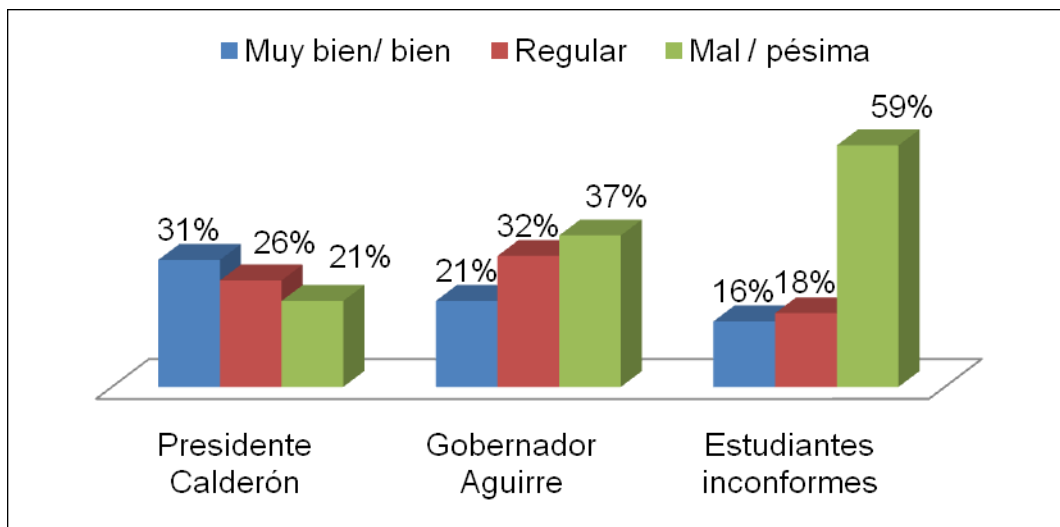




5. Evaluación de los acontecimientos de Ayotzinapa

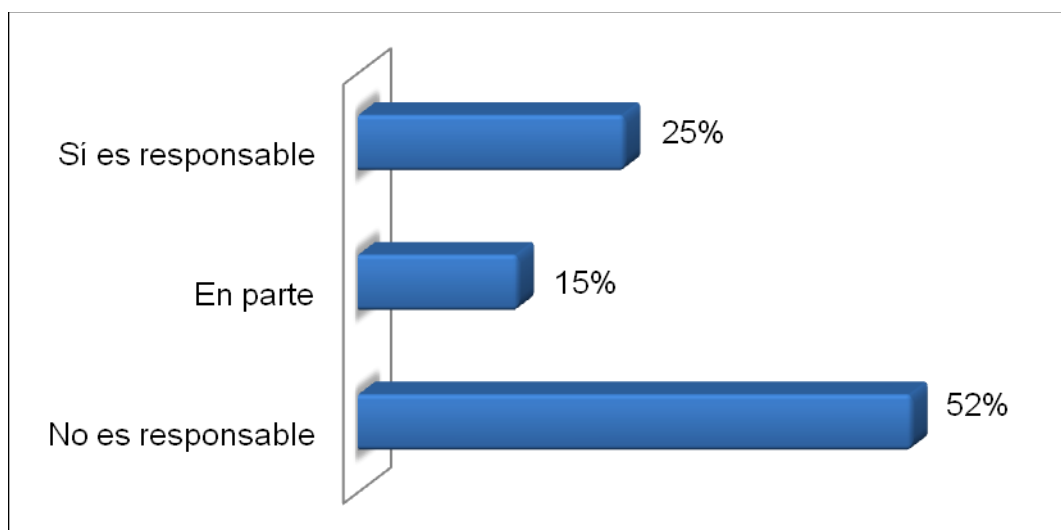


¿Cómo evalúa la actuación de autoridades y estudiantes en relación con los acontecimientos de la normal rural de Ayotzinapa?



Con Ns/Nc= 100%

En su opinión, ¿el gobernador Ángel Aguirre es responsable de la muerte de los estudiantes o no es responsable?



Con Ns/Nc= 100%



En su opinión, con la destitución de funcionarios de Guerrero, el arraigo de 10 policías estatales y la intervención de la PGR en las investigaciones, ¿se resolverá el conflicto o nuevamente habrá violencia?





El Centro de Estudios Sociales y de Opinión Pública lo
invita a visitarnos en nuestra dirección electrónica
<http://www.diputados.gob.mx/cesop/>