



Tendencias predominantes en estudios de opinión

Marzo de 2012

La información contenida en este documento es una síntesis de las principales encuestas generadas por diversas empresas. Esta información no refleja la opinión del CESOP ni de la Cámara de Diputados.



Nota sobre las fuentes de información

Este documento ofrece información proveniente de encuestas de opinión, elaboradas y publicadas por iniciativa y responsabilidad de las empresas que, en cada caso, se citan como fuente.

El Centro de Estudios Sociales y de Opinión Pública no solicitó ni patrocinó la elaboración de ninguno de estos estudios. Este documento se pone a disposición de los legisladores y personal técnico de esta Cámara, como parte de las actividades de seguimiento y análisis de la opinión pública que tiene encomendadas este Centro.

Este documento está disponible en: www.diputados.gob.mx/cesop

Índice

Temas	Página
1. Situación económica	4
2. Confianza en las Instituciones	7
3. Participación de las mujeres en la política	11
4. Percepción sobre seguridad y justicia	15
5. Ley SOPA	22
6. Sequía	26

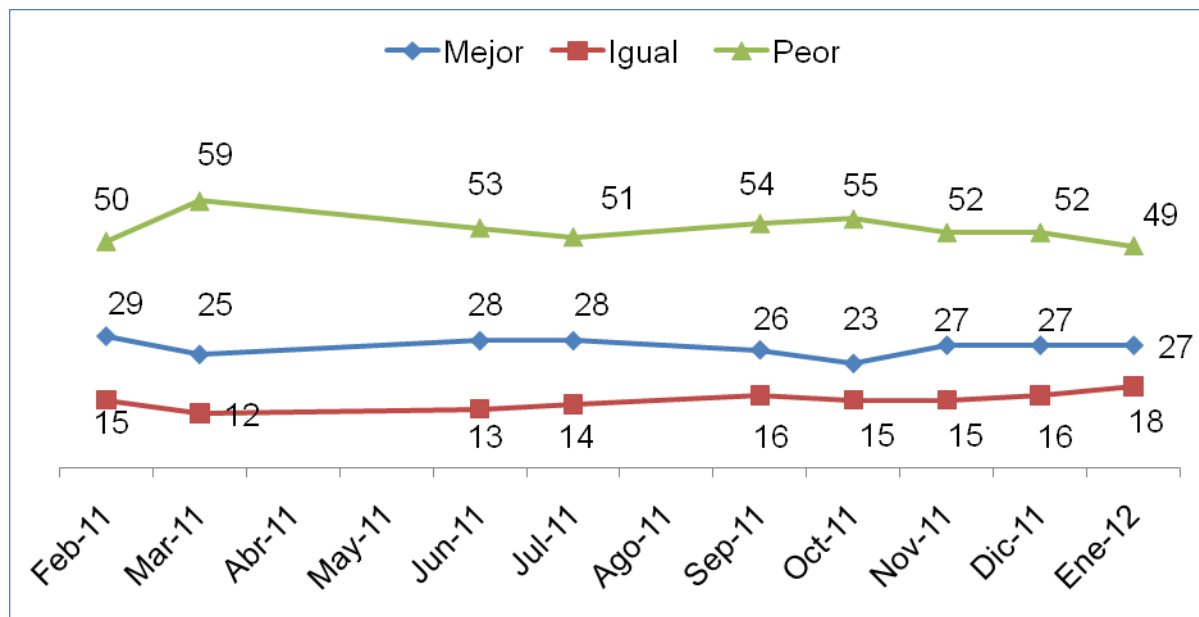




1. Situación económica

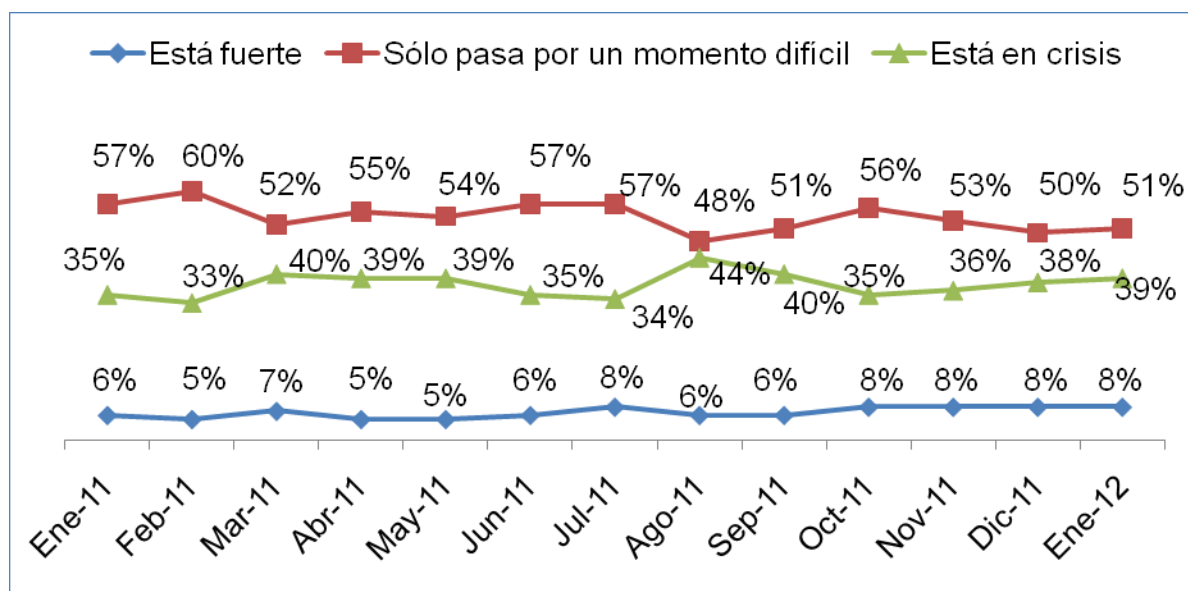


Comparada con el año anterior (enero de 2011), ¿cómo cree usted que está la situación económica del país actualmente?
(porcentajes)



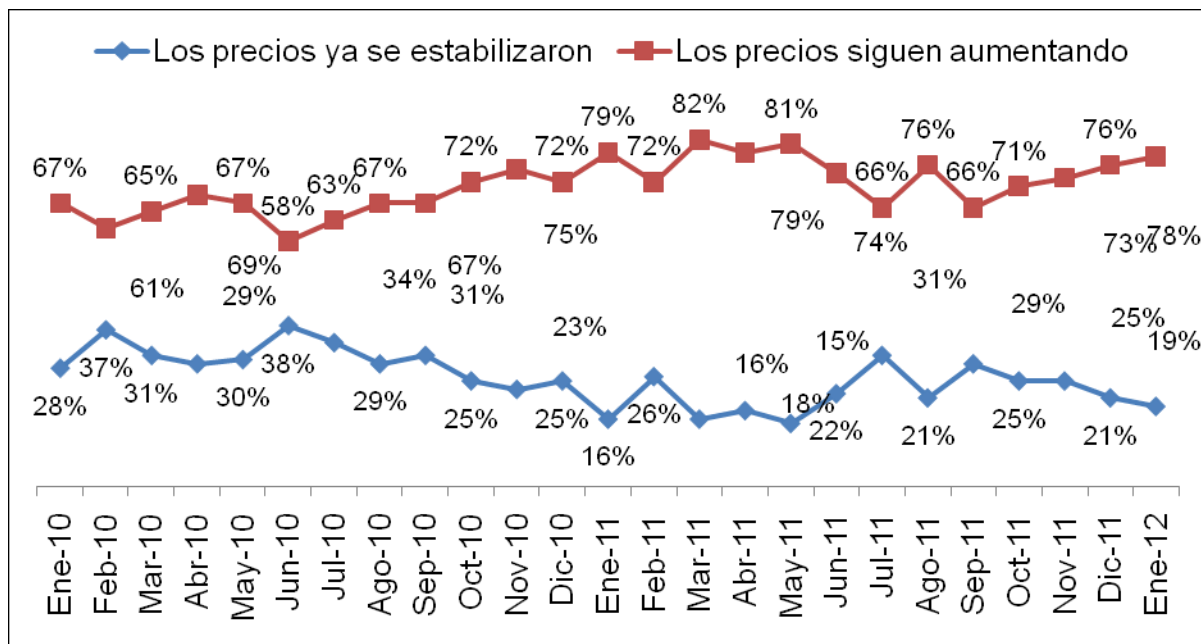
Con Ns/Nc= 100%

¿Qué se acerca más a lo que usted piensa...
la economía del país?



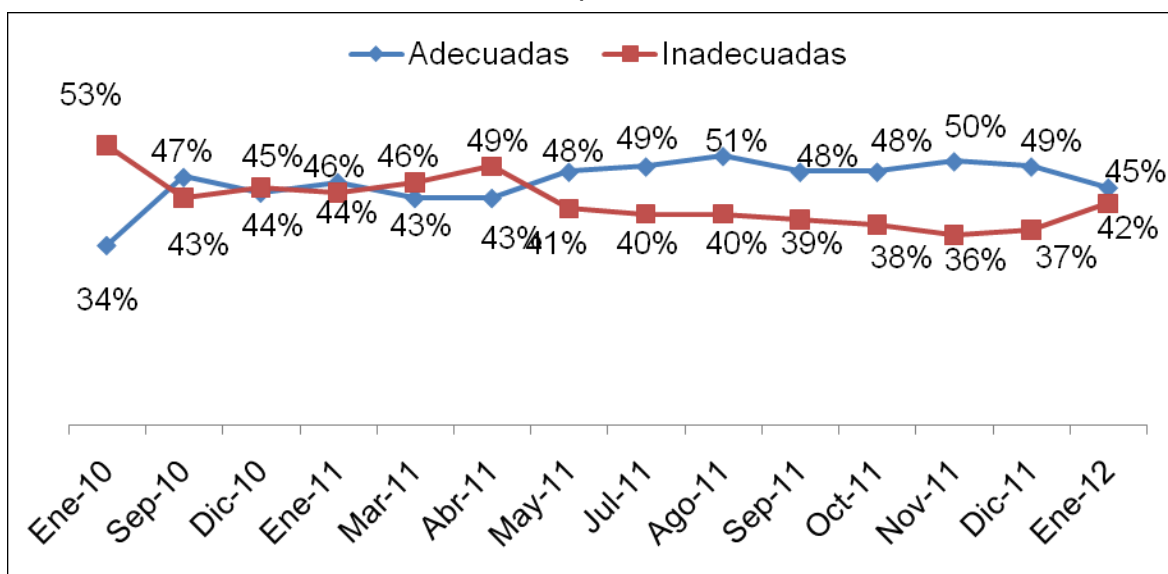
Con Ns/Nc= 100%

Con lo que usted ha visto, en este momento, ¿los precios de los productos básicos siguen aumentando o ya se estabilizaron?



Con Ns/Nc= 100%

¿Cree usted que las medidas económicas tomadas por el gobierno de Felipe Calderón son adecuadas o inadecuadas para resolver la situación económica del país?



Con Ns/Nc= 100%

Fuente: BGC, "Acontecer Nacional y Opinión Pública", Vol. XII número 4, 30 de enero de 2012, disponible en www.bgc.com.mx (fecha de consulta: febrero de 2012).

Encuesta telefónica nacional, 3, 10, 17 y 23 de enero de 2012

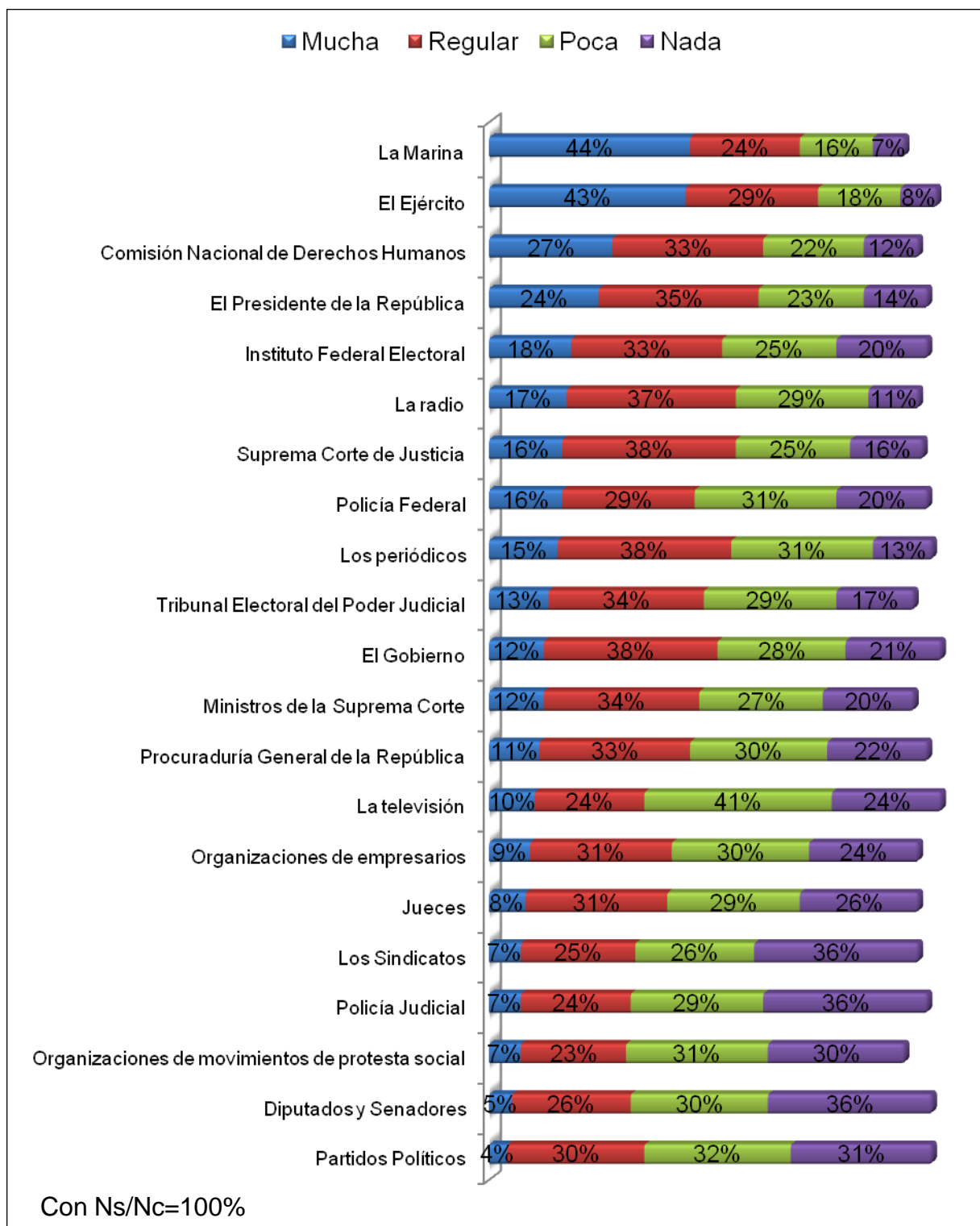




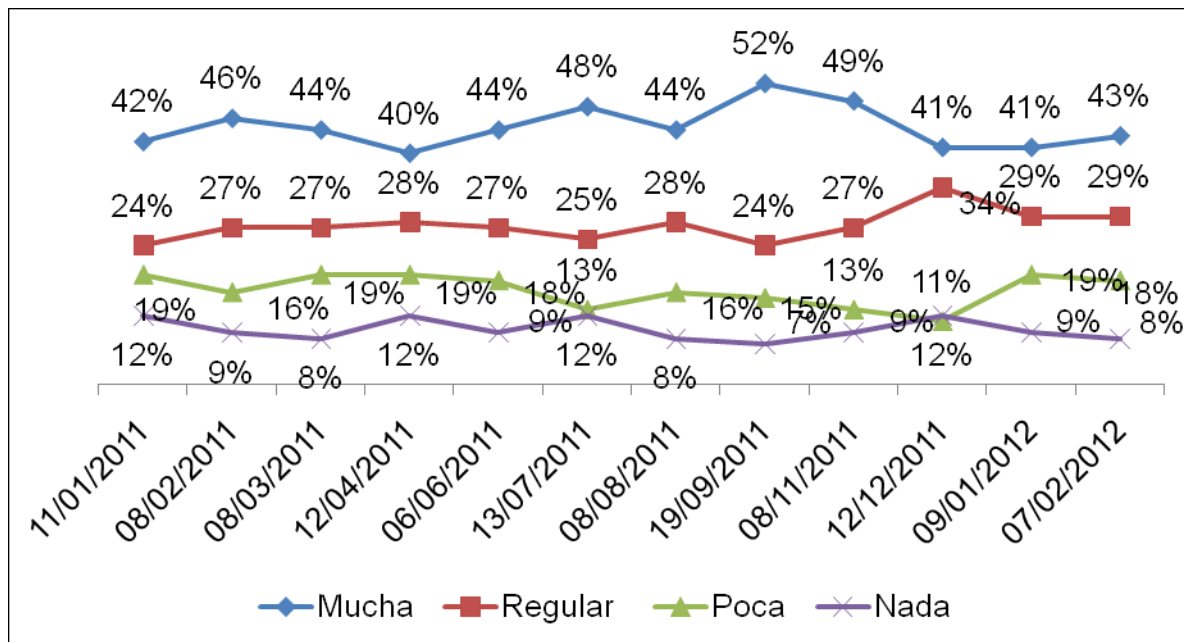
2. Confianza en las instituciones



¿Qué tanta confianza tiene usted en las siguientes instituciones?

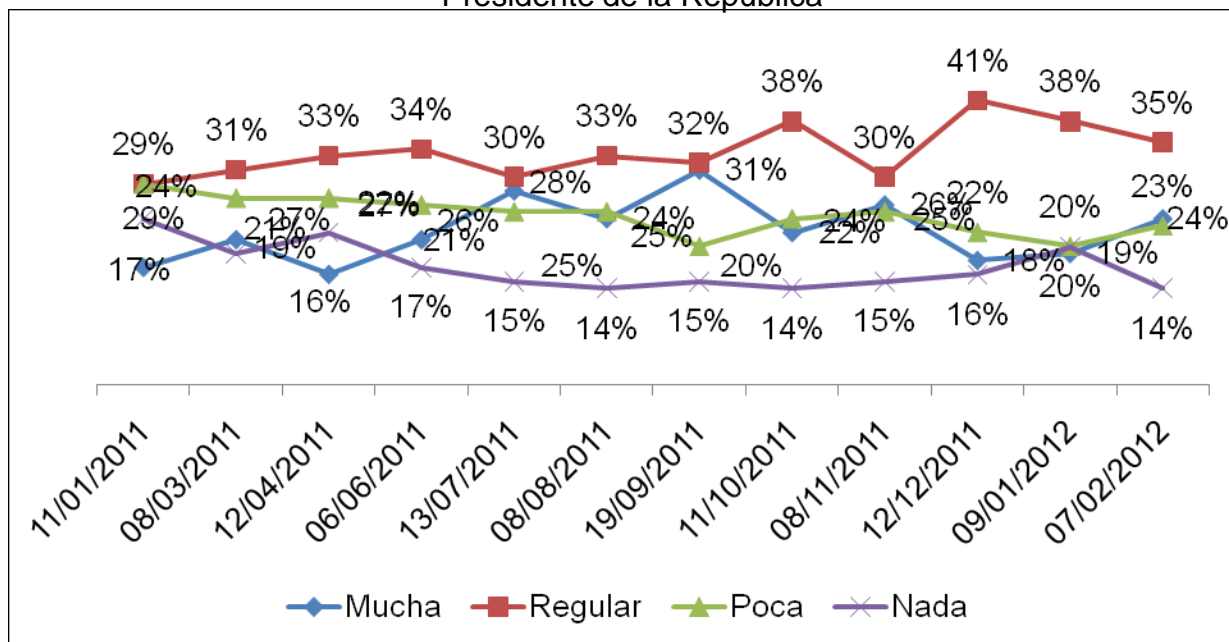


¿Qué tanta confianza tiene usted en las siguientes instituciones...?
El Ejército



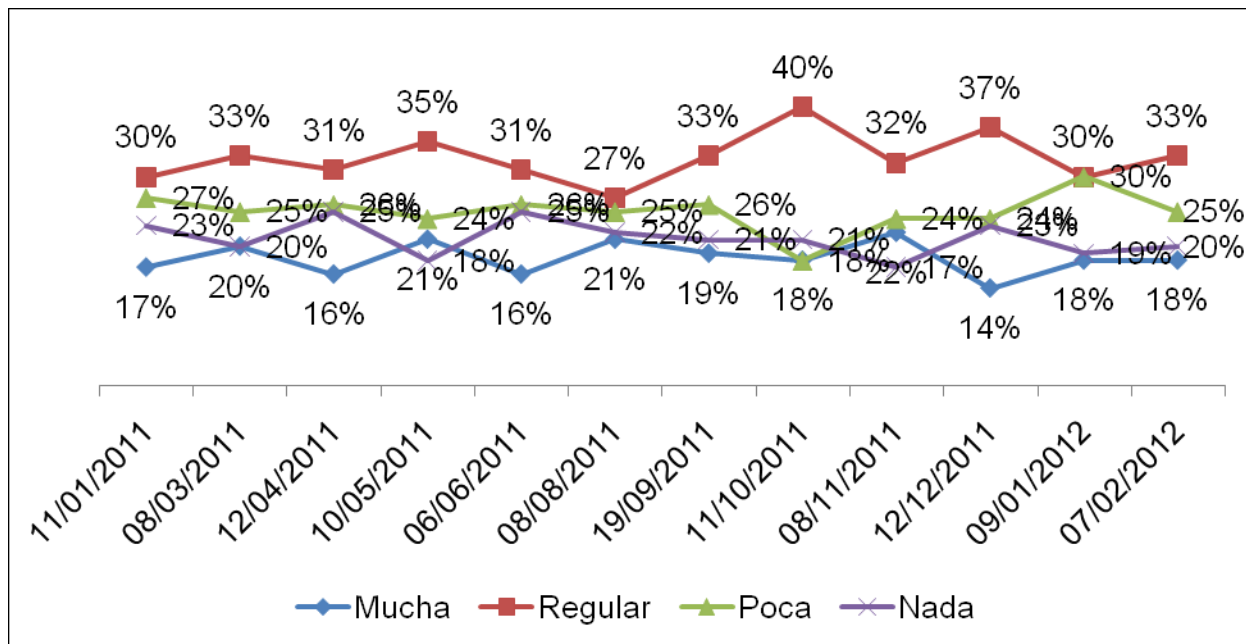
Con Ns/Nc=100%

¿Qué tanta confianza tiene usted en las siguientes instituciones...?
Presidente de la República



Con Ns/Nc=100%

¿Qué tanta confianza tiene usted en las siguientes instituciones...?
 Instituto Federal Electoral



Con Ns/Nc=100%

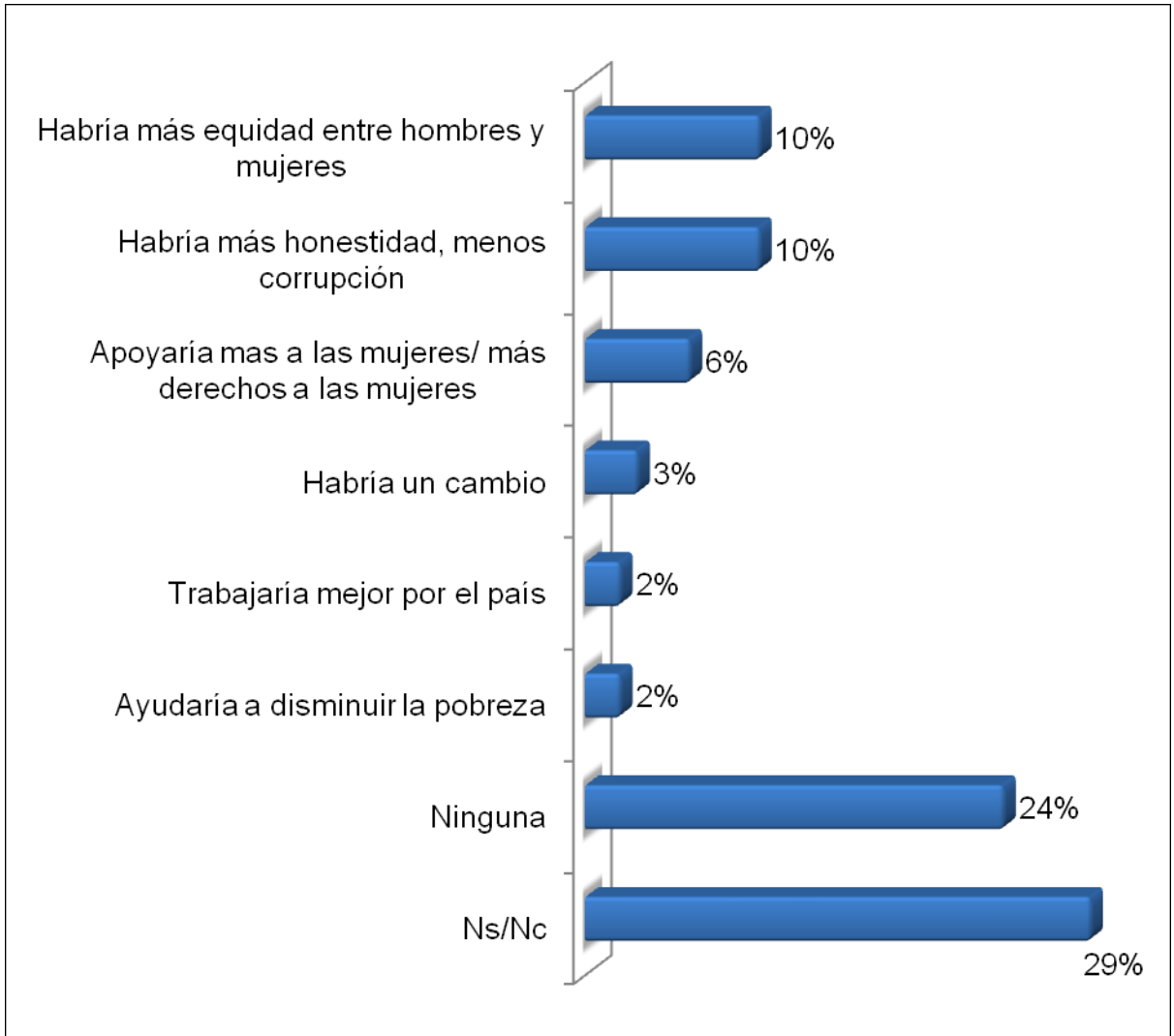




3. Participación de las mujeres en la política



En su opinión comparado con los hombres, ¿cuál sería la mayor ventaja, si es que hay alguna, de que hubiera una mujer como Presidente de la República?



Con "otros" = 100%

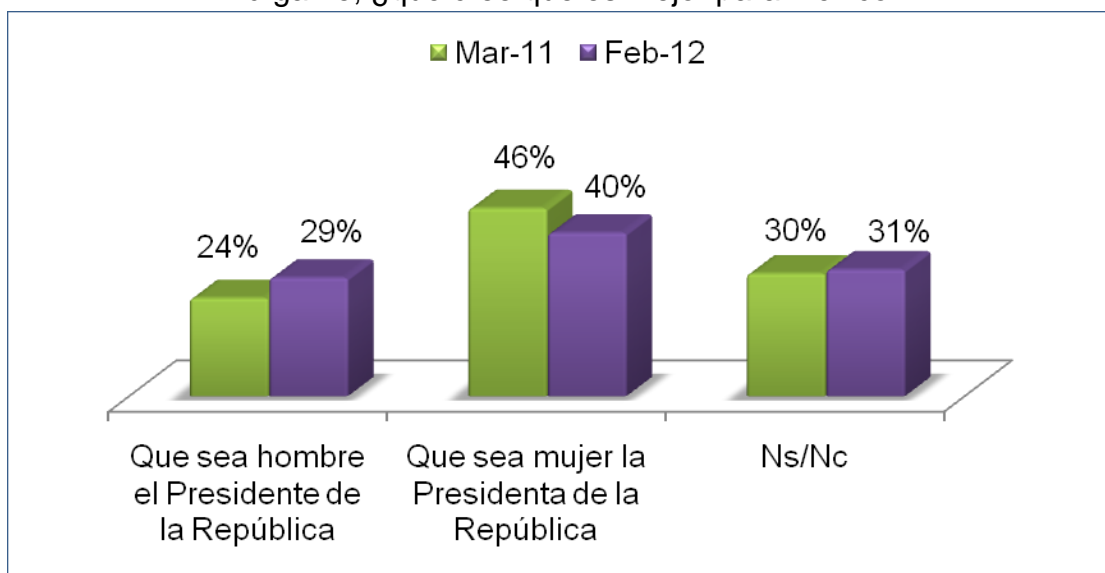
Encuesta telefónica nacional, del 6 al 9 de febrero de 2012.

Fuente: *Excélsior*, "Agrada la idea de una Presidenta", 13 de febrero de 2012, disponible en www.excelsior.com (fecha de consulta: febrero de 2012).

En su opinión comparado con los hombres, ¿cuál sería la mayor desventaja, si es que hay alguna, de que hubiera una mujer como Presidente de la República?



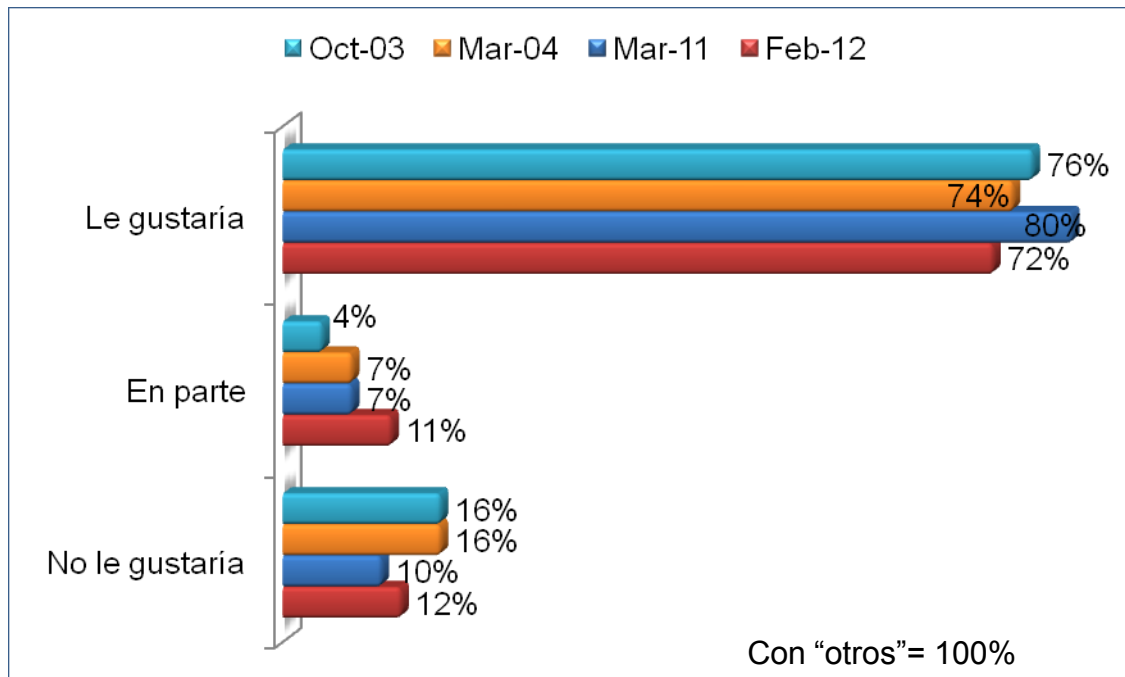
Pensando que este año habrá elecciones para Presidente de la República, dígame, ¿qué cree que es mejor para México?



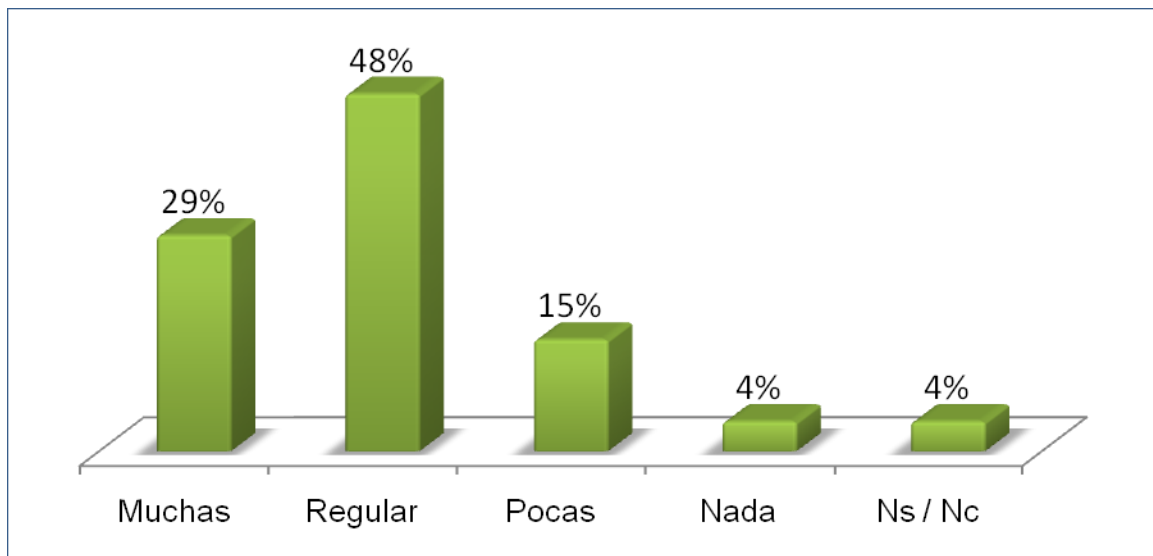
Encuesta telefónica nacional, del 6 al 9 de febrero de 2012.

Fuente: Excélsior, "Agrada la idea de una Presidenta", 13 de febrero de 2012, disponible en www.excelsior.com (fecha de consulta: febrero de 2012).

¿A usted le gustaría o no le gustaría que una mujer sea Presidenta de México?



¿Qué tantas posibilidades cree usted que Josefina Vázquez tiene para ser Presidenta de la República?



Encuesta telefónica nacional, del 6 al 9 de febrero de 2012.

Fuente: Excélsior, "Agrada la idea de una Presidenta", 13 de febrero de 2012, disponible en www.excelsior.com (fecha de consulta: febrero de 2012).

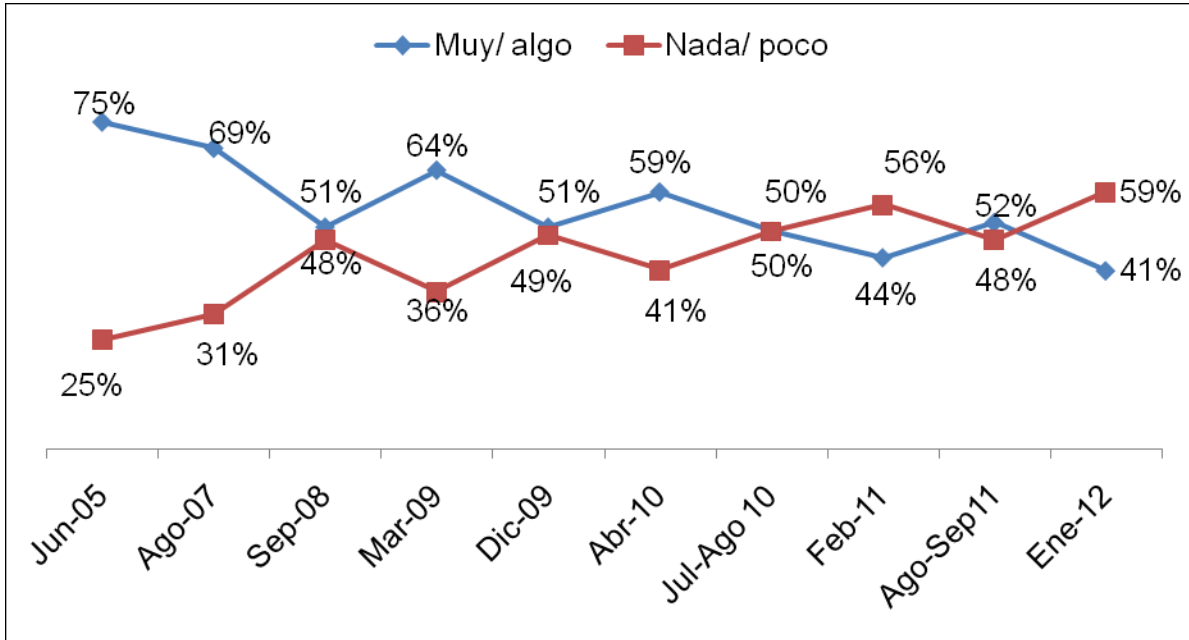




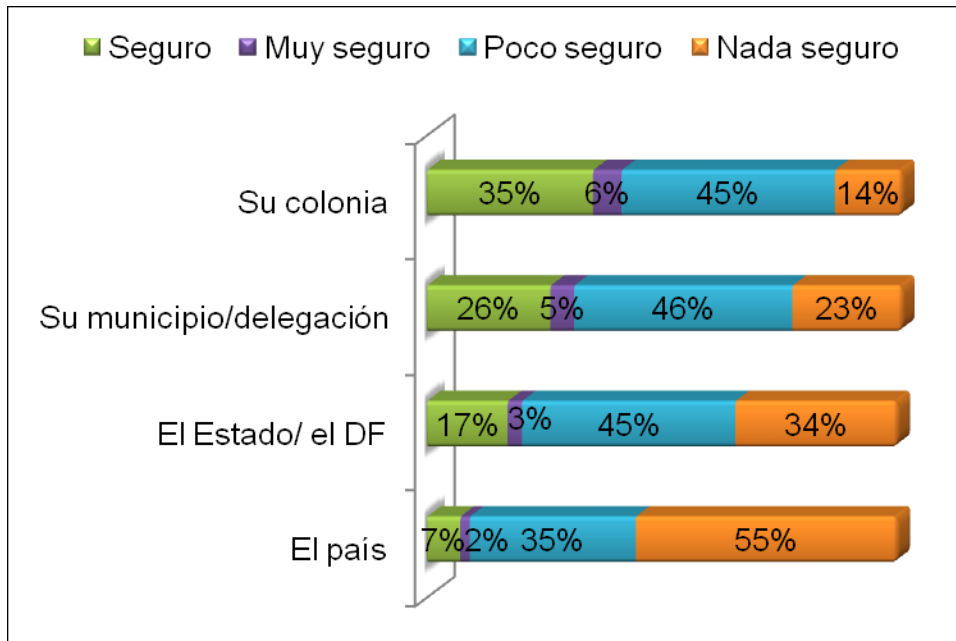
4. Percepciones sobre seguridad y justicia



¿Usted considera que su colonia es un lugar muy seguro, seguro, poco seguro o nada seguro?



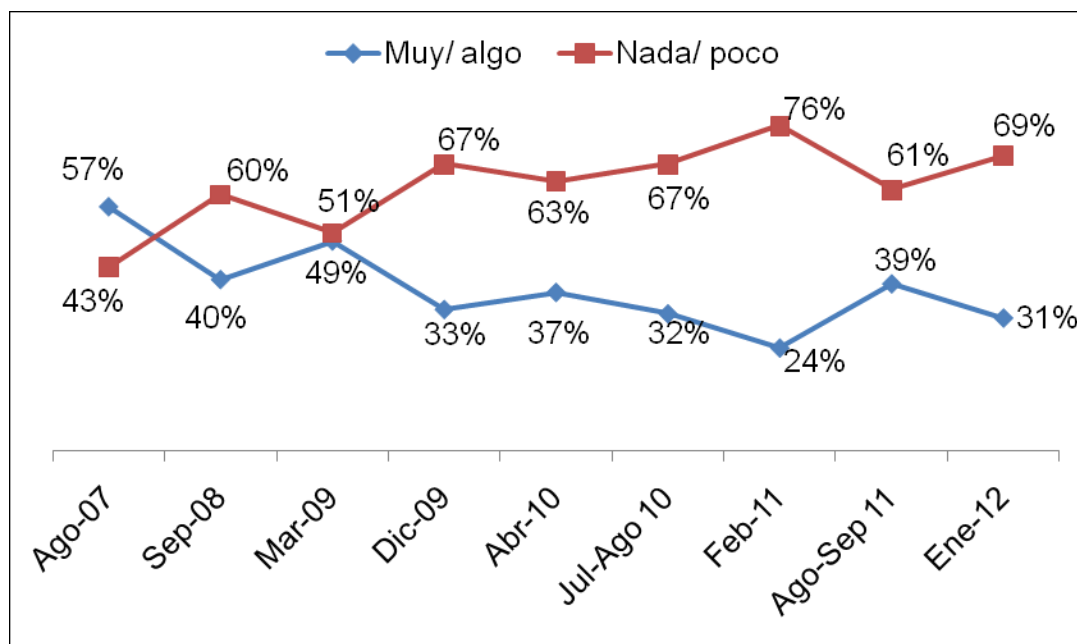
¿Usted considera que ...es un lugar muy seguro, seguro, poco seguro o nada seguro?



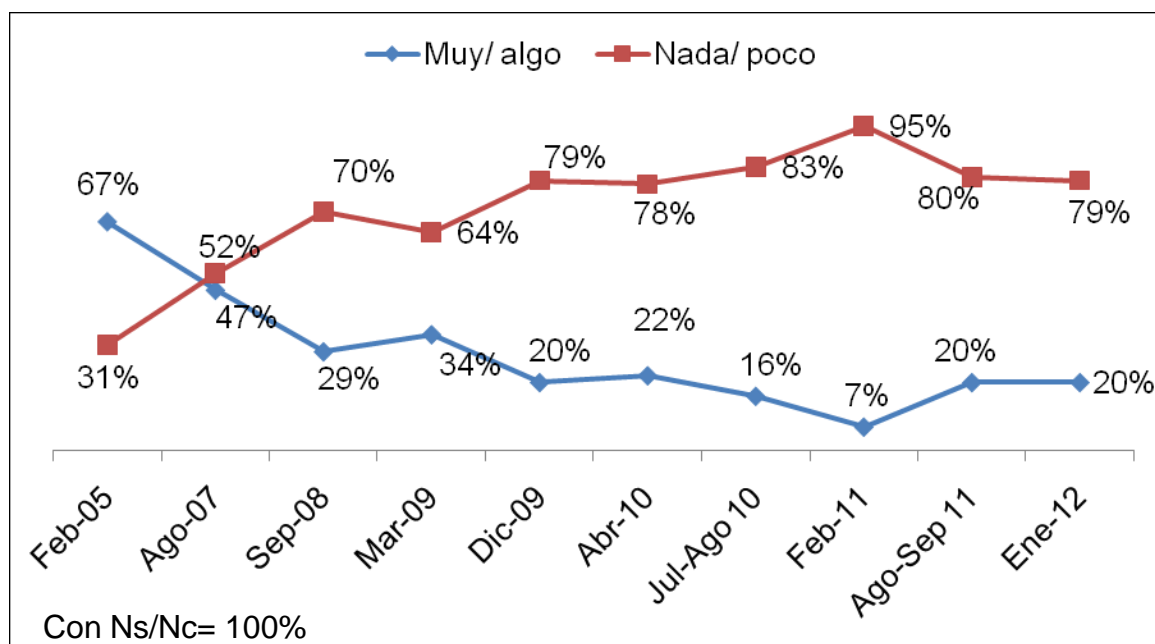
Con Ns/Nc= 100%

Fuente: Parametría, "Ven 6 de cada 10 su colonia insegura", enero de 2012, disponible en www.parametria.com.mx (fecha de consulta: febrero de 2012).

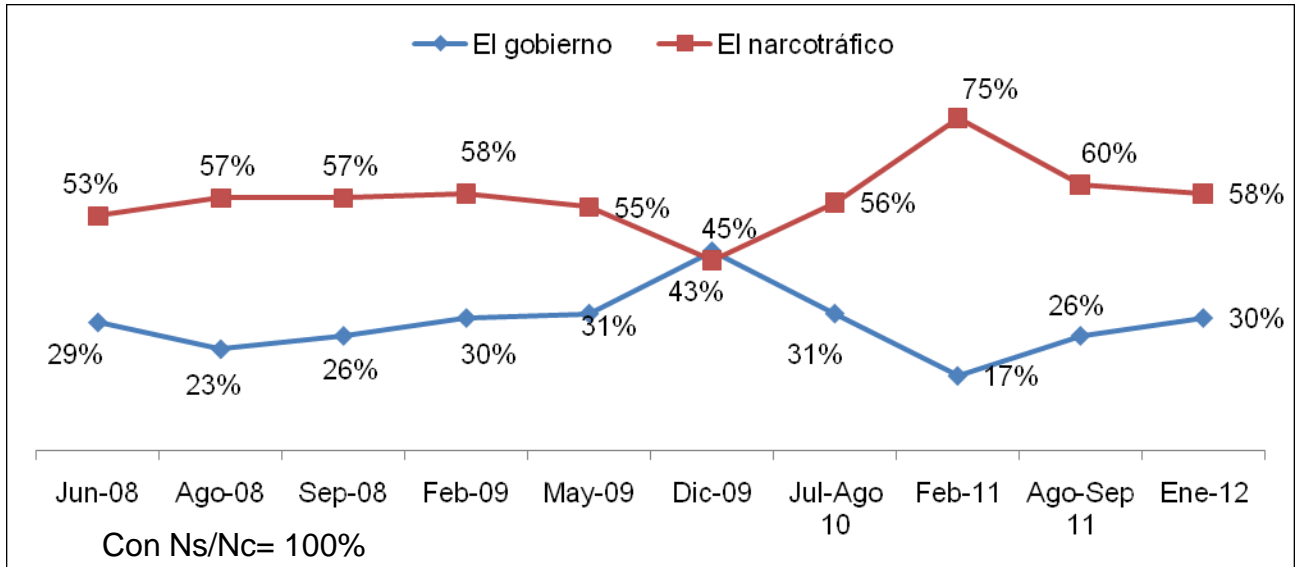
¿Usted considera que su municipio es un lugar muy seguro, seguro, poco seguro o nada seguro?



¿Usted considera que su municipio es un lugar muy seguro, seguro, poco seguro o nada seguro?



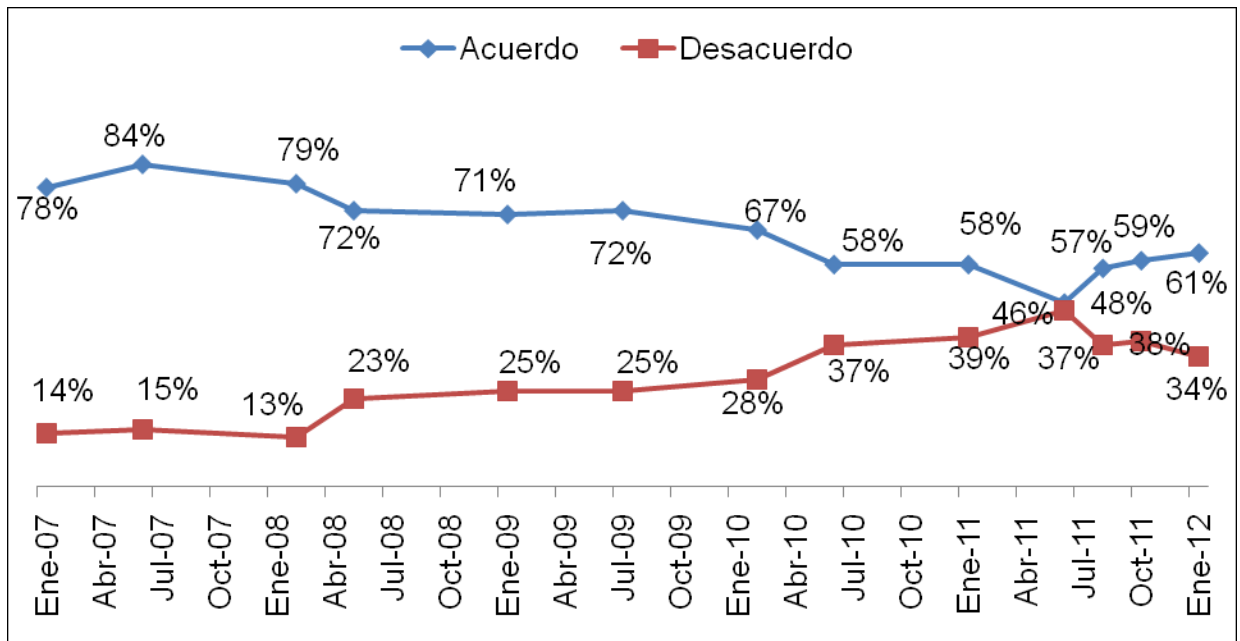
En esta guerra contra el narcotráfico, ¿quién cree usted que va ganando, el gobierno o el narcotráfico?



Fuente: Parametría, "Ven 6 de cada 10 su colonia insegura", enero de 2012, disponible en www.parametria.com.mx (fecha de consulta: febrero de 2012).

Encuesta nacional en vivienda, enero de 2012.

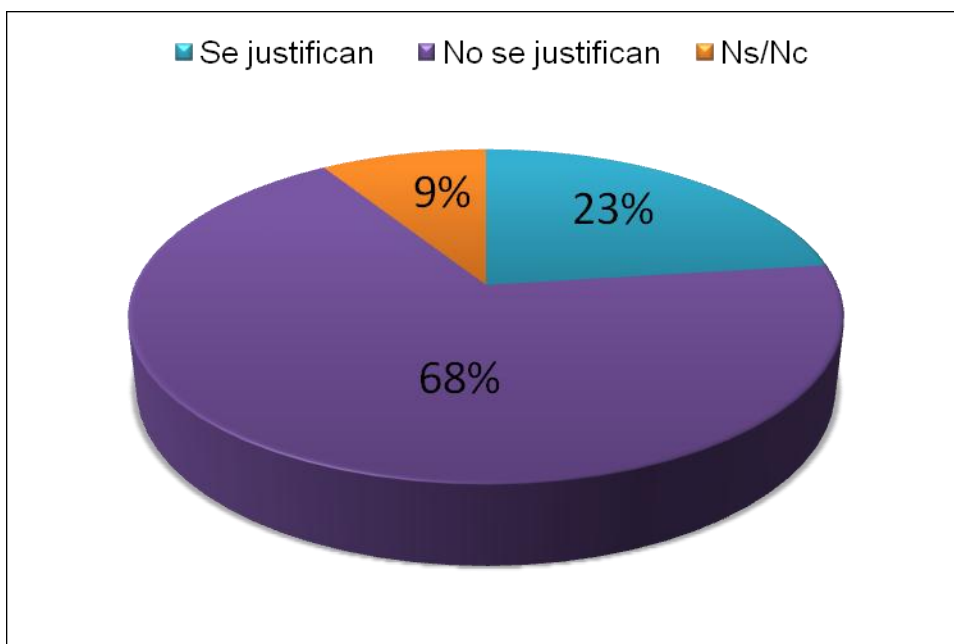
¿Está de acuerdo o en desacuerdo con la manera como el gobierno de Felipe Calderón está combatiendo al narcotráfico y crimen organizado?



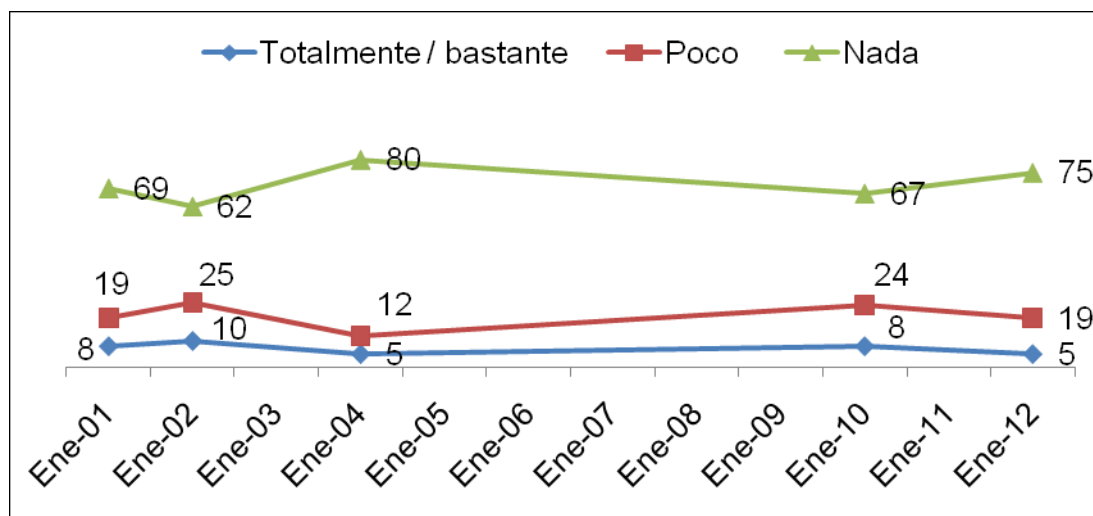
Fuente: Excélsior, "Respalda 61% la lucha antinarco", 23 de enero de 2012, disponible en www.excelsior.com, (fecha de consulta: febrero de 2012).

Encuesta telefónica nacional, del 19 al 20 de enero de 2012.

¿Cree que los actos en que la población castiga a los delincuentes por su propia mano ...?



¿Qué tan de acuerdo está usted con que este tipo de hechos ocurran en el país?

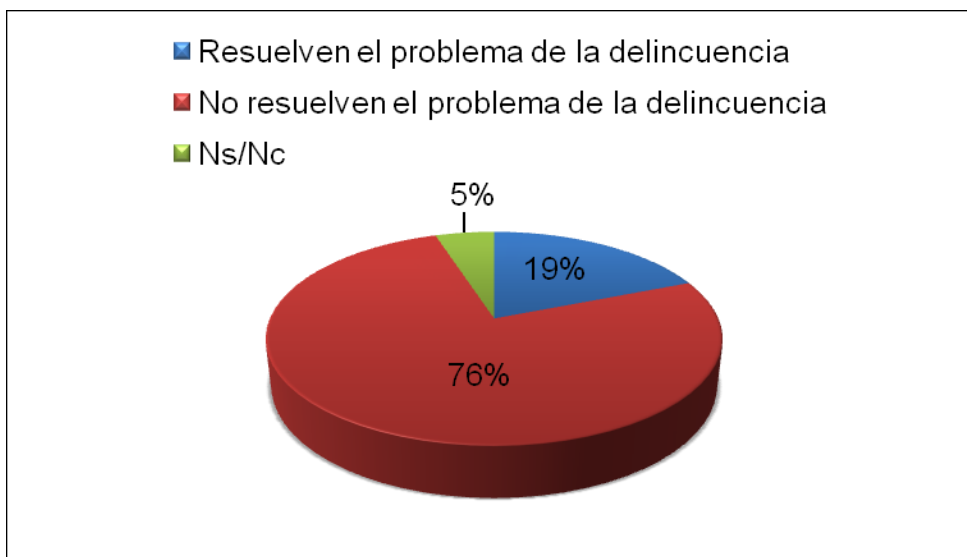


Con Ns/Nc = 100%

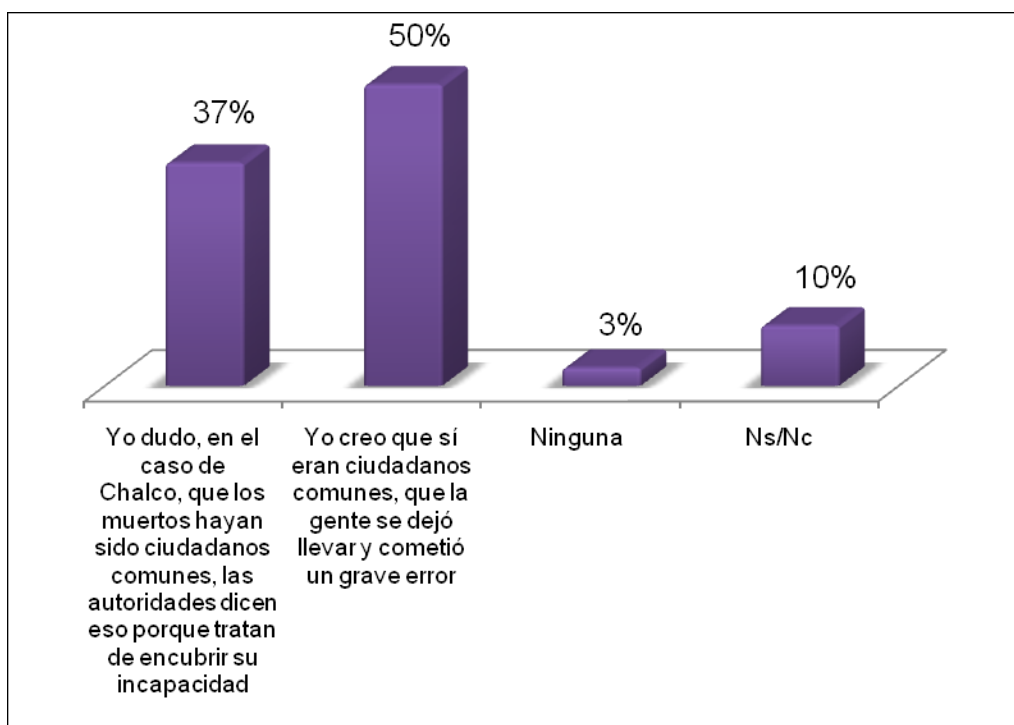
Fuente: *Excelsior*, "Desaprueban linchamientos", 20 de febrero de 2012, disponible en www.excelsior.com, (fecha de consulta: febrero de 2012).

Encuesta telefónica nacional,
del 15 al 16 de febrero
de 2012.

¿Cree que los actos en que la población castiga a los delincuentes por su propia mano...?

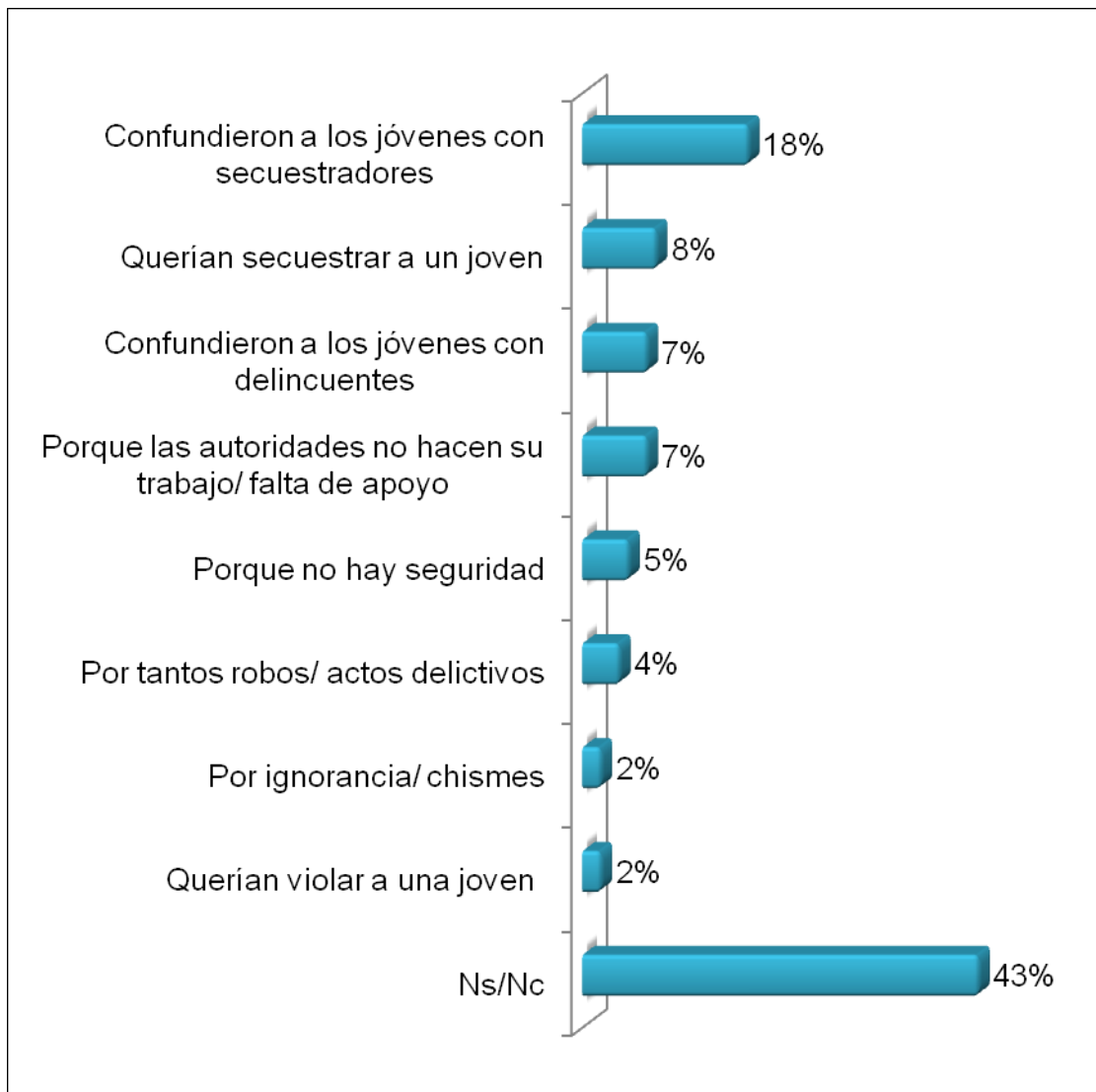


¿Qué se acerca más a lo que usted piensa...?



Encuesta telefónica nacional,
del 15 al 16 de febrero
de 2012.

Con lo que usted sabe o ha escuchado de este asunto, ¿por qué ocurrió este linchamiento en Chalco?





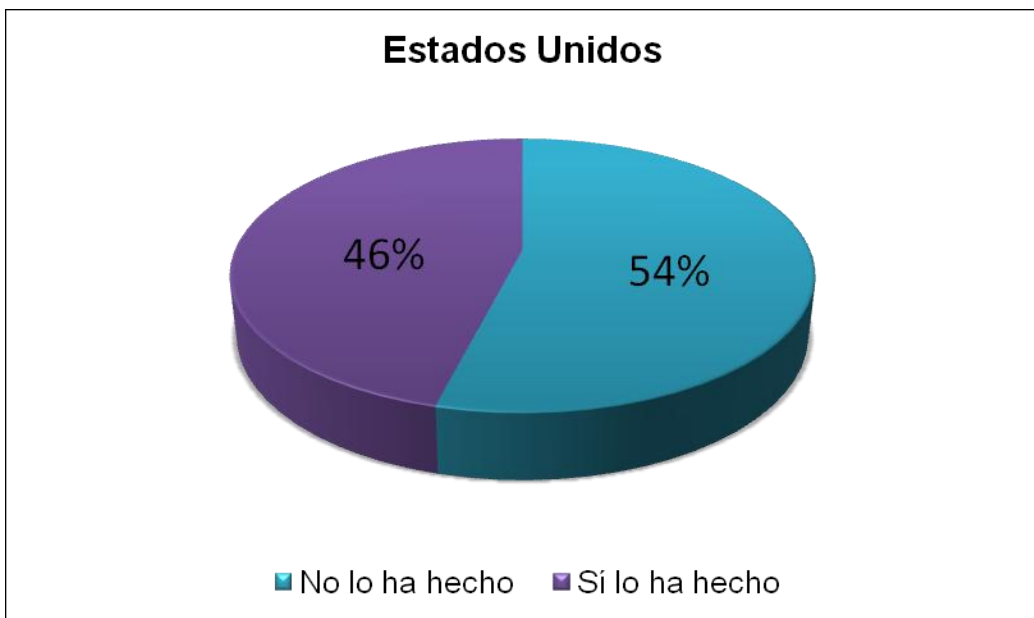
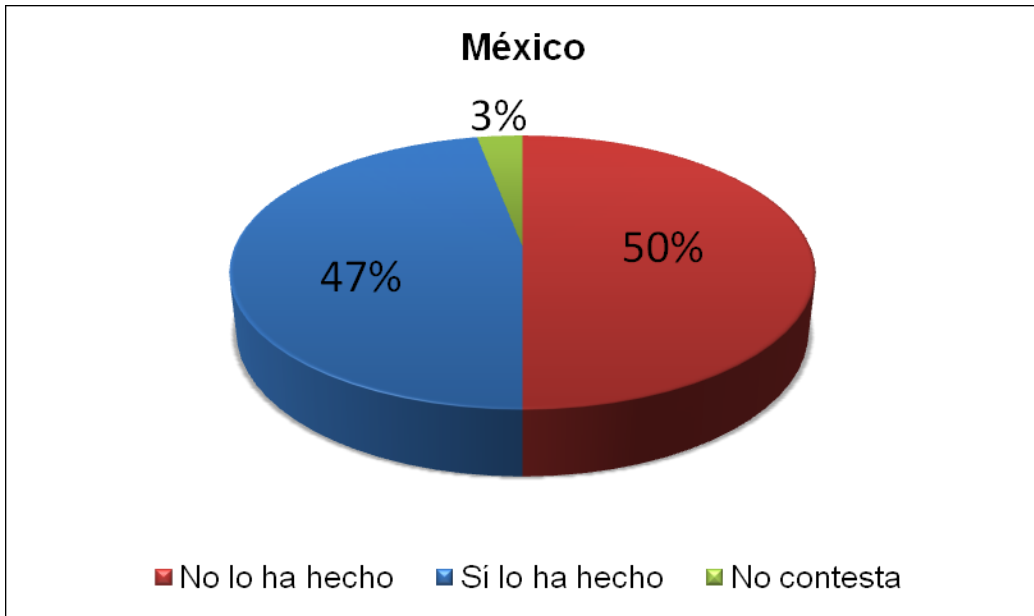


5. Ley SOPA





¿Usted ha descargado alguna vez del internet música, películas, videos o algún programa de manera gratuita, aun cuando sabe que tiene que pagar por ellos?

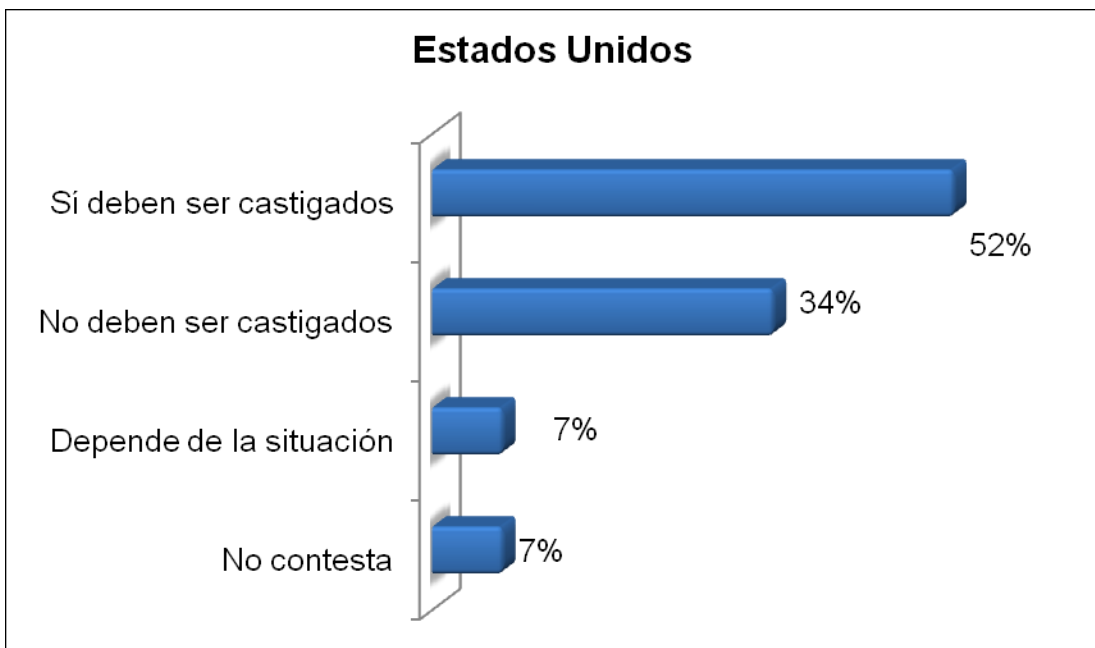
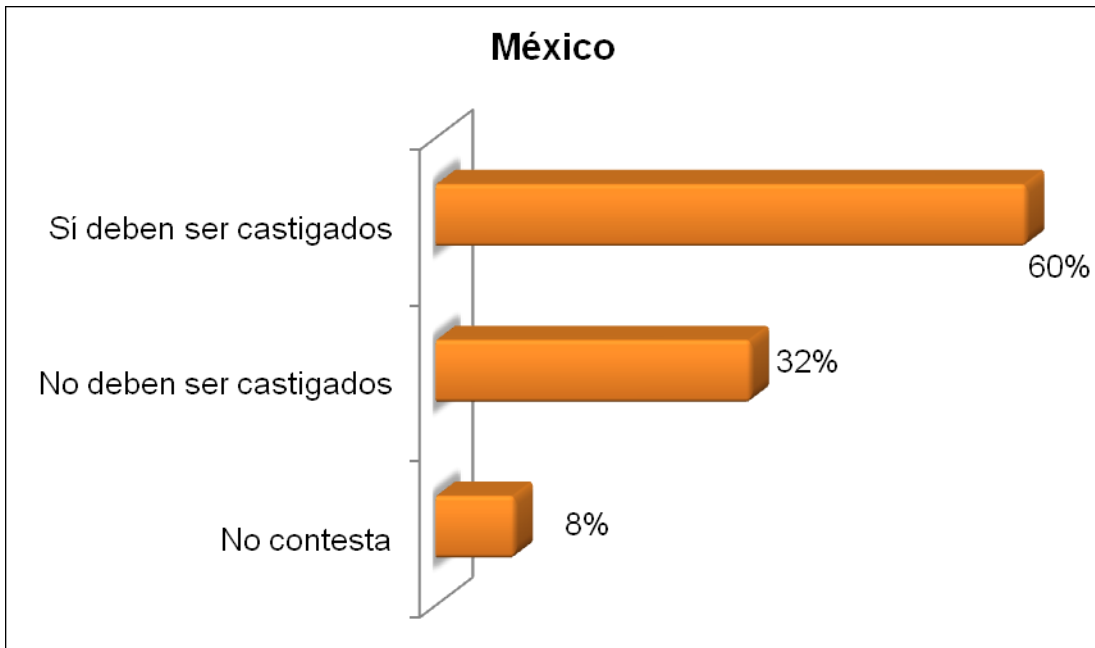


Fuente: Parametría, “Ley SOPA”, febrero de 2012, disponible en www.parametria.com.mx (fecha de consulta: febrero de 2012).

Encuesta Nacional en vivienda, del 29 de enero al 2 de febrero de 2012.



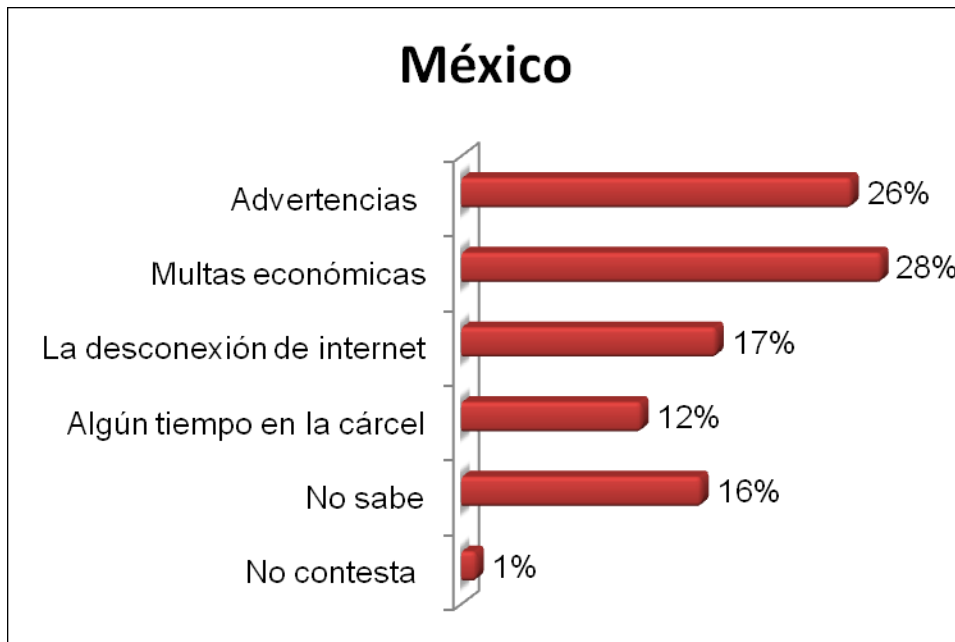
Y, ¿usted considera que las personas que bajan música, películas, videos o algún otro programa de internet de manera gratuita, aun cuando saben que tienen que pagar por ellos deben ser castigados o no por las autoridades?



Fuente: Parametría, "Ley SOPA", febrero de 2012, disponible en www.parametria.com.mx (fecha de consulta: febrero de 2012).

Encuesta Nacional en vivienda, del 29 de enero al 2 de febrero de 2012.

¿Cuáles de las siguientes sanciones considera que deben recibir las personas que descargan o suben archivos de manera ilegal de internet?



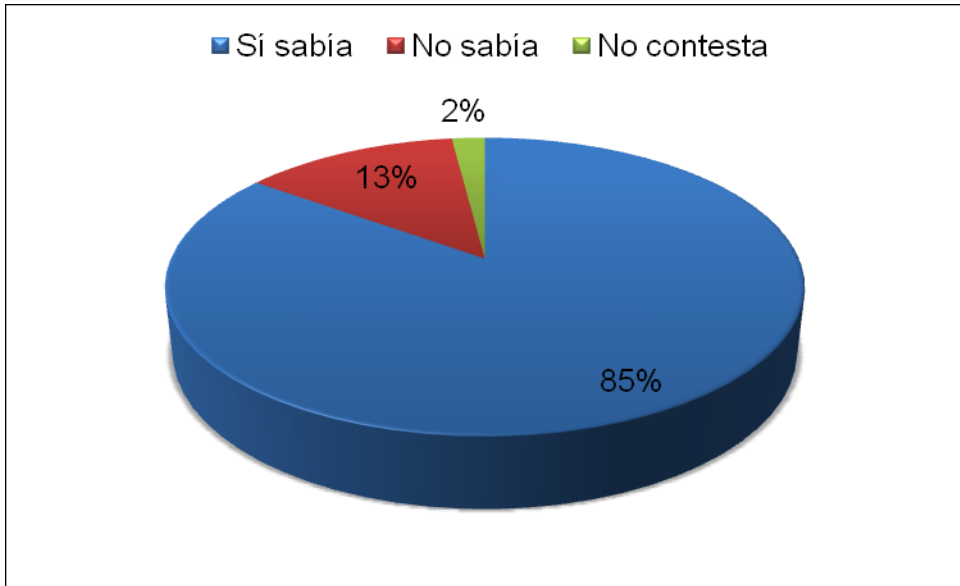




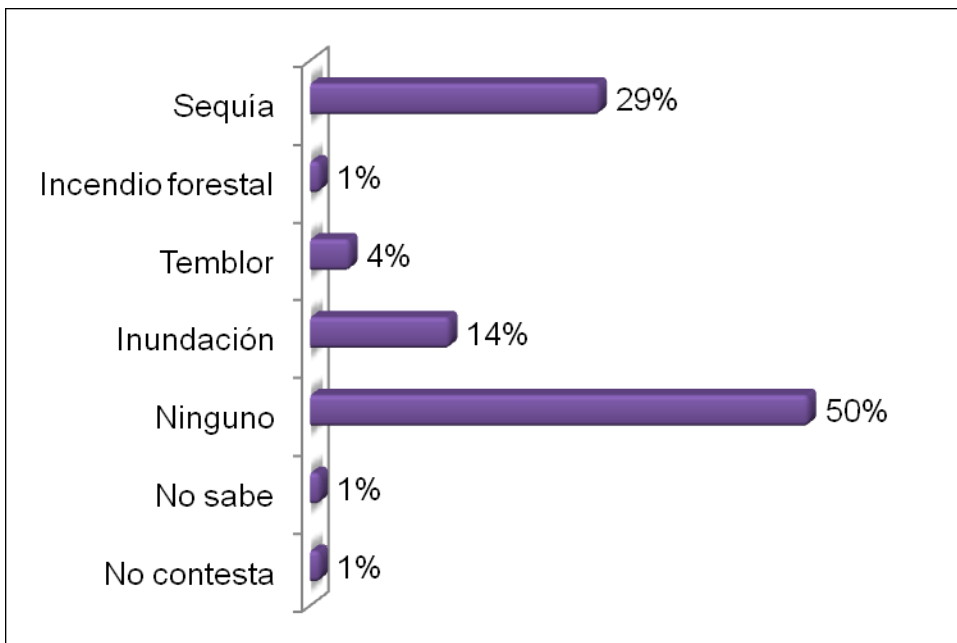
6. Sequía



¿Usted sabía que en México hay un problema de sequía?

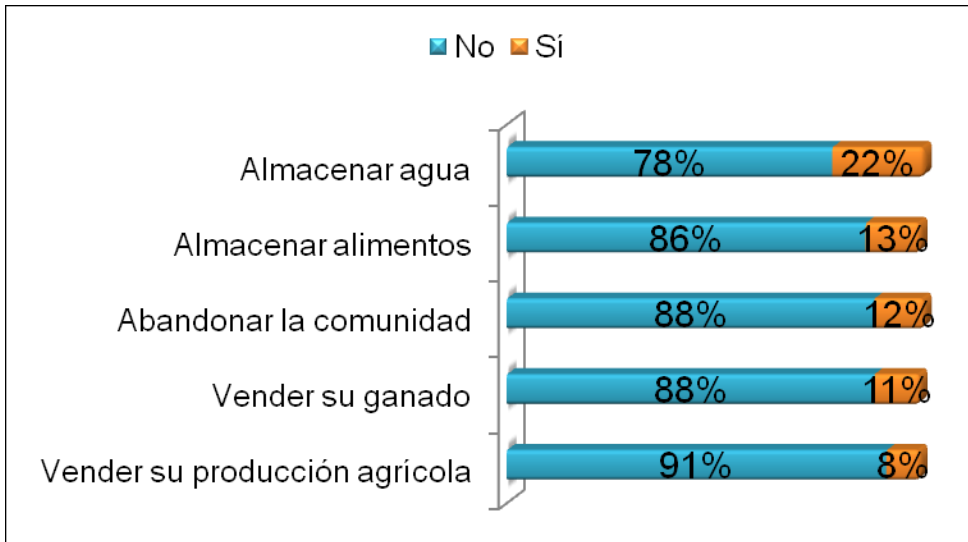


De los siguientes desastres naturales, ¿cuál le ha afectado más a usted y a su familia en el último año?



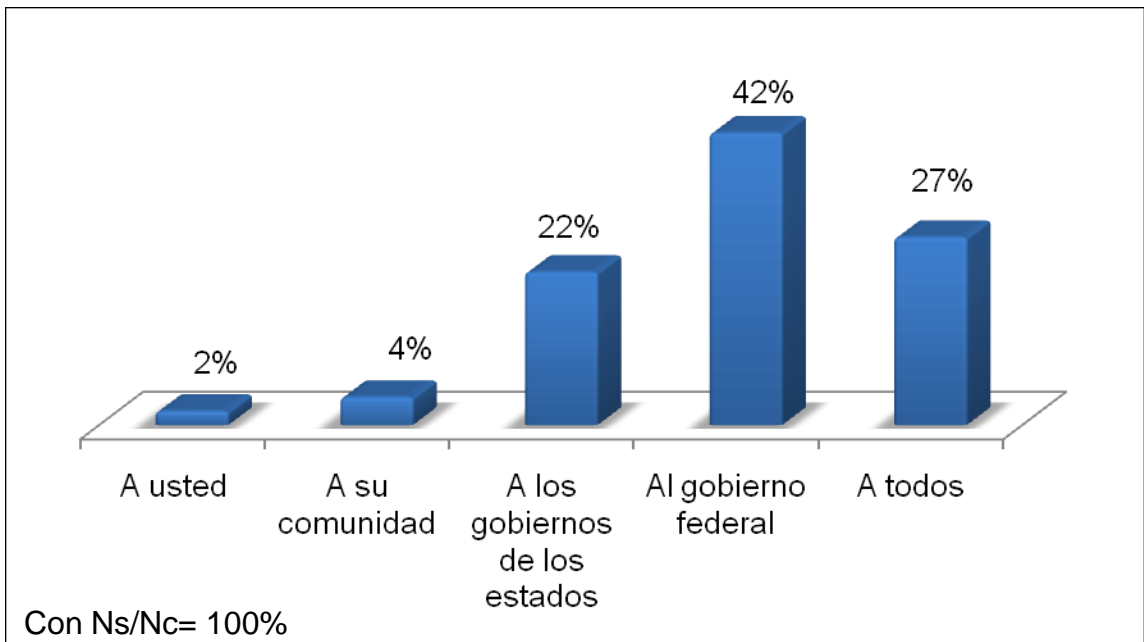


¿Usted, algún familiar suyo o alguien de su comunidad ha tomado algunas de las siguientes medidas debido a la sequía en el país?



Con Ns/Nc= 100%

¿A quién cree que le corresponde atender los problemas causados por la sequía en el país?



Con Ns/Nc= 100%

Encuesta en vivienda,
del 2 al 4 de febrero
de 2012.



El Centro de Estudios Sociales y de Opinión Pública lo
invita a visitarnos en nuestra dirección electrónica
<http://www.diputados.gob.mx/cesop/>