

Encuesta telefónica sobre lactancia y muerte de cuna

Marzo 2014

Principales Hallazgos

- Con el fin de observar los efectos de la campaña de comunicación con la que se busca informar a los ciudadanos acerca de la muerte de cuna y de las maneras de prevenirla, el Cesop realizó dos encuestas. La primera, los días 8 y 9 de febrero el Cesop, antes de que iniciará la campaña de comunicación. La segunda el 8 y 9 de marzo, aproximadamente a un mes de que iniciara la misma. Adicionalmente, se investigó acerca de la percepción y conocimiento de una lactancia correcta.
- Las encuestas se realizaron de manera telefónica y tienen representatividad a nivel nacional. En la encuesta de febrero, se realizaron 657 entrevistadas, así, el ejercicio tiene un margen de error de +/- 3.8% con un nivel de confianza del 95%. En la de marzo, se levantaron 639 entrevistas, con un nivel de confianza del 95% y un margen de error de 3.9%. A continuación los principales resultados:
- **En febrero, más de seis de cada diez (63%) personas entrevistadas mencionó que ha escuchado hablar de la muerte de cuna o síndrome de muerte súbita del lactante. En marzo, un porcentaje más alto había escuchado de este padecimiento, ocho de cada diez (79%) señaló haber escuchado de él.**
- A continuación, se les preguntó a los entrevistados **cuál es la mejor posición para acostar a los bebés. En febrero, poco más de uno de cada diez (12%) contestaron que es mejor acostarlos boca arriba**, el 9% señaló que boca abajo y poco más de siete de cada diez (72%) respondieron que de lado. Entre las personas con hijos, el 9% dijo que boca arriba, el 8% que boca abajo y el 76% que de lado. **En marzo los porcentajes cambiaron: poco más de dos de cada diez (23%) dijo que de lado y siete de cada diez (70%) contestó que la mejor posición era boca arriba.**

Principales Hallazgos

- Se indagó acerca de si sabían de alguna medida para prevenir la muerte de cuna. En febrero, las respuestas más comunes fueron: acostarlos de lado, estar al pendiente y no dejarlos solos. En marzo, la respuesta más común de los entrevistados fue acostarlos boca arriba.
- En febrero, 62% de los entrevistados dijo que las madres no tienen información suficiente sobre cómo cuidar a sus hijos. En marzo, un porcentaje similar (65%) contestó que las madres no tienen suficiente información.
- En febrero, el 36% señaló que en el último mes recuerda haber visto o escuchado algún mensaje de la Cámara de Diputados. En marzo, el porcentaje que dijo recordar un mensaje fue del 25%.
- Se les preguntó de manera abierta de qué trató el mensaje. En febrero, la respuesta más usual fue: las reformas, en específico, de la Reforma Energética. En marzo, las reformas fue la respuesta más común; sin embargo, algunos mencionaron muerte de cuna
- El 54% respondió que ve la televisión todos o casi todos los días y el 35% señaló que escucha la radio con esta frecuencia.
- El 63% dijo que cuentan con computadora en su hogar.

Principales Hallazgos

- **En conclusión, acorde con los resultados de la encuesta, el conocimiento de la muerte de cuna ha aumentado entre los entrevistados. Sin embargo, el efecto más importante que se observa es que el porcentaje que sabe que la postura correcta para acostar a un bebé es boca arriba pasó del 12% al 70%.**
- **Los datos arrojados por el estudio parecen indicar que el spot en radio y televisión sobre muerte de cuna no fue asociado directamente por la audiencia como una campaña de la Cámara de Diputados.**

Resumen de contenidos

Percepción de la población general

- Muerte de cuna
- Lactancia

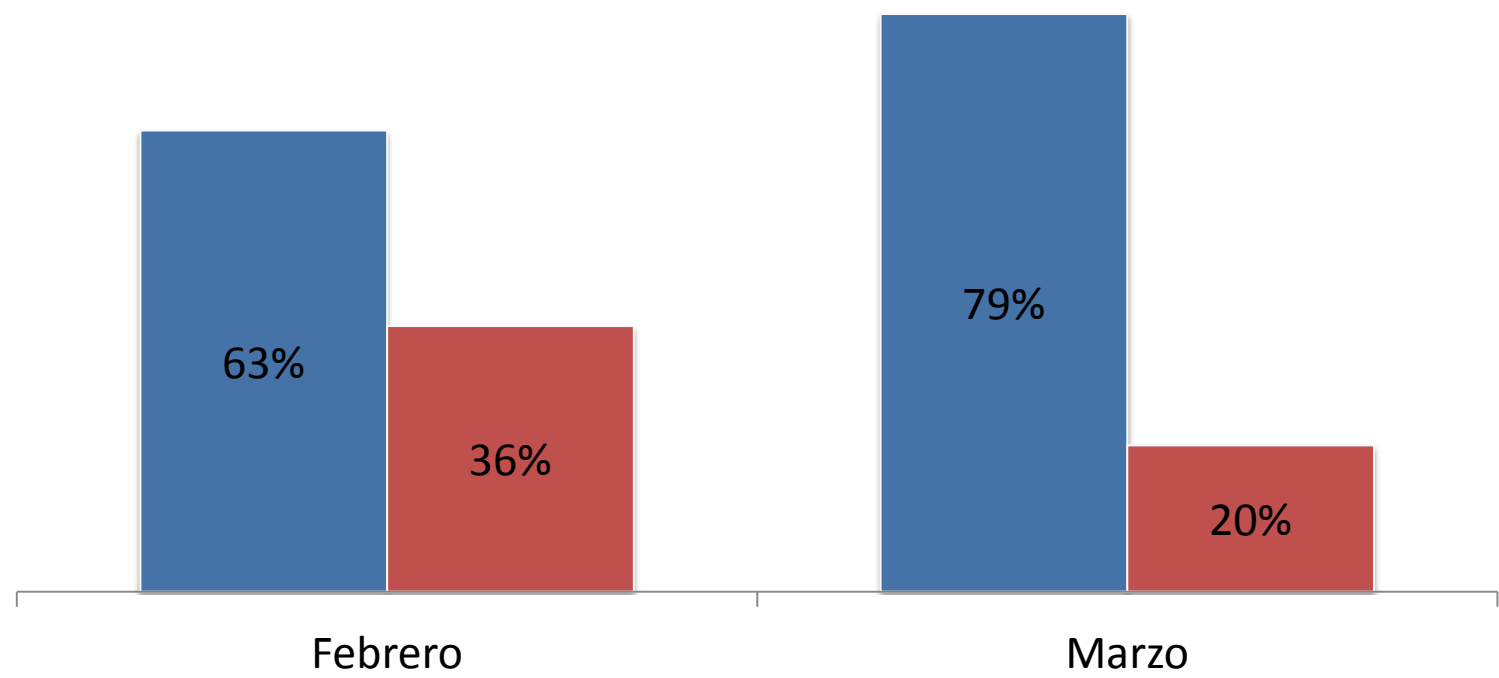
Medios y mensajes de la Cámara de Diputados

Sociodemográficos

Percepción de la población general

¿Usted ha escuchado o no de la muerte de cuna o síndrome de muerte súbita del lactante?

■ Sí ■ No

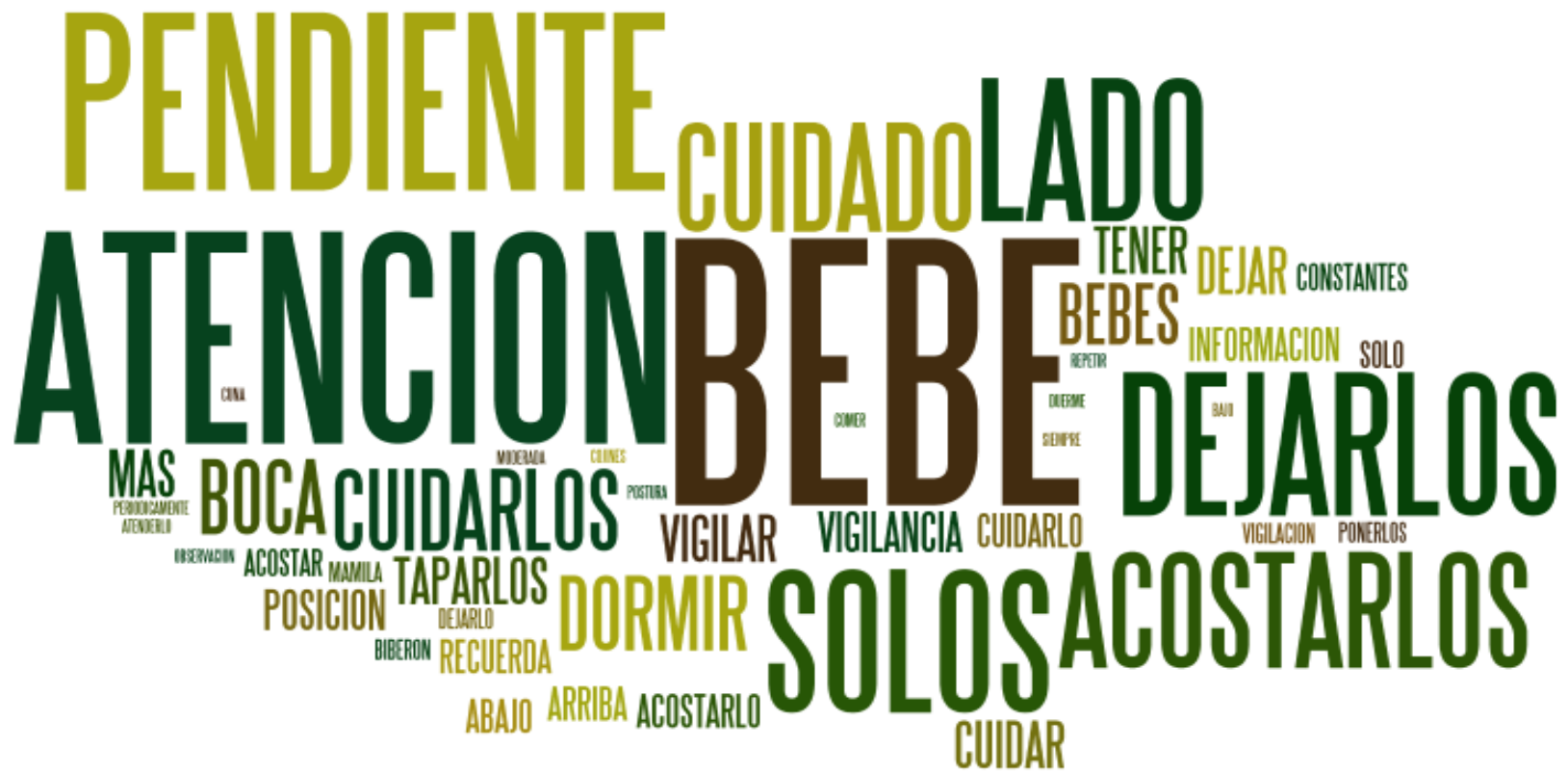


Sumando No sabe y No contestó es 100%

¿Usted me podría decir alguna medida que ayude a prevenir la muerte de cuna o síndrome de muerte súbita del lactante?

Sólo se preguntó a las personas que sí han escuchado de la muerte de cuna

Febrero 2014



Entre más se menciona una palabra por los encuestados, más grande aparece en la imagen

¿Usted me podría decir alguna medida que ayude a prevenir la muerte de cuna o síndrome de muerte súbita del lactante?

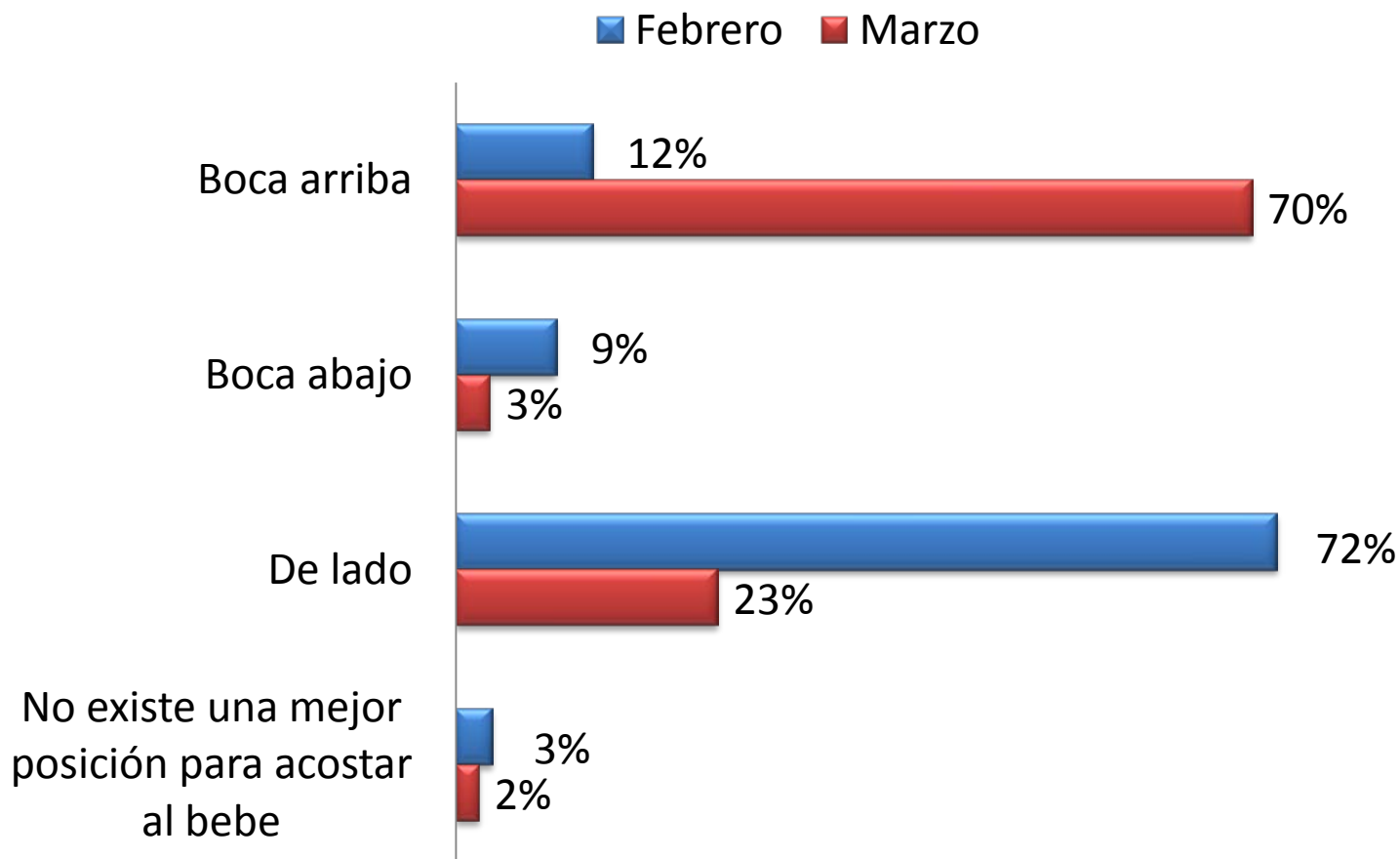
Sólo se preguntó a las personas que sí han escuchado de la muerte de cuna

Marzo 2014



Entre más se menciona una palabra por los encuestados, más grande aparece en la imagen

¿Cuál considera que es la mejor posición para acostar a un bebé?

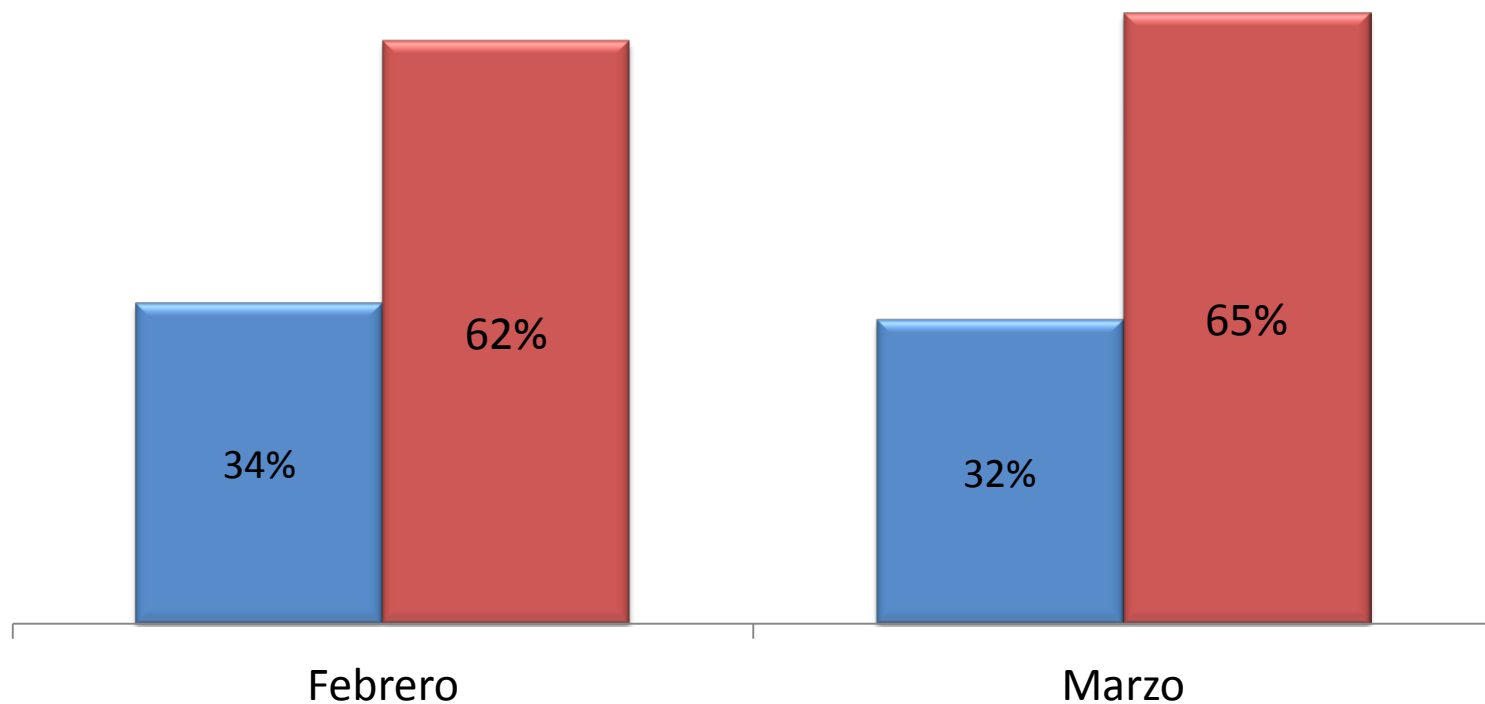


Sumando No sabe y No contestó es 100%

¿Usted considera que en general, las madres tienen o no información suficiente sobre cómo cuidar a sus bebés?

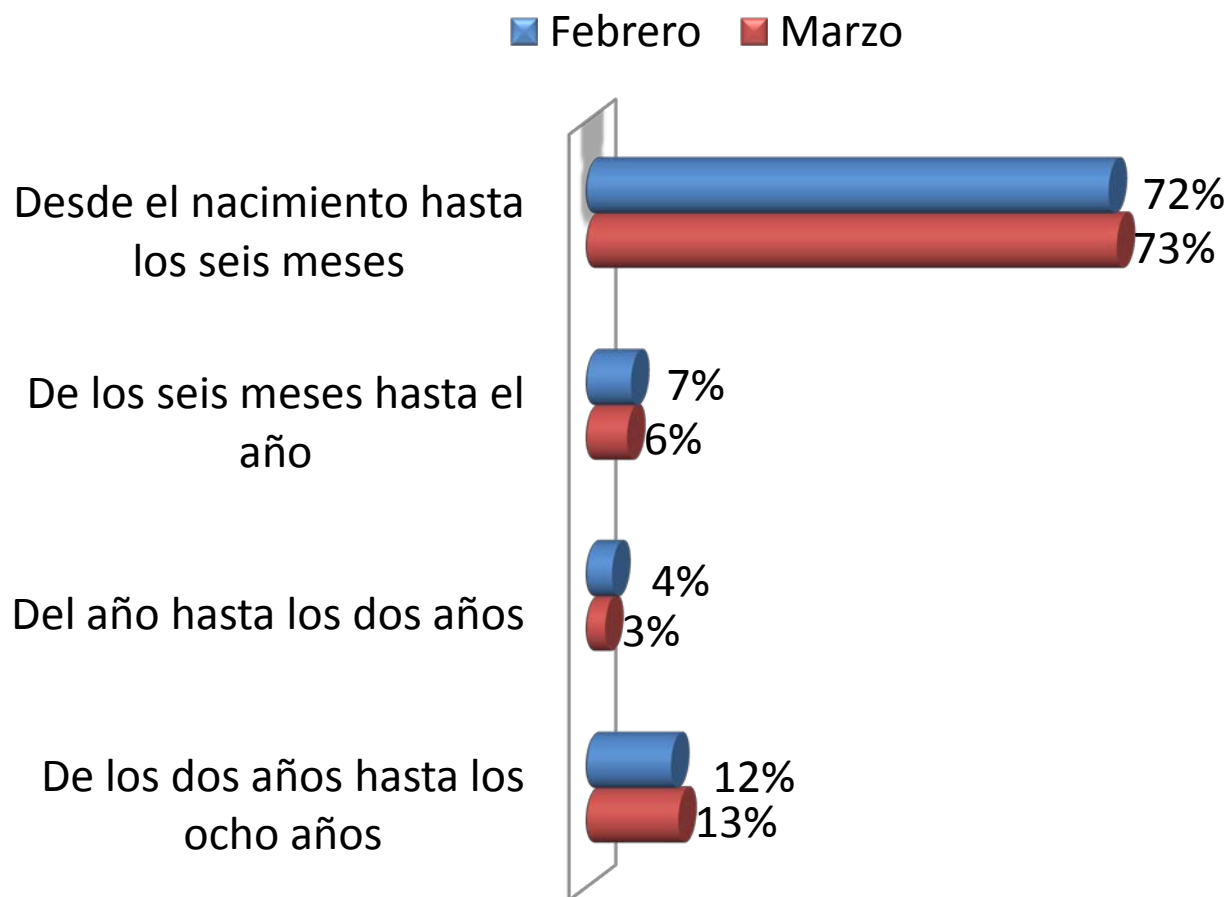
■ Si tienen información suficiente

■ No tienen información suficiente



Sumando No sabe y No contestó es 100%

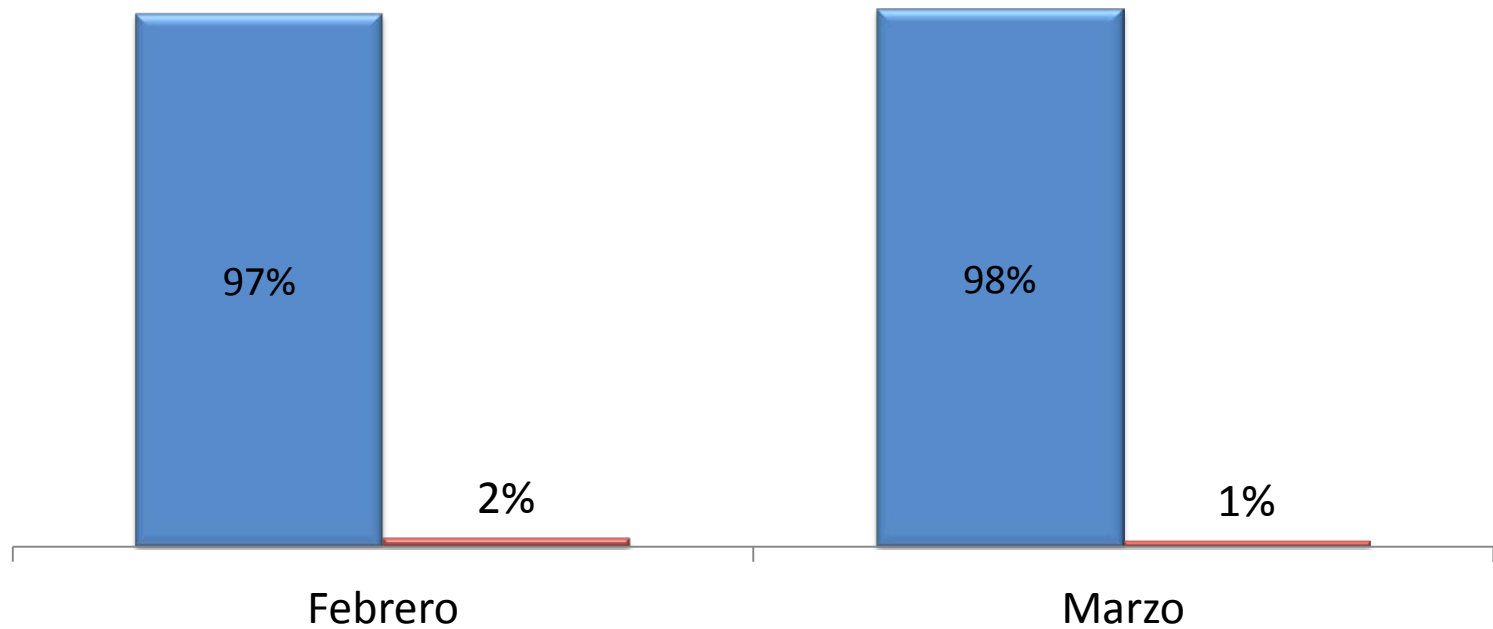
¿En su opinión, para el desarrollo de un niño o niña, en qué etapa es más importante una sana alimentación?



Sumando No sabe y No contestó es 100%

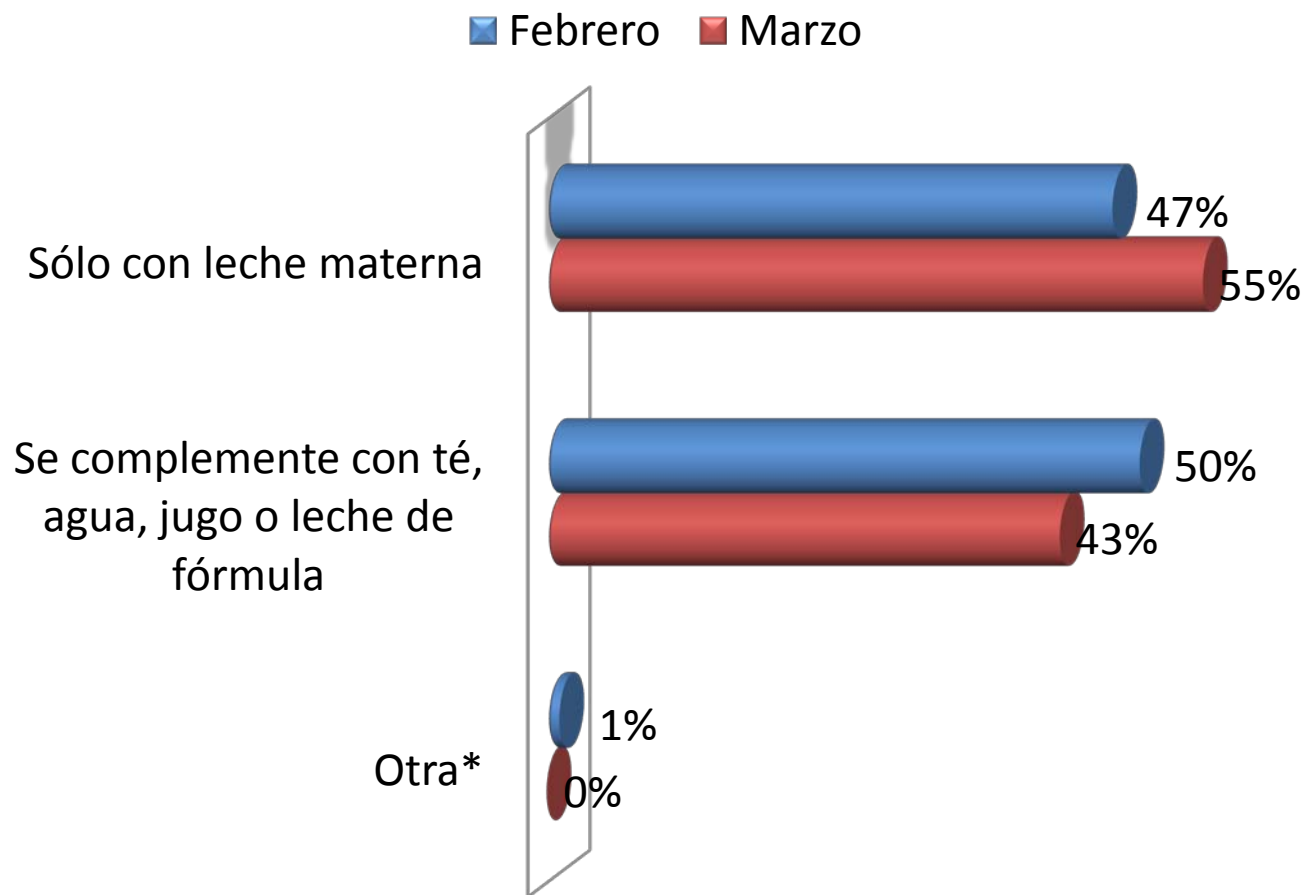
¿Durante los primeros meses de vida, usted qué considera que es mejor para el bebé: la leche materna o la leche de fórmula artificial?

■ Leche materna ■ Leche de fórmula



Sumando No sabe y No contestó es 100%

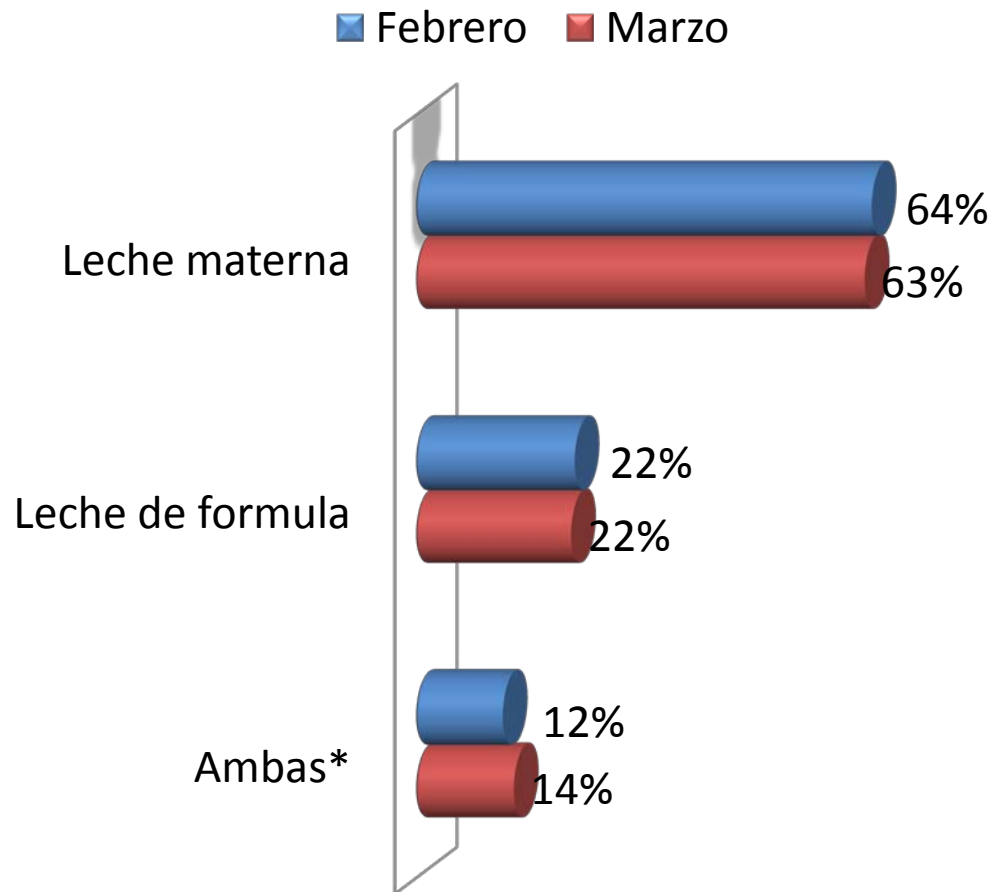
¿En su opinión, qué es mejor: que durante los primeros seis meses de vida se alimente al bebé sólo con leche materna, o que se complemente con té, agua, jugo o leche de fórmula?



*Respuesta espontánea

Sumando No sabe y No contestó es 100%

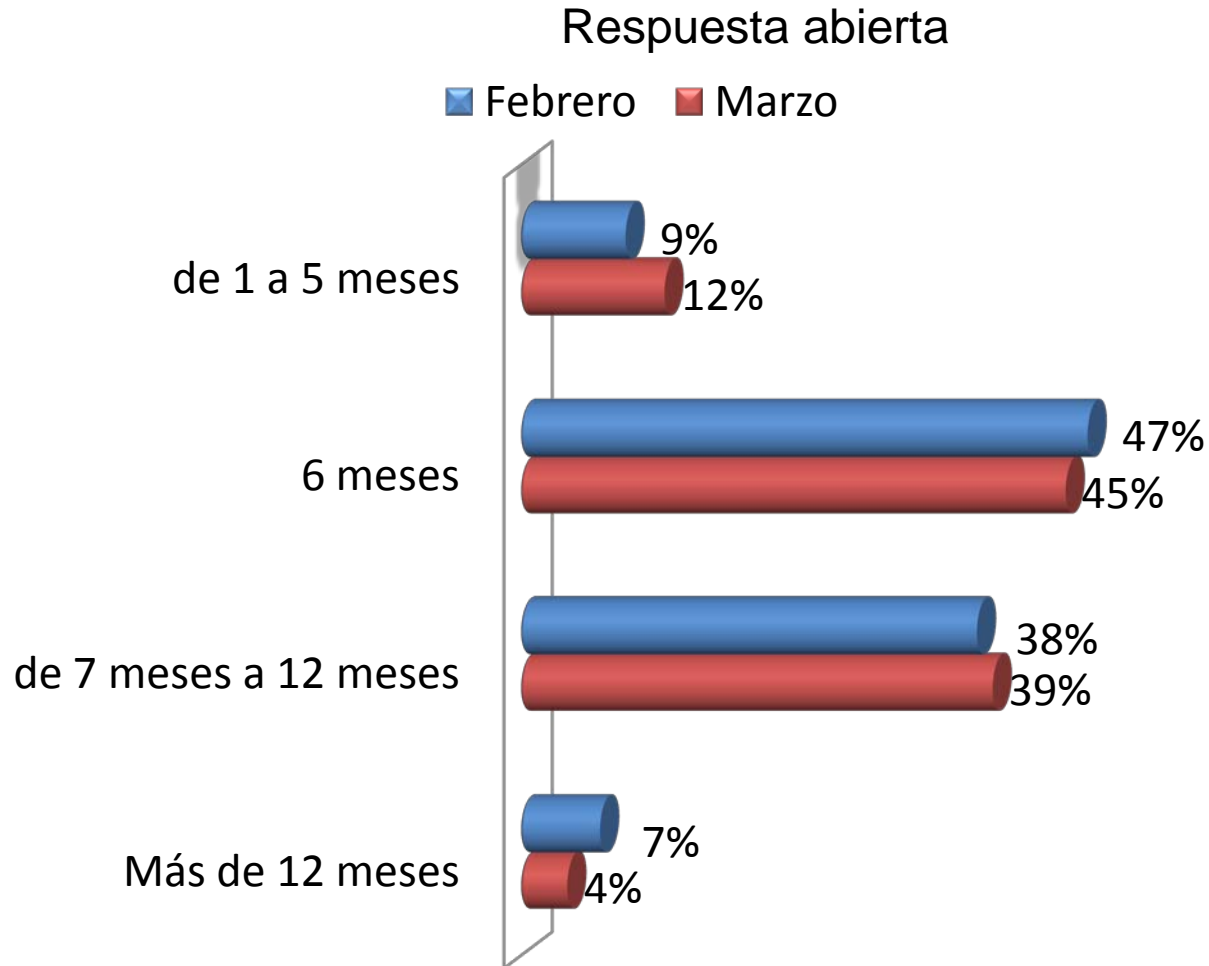
¿Entre sus amigos, familiares y conocidos, qué es más común: que los bebés sean alimentados con leche materna o con leche de fórmula?



*Respuesta espontánea

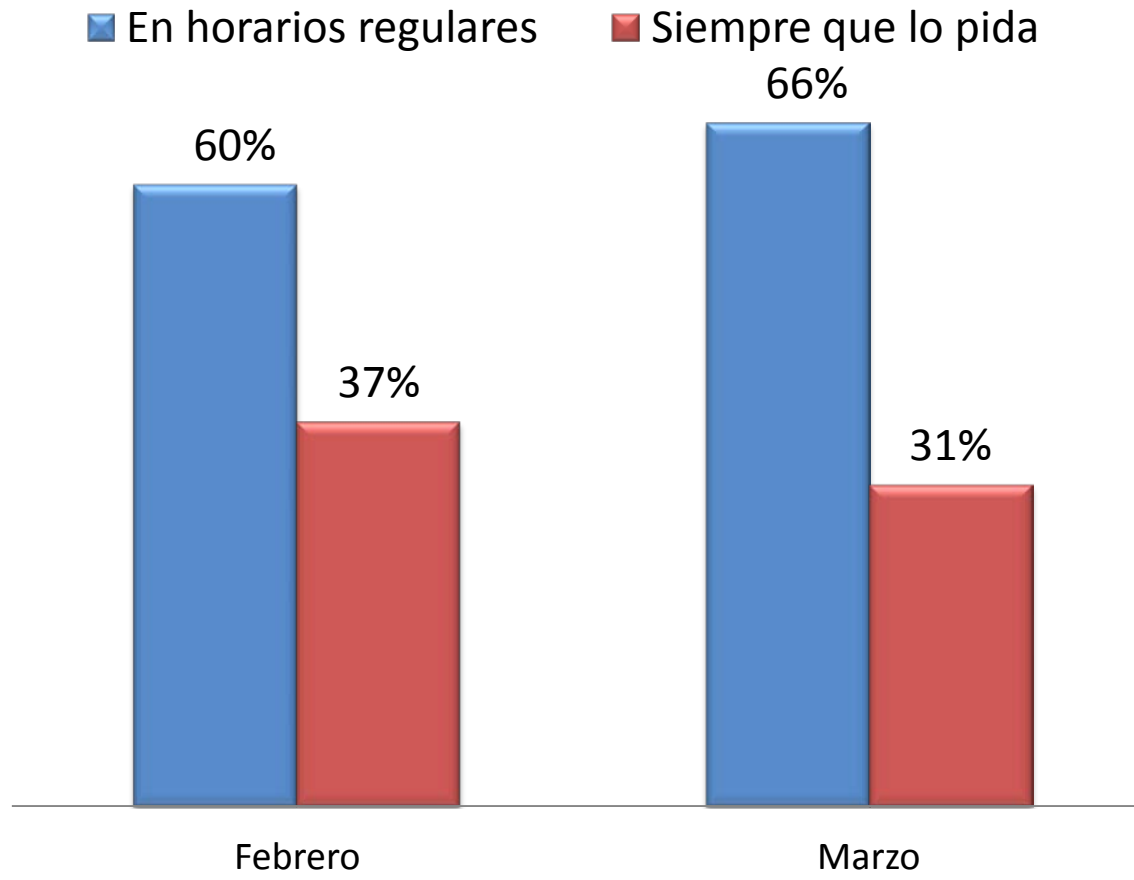
Sumando No sabe y No contestó es 100%

¿En su opinión, cuántos meses se debe de alimentar exclusivamente a los bebés con leche materna?



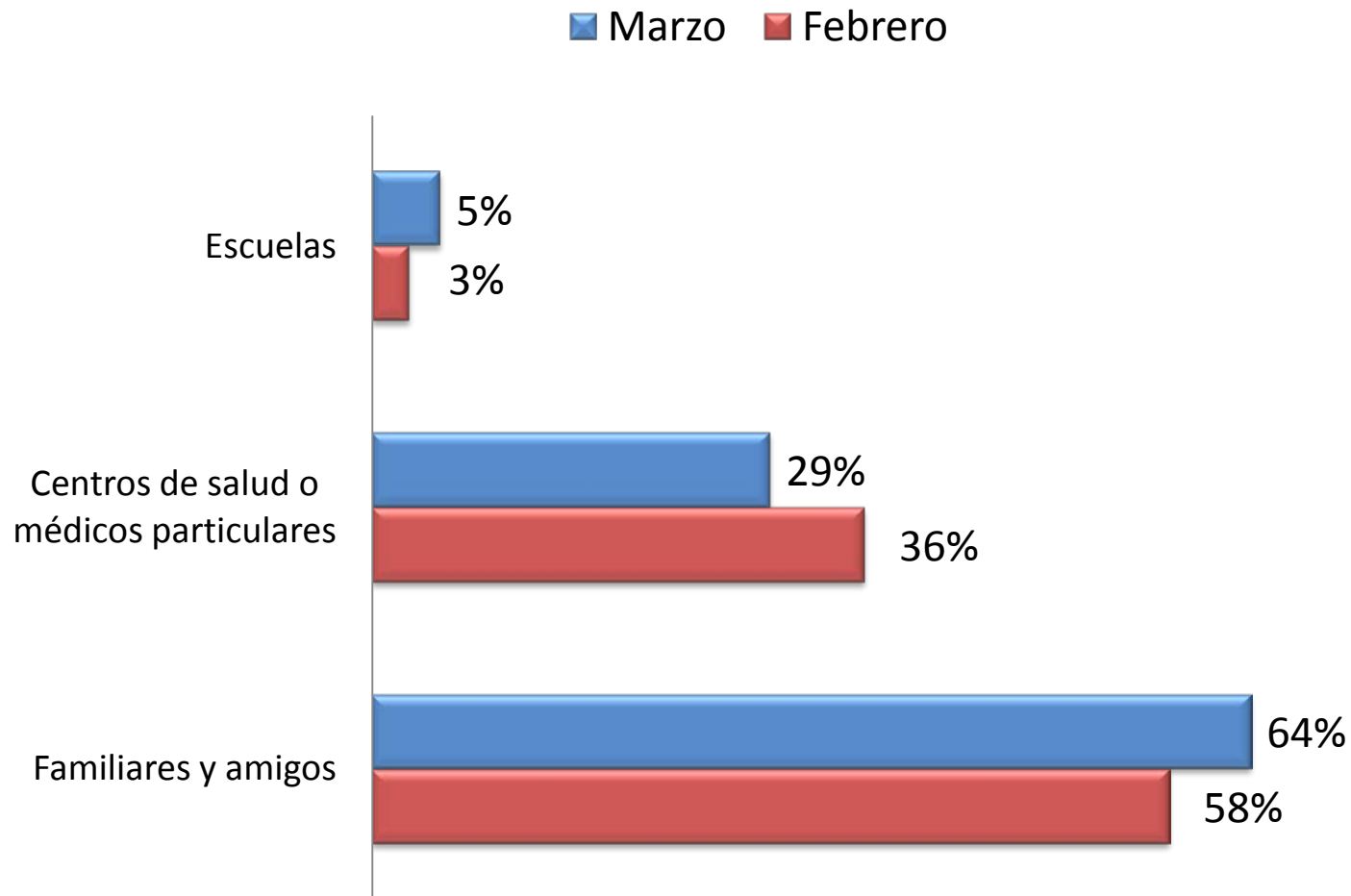
Sumando No sabe y No contestó es 100%

¿En su opinión qué es mejor: alimentar a un bebé en horarios regulares o alimentarlo siempre que lo pida?



Sumando No sabe y No contestó es 100%

¿En su experiencia, de dónde obtienen más información las mamás sobre cómo alimentar a sus bebés?

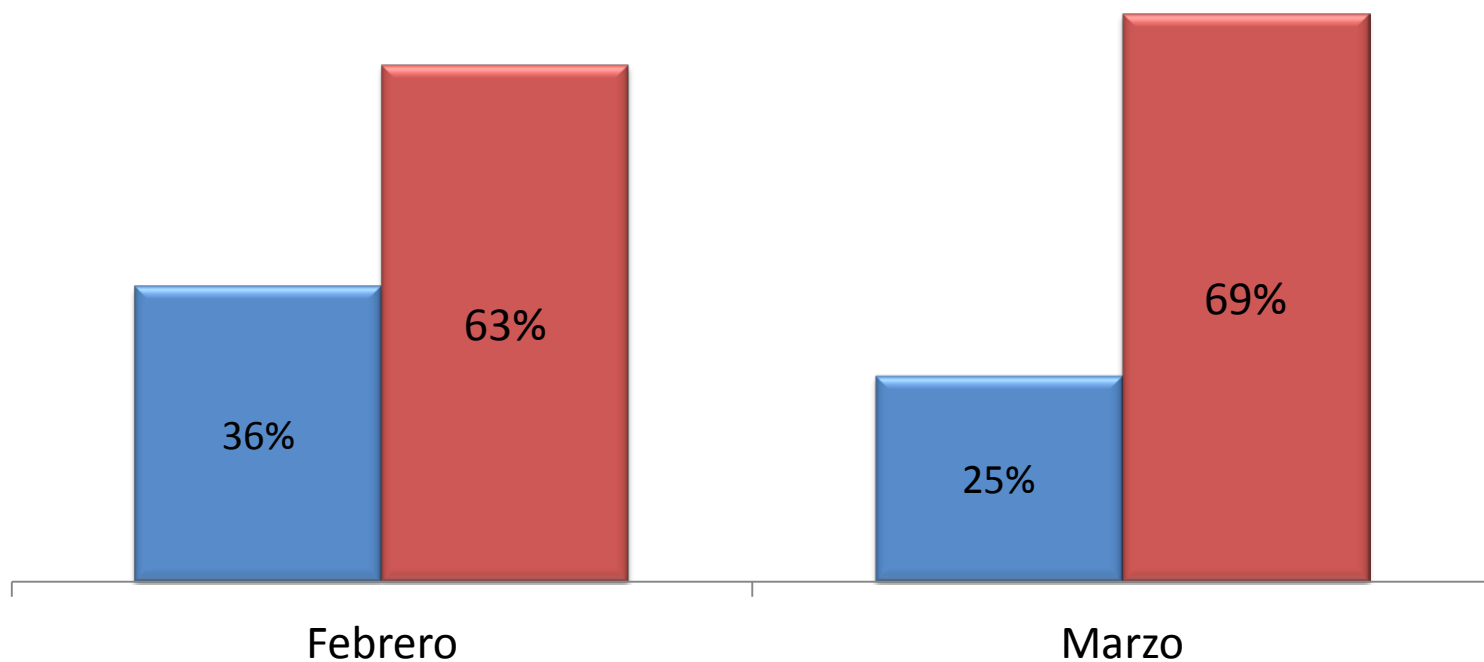


Sumando No sabe y No contestó es 100%

Medios y mensajes de la Cámara de Diputados

¿En el último mes, usted recuerda haber visto o escuchado algún mensaje de la Cámara de Diputados por radio o televisión?

■ Sí ■ No



Sumando No sabe y No contestó es 100%

¿Me podría decir de que trató el mensaje?

Sólo se preguntó a las personas que sí recuerdan haber visto o escuchado un mensaje de la Cámara de Diputados

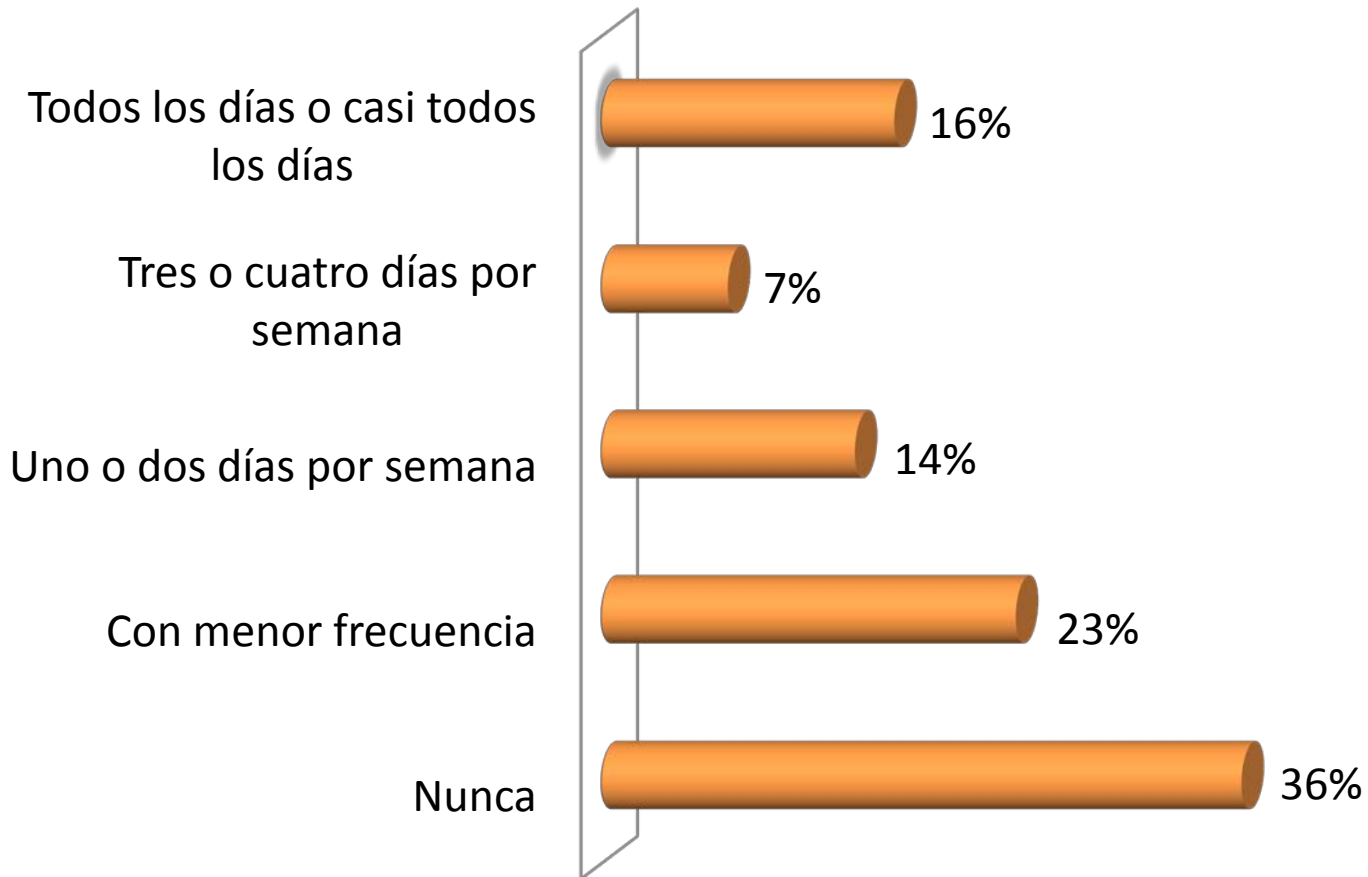
Febrero 2014



Entre más se menciona una palabra por los encuestados, más grande aparece en la imagen

¿Me podría decir con qué frecuencia ve, escucha o utiliza los siguientes medios?

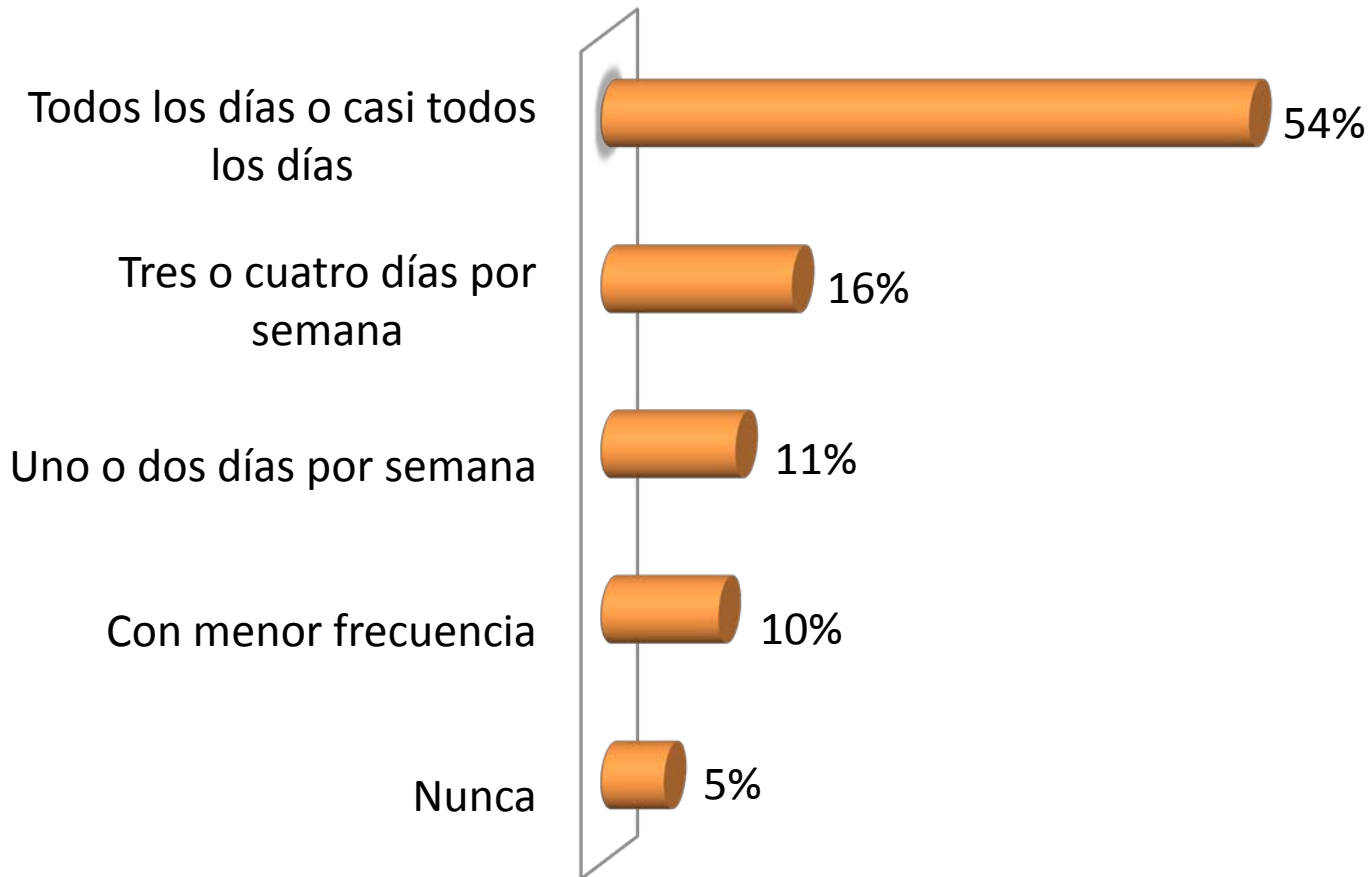
Periódicos



Sumando No sabe y No contestó es 100%

¿Me podría decir con qué frecuencia ve, escucha o utiliza los siguientes medios?

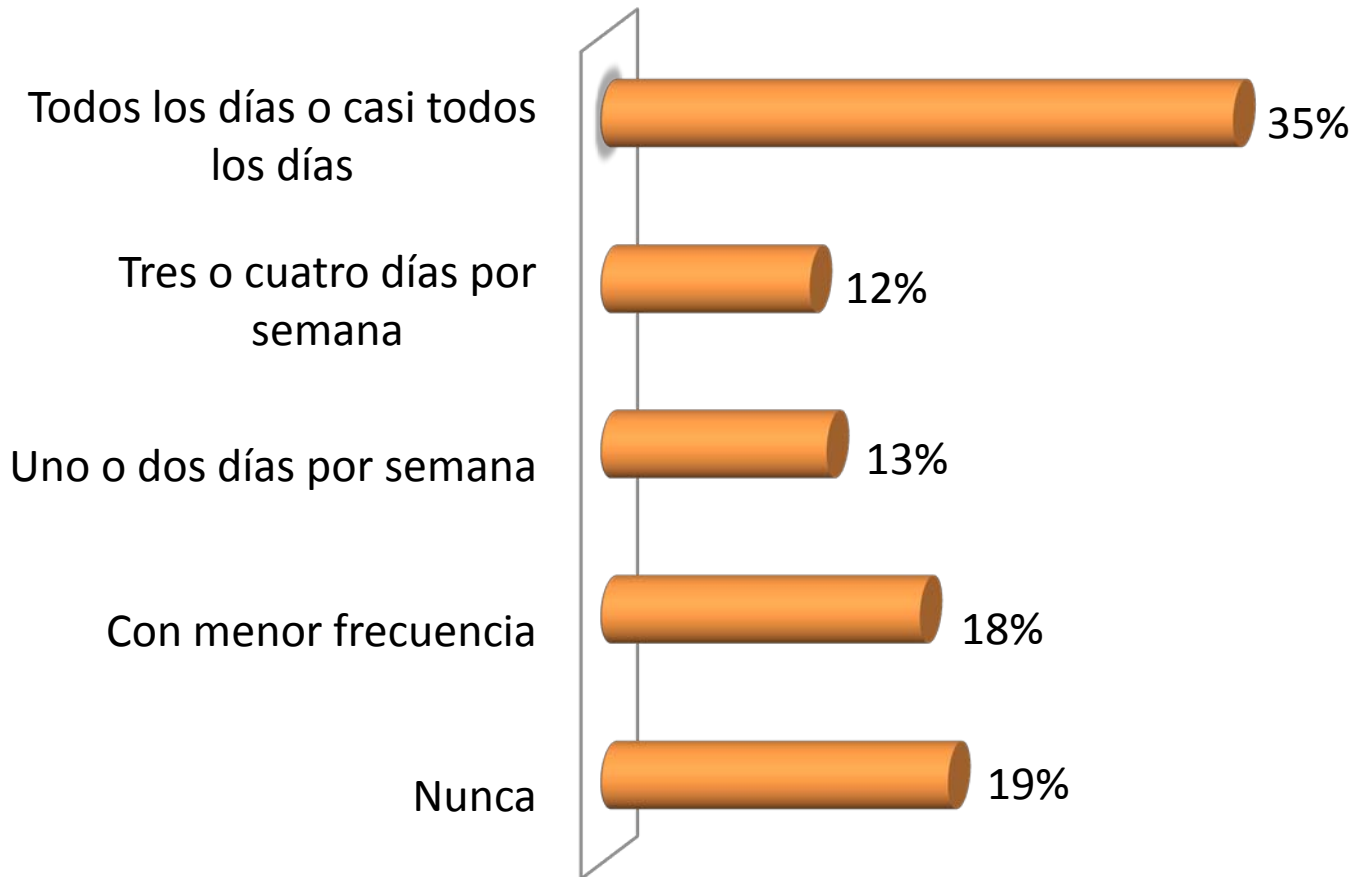
Televisión



Sumando No sabe y No contestó es 100%

¿Me podría decir con qué frecuencia ve, escucha o utiliza los siguientes medios?

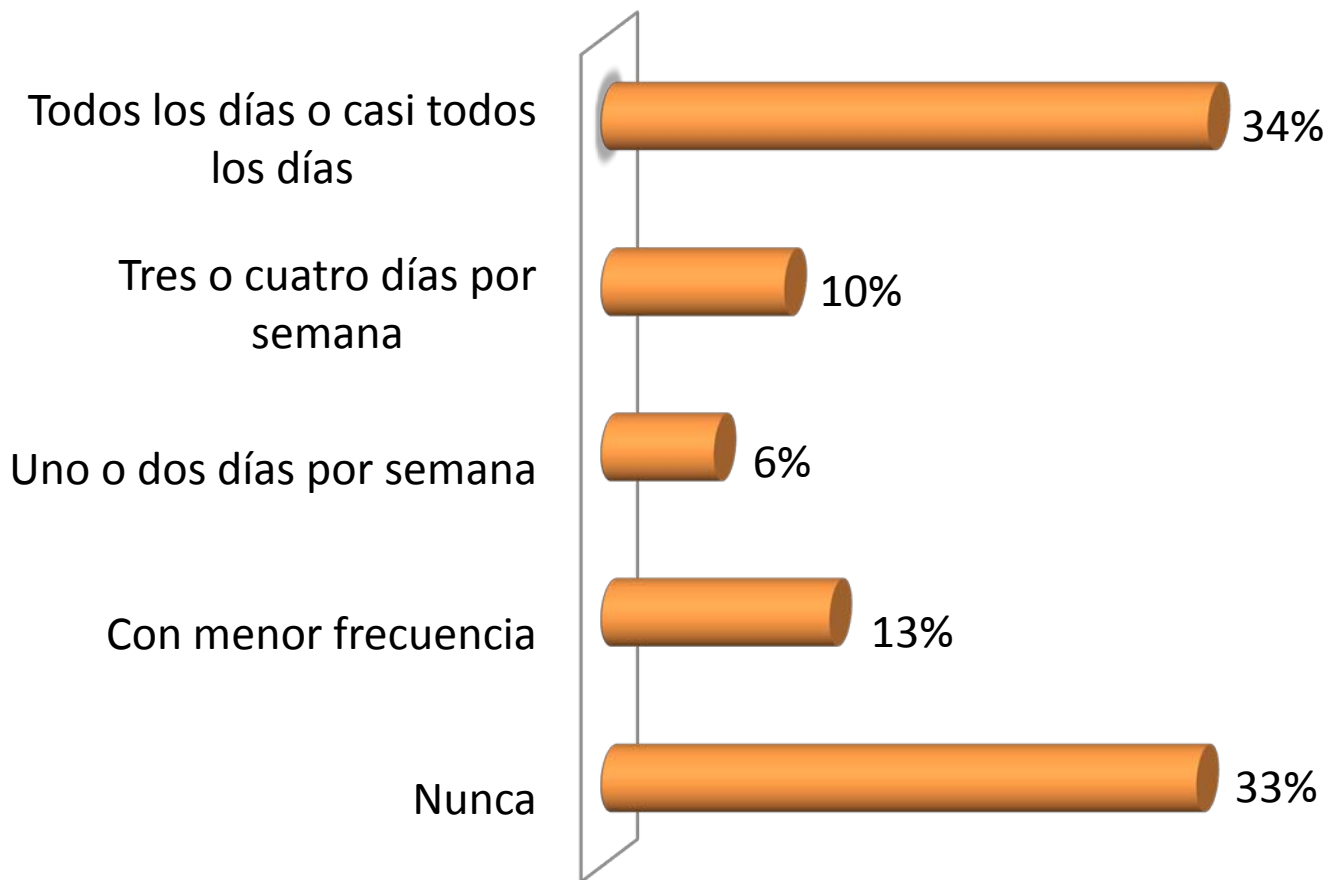
Radio



Sumando No sabe y No contestó es 100%

¿Me podría decir con qué frecuencia ve, escucha o utiliza los siguientes medios?

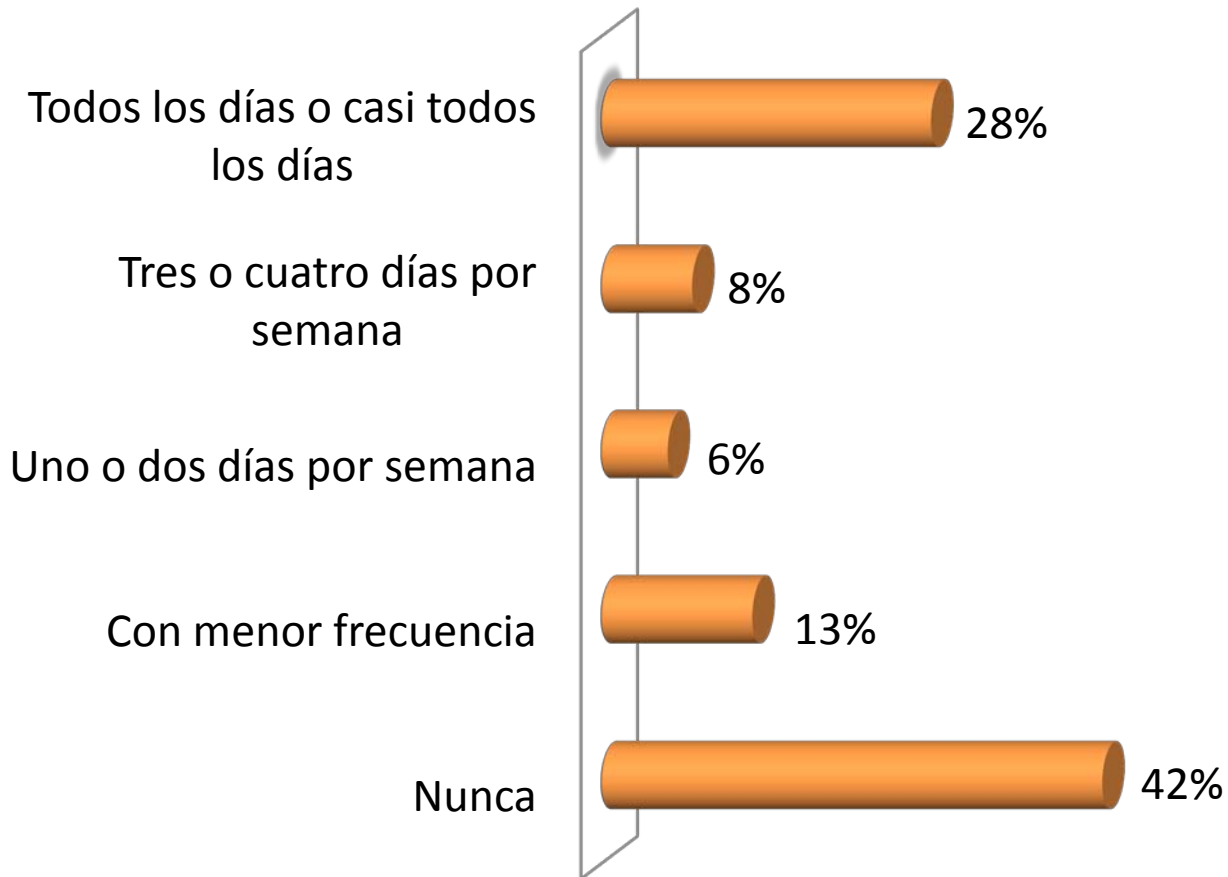
Internet



Sumando No sabe y No contestó es 100%

¿Me podría decir con qué frecuencia ve, escucha o utiliza los siguientes medios?

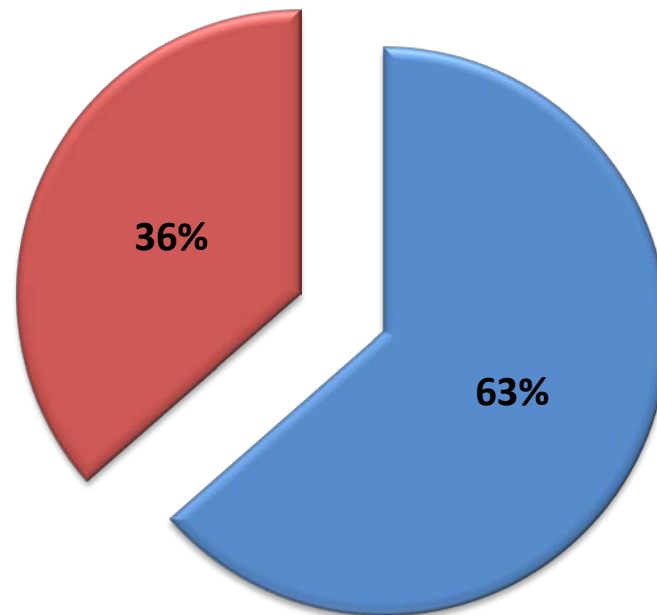
Redes sociales como Facebook o Twitter



Sumando No sabe y No contestó es 100%

¿Usted cuenta con computadora en casa?

■ Sí ■ No



Sumando No sabe y No contestó es 100%

Metodología Febrero

Número de entrevistas:	657 encuestas.
Nivel de confianza:	95%.
Margen de error:	+/- 3.8 %.
Diseño, muestreo y análisis:	Centro de Estudios Sociales y de Opinión Pública
Operativo de llamadas:	8 y 9 de febrero de 2014 657 entrevistas aceptadas, 1 578 rechazadas
Método de muestreo:	Aleatorio sistemático con probabilidad proporcional al número de líneas telefónicas en las entidades federativas
Unidad de muestreo:	Hombres y mujeres de 18 años y más con teléfono fijo en el territorio nacional

Metodología Marzo

Número de entrevistas:	639 encuestas.
Nivel de confianza:	95%.
Margen de error:	+/- 3.9 %.
Diseño, muestreo y análisis:	Centro de Estudios Sociales y de Opinión Pública
Operativo de llamadas:	10 y 11 de marzo de 2014 639 entrevistas aceptadas, 1 507 rechazadas
Método de muestreo:	Aleatorio sistemático con probabilidad proporcional al número de líneas telefónicas en las entidades federativas
Unidad de muestreo:	Hombres y mujeres de 18 años y más con teléfono fijo en el territorio nacional
