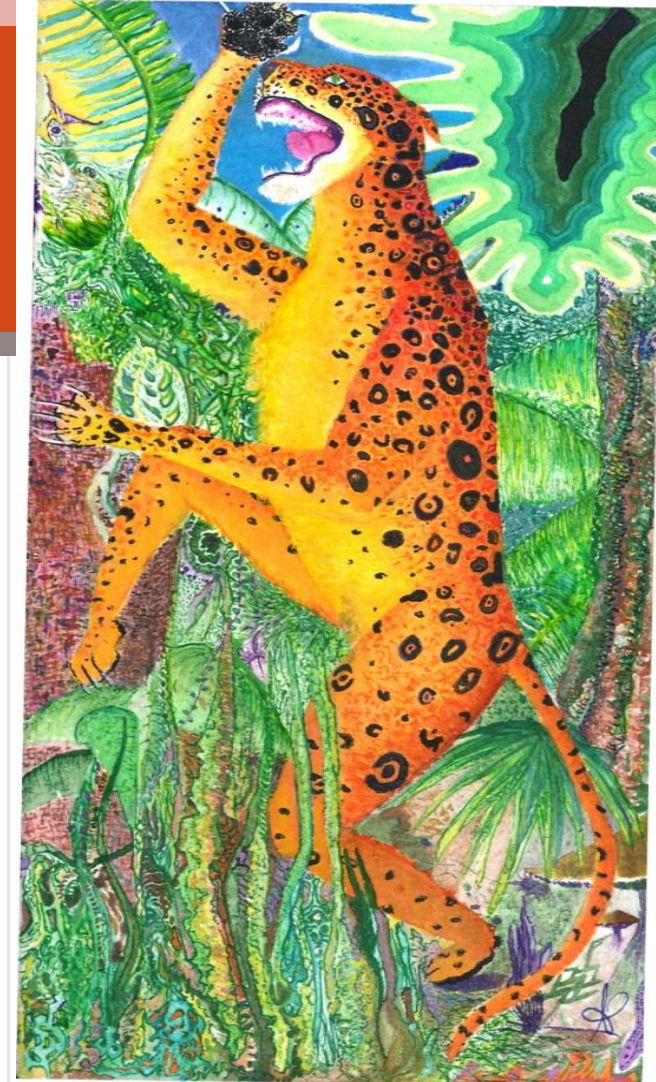


DESARROLLO REGIONAL Y BIENESTAR SOCIAL.

Dr. Rafael Aréstegui Ruiz.



INFANCIA ES DESTINO

Ernesto Lammoglia.

Las condiciones de la vida adulta son resultado de una compleja interacción entre factores genéticos, psicológicos, ambientales y socioeconómicos.

La mayoría de estos están fuera de nuestras manos".

OBESIDAD Y DESNUTRICION INFANTIL



México es el país con más obesos en el mundo

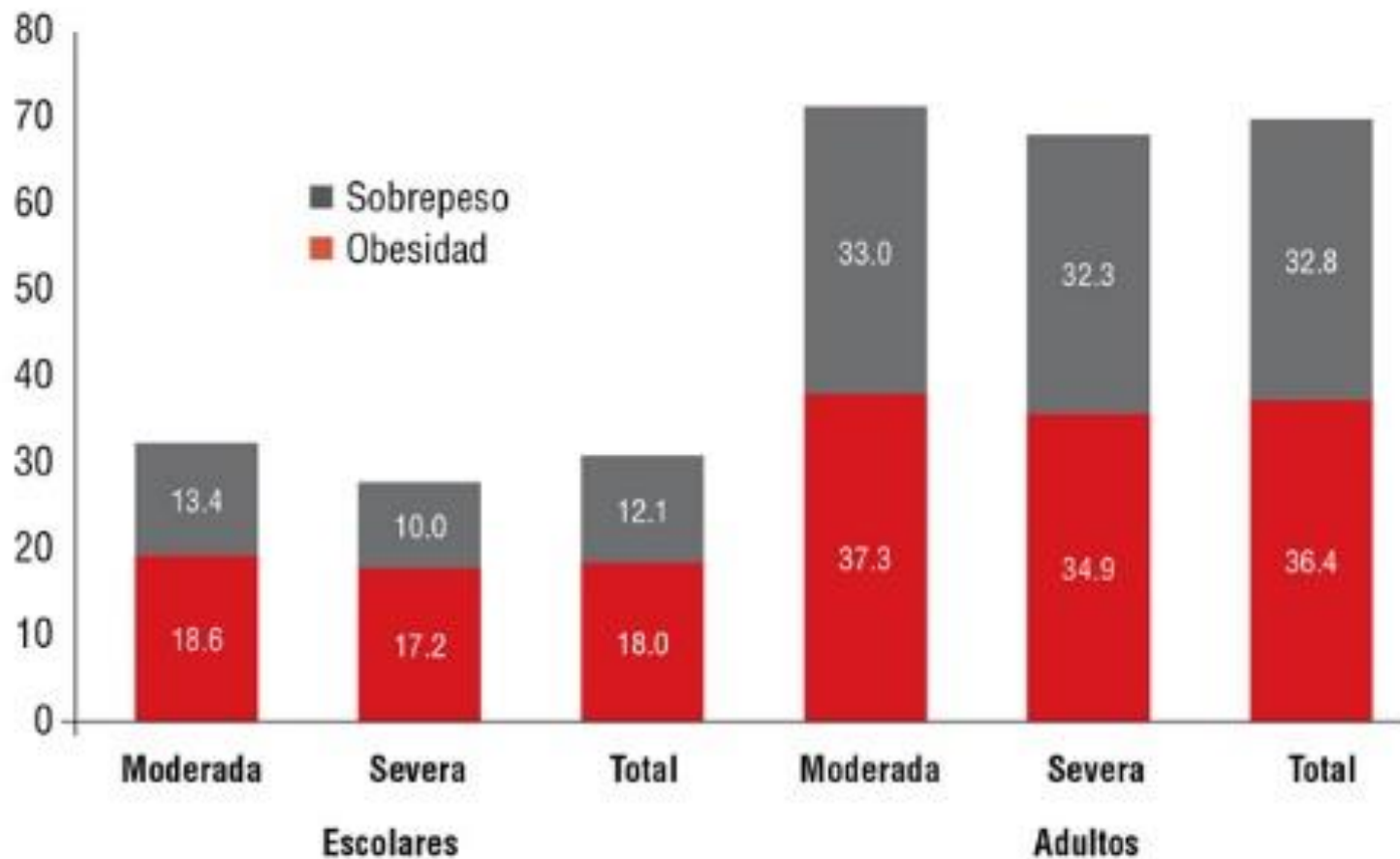
Esta es la primera vez que el país lidera la lista, con un 32.8 por ciento de obesos frente a 31.8 por ciento de Estados Unidos.



En el grupo de edad de cinco a catorce años la desnutrición crónica es de 7.25% en las poblaciones urbanas, y la cifra se duplica en las rurales.

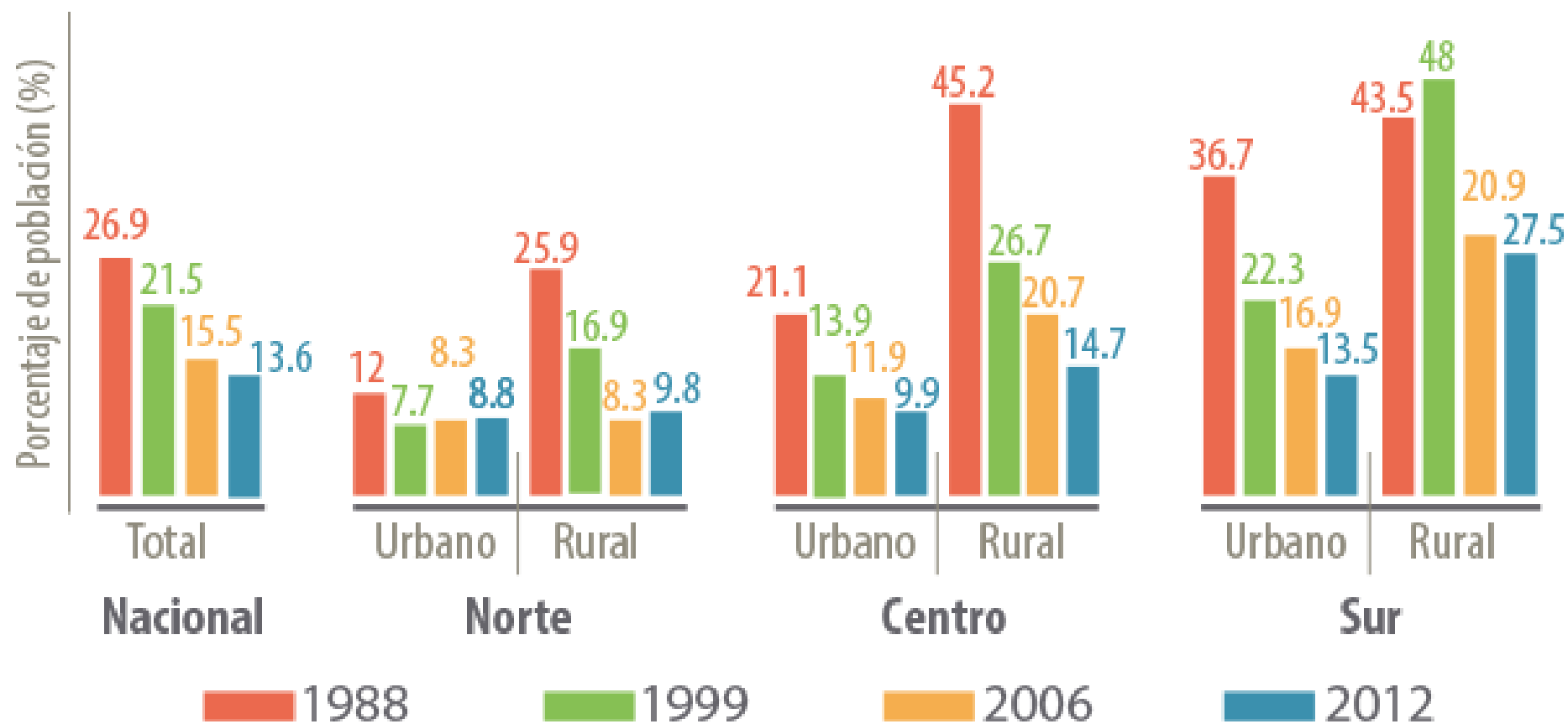
La desnutrición, que afecta de un modo significativo a la región más sur, y la obesidad, que lo hace en el norte.

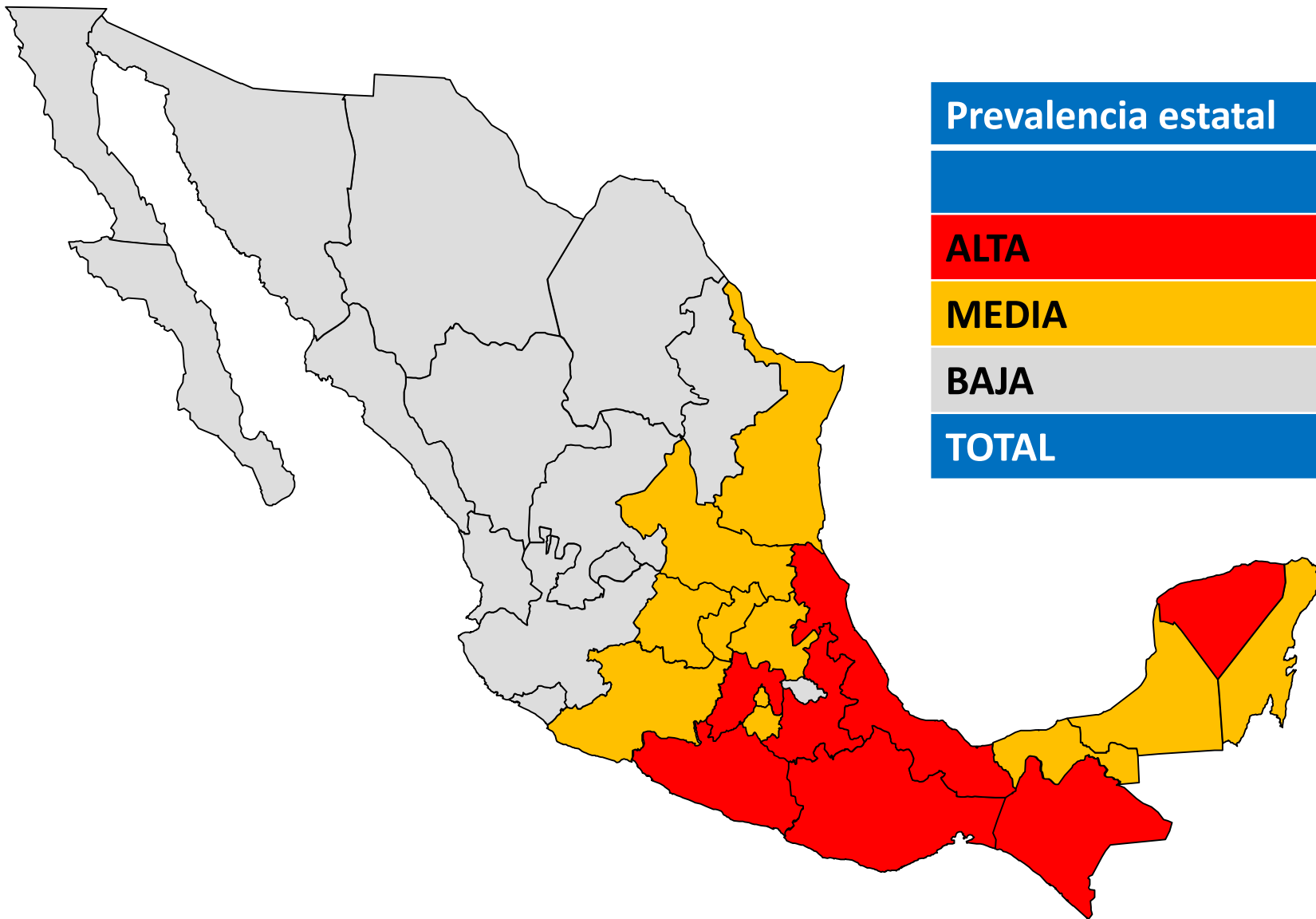
Gráfica 3. Porcentaje de sobrepeso y obesidad por nivel de inseguridad alimentaria, México 2012



La diferencia entre los totales de sobrepeso (escolares – adultos) es 20.7 puntos porcentuales y entre la obesidad es de 18.4

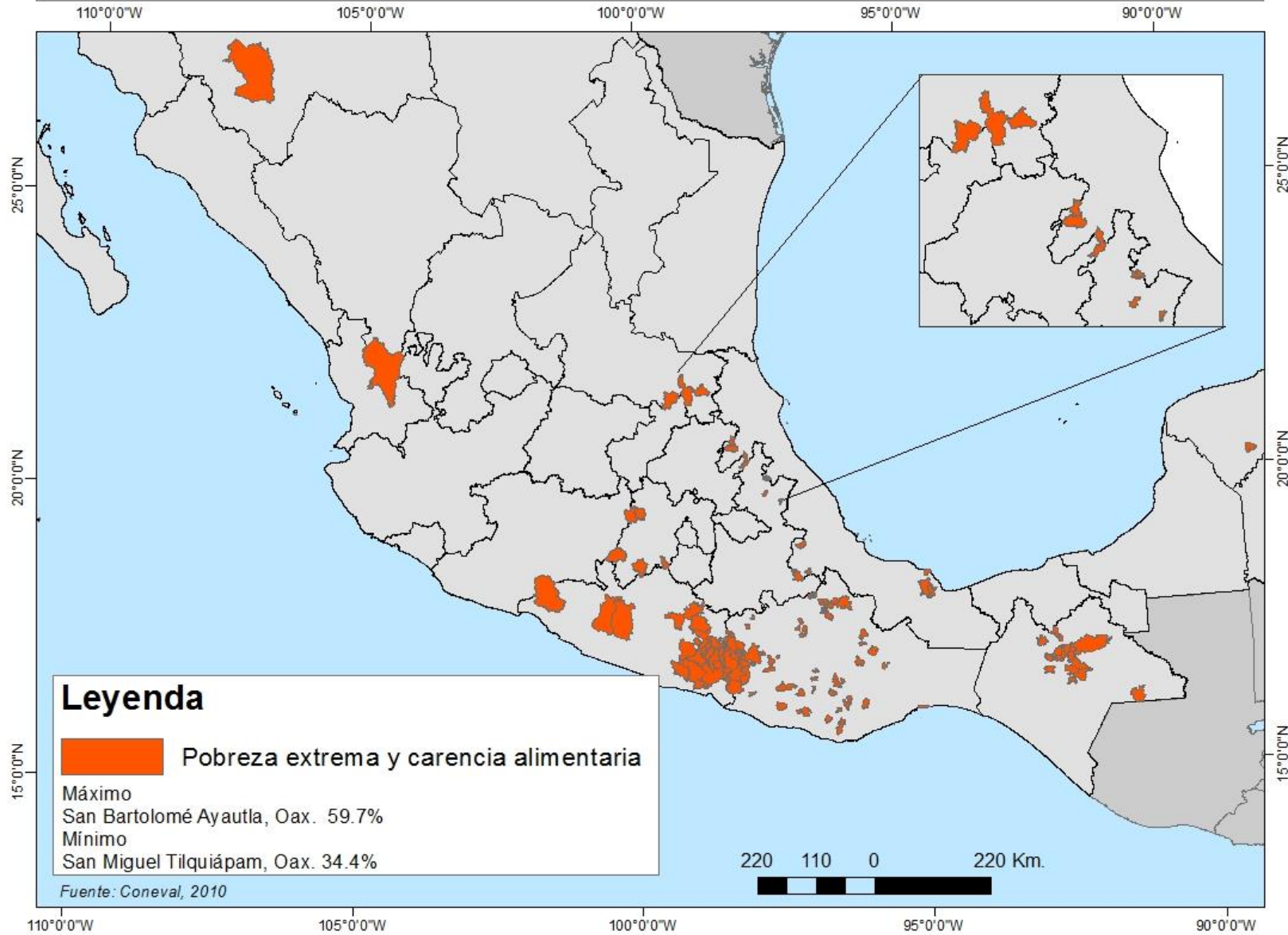
LA DESNUTRICIÓN INFANTIL EN MÉXICO POR REGIÓN, 1988-2012





Prevalencia estatal	Niños desnutridos	
	N (miles)	%
ALTA	1,020.2	72.9
MEDIA	292.3	20.9
BAJA	87.6	6.2
TOTAL	1,400.1	100.0

125 Municipios con mayor porcentaje de población en pobreza extrema y carencia alimentaria.

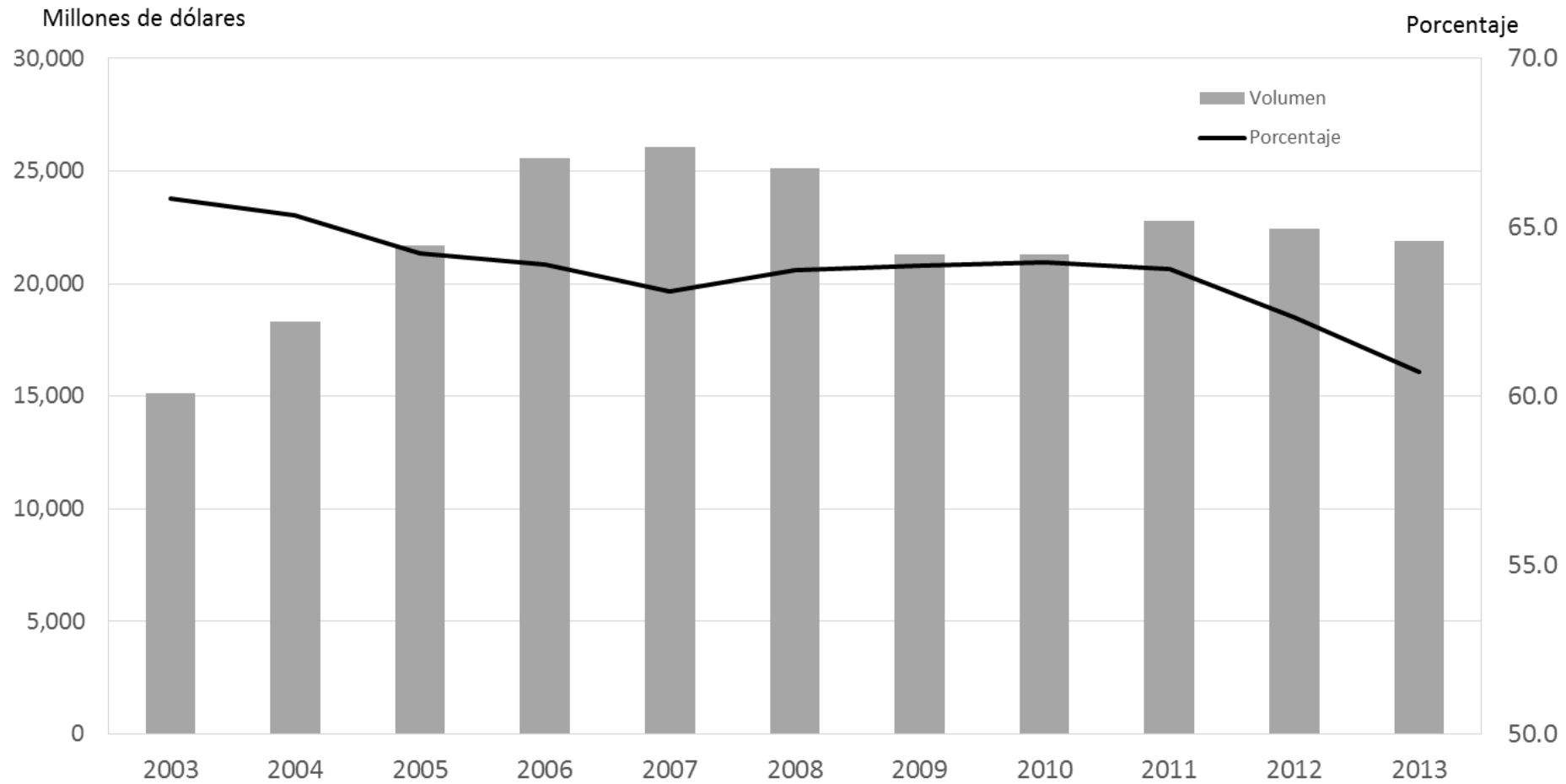


**Distribución regional del PIB nacional
(1970-2000)
(Porcentaje)**

Regiones	1970	1980	1990	2000
1. Noroeste	8.6	7.2	7.0	6.5
2. Norte	7.7	6.8	6.9	6.9
3. Noreste	9.1	9.0	8.8	8.9
4. Centro Norte	7.2	6.8	7.4	7.8
5. Occidente	10.9	10.4	10.7	10.7
6. Valle de México	36.4	36.6	37.5	36.8
7. Centro	6.0	6.4	6.1	6.4
8. Golfo	7.7	9.1	8.5	8.9
9. Pacífico Sur	4.7	5.7	5.1	5.2
10. Peninsular	1.8	2.1	2.1	2.0
Total nacional	100.0	100.0	100.0	100.0

Fuente: Enrique Hernández Laos.

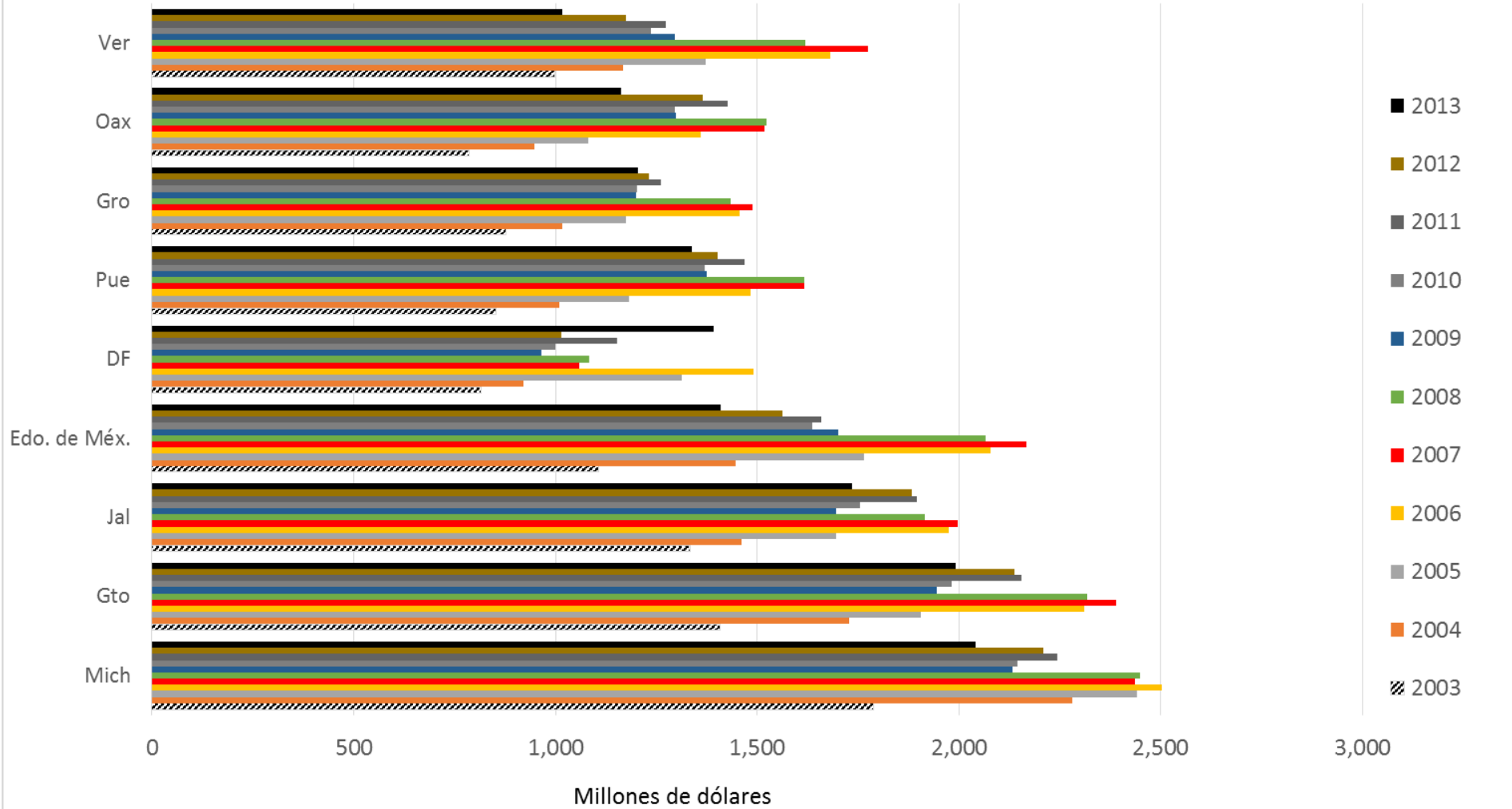
República Mexicana. Volumen anual de las remesas familiares recibidas y porcentaje que representan en el total las principales entidades receptoras , 2003-2013



Nota: las entidades federativas con mayor volumen de remesas son: Michoacán, Guanajuato, Jalisco, Estado de México, Distrito Federal, Puebla, Guerrero, Oaxaca y Veracruz.

Fuente: Banco de México (2014). Balanza de pagos. Ingresos anuales por remesas familiares, México.

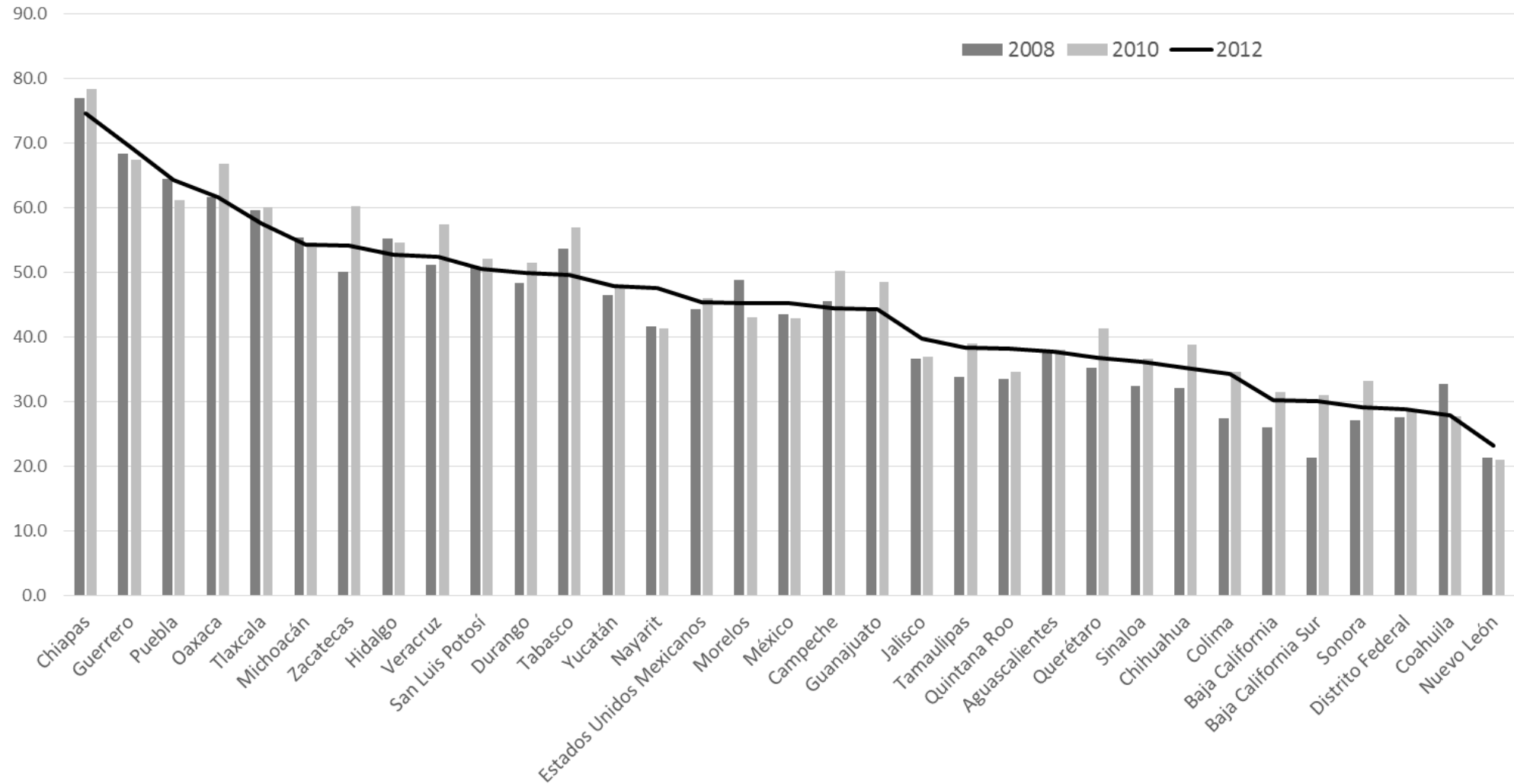
Entidades con mayor percepción de remesas familiares y volumen total, 2003-2013



Año	Volumen total (millones de dolares)
2003	16,139
2004	18,332
2005	21,686
2006	25,567
2007	26,069
2008	26,145
2009	21,305
2010	21,304
2011	22,803
2012	22,435
2013	21,892

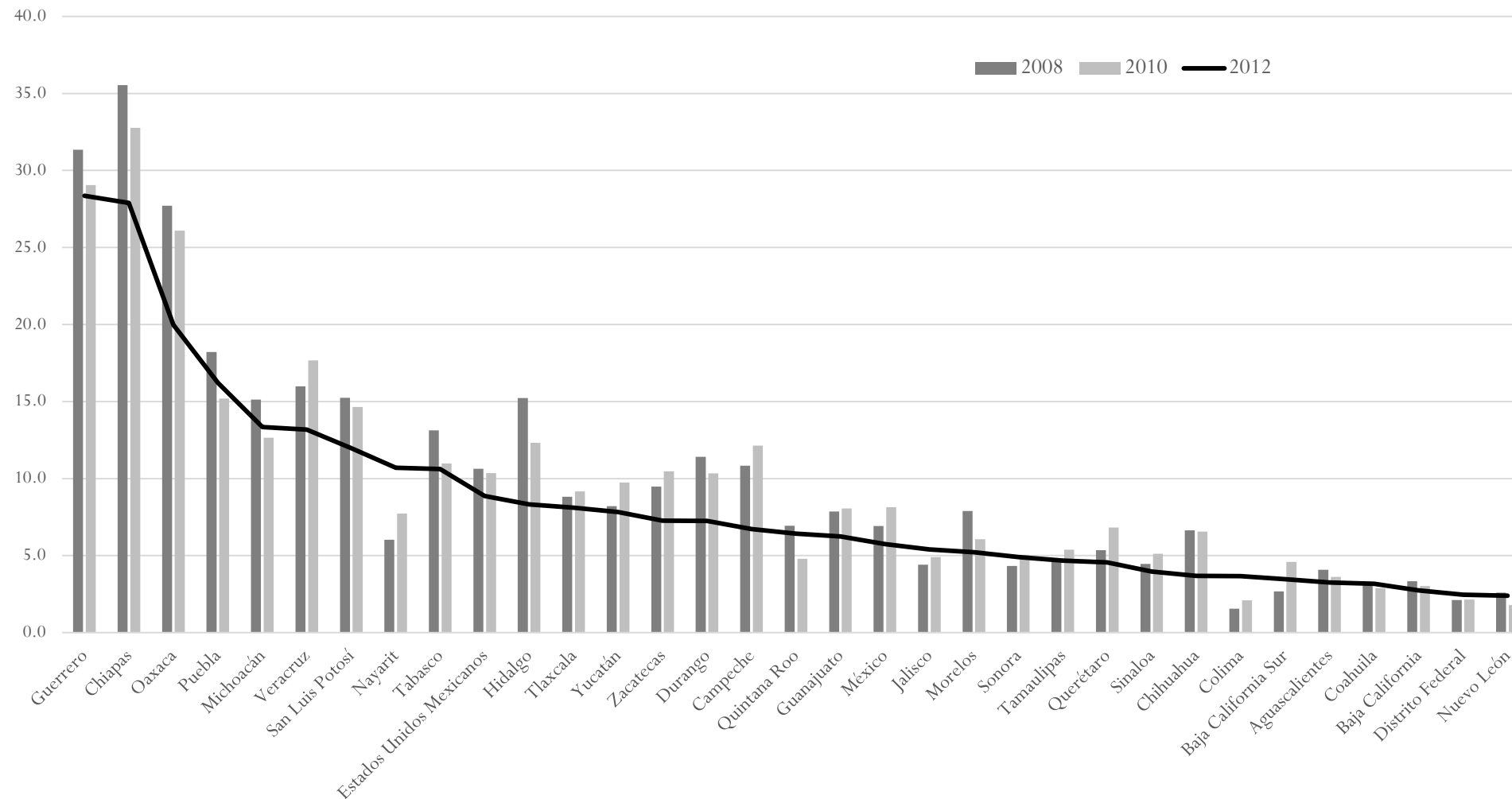
Fuente: Banco de México (2014). Balanza de pagos. Ingresos anuales por remesas familiares, México.

República Mexicana y entidades federativas. Porcentaje de población en pobreza
(Estimación de pobreza sin considerar el indicador de combustible para cocinar),
2008, 2010 y 2012



Fuente: estimaciones del CONEVAL con base en el MCS-ENIGH 2008, 2010 y 2012.

República Mexicana y entidades federativas. Porcentaje de población en pobreza extrema
(Estimación de pobreza sin considerar el indicador de combustible para cocinar),
2008, 2010 y 2012



Fuente: estimaciones del CONEVAL con base en el MCS-ENIGH 2008, 2010 y 2012.

CONCLUSIONES

La alimentación es un derecho, la función del Estado es atender ese derecho, no de manera asistencial, sino con una política pública que sea capaz de propiciar la conjunción de tres aspectos :

- La reactivación de la producción agropecuaria propia del sector social.
- El empoderamiento de los actores sociales en las regiones, en materia de orientar el ejercicio del presupuesto participativo.
- La garantía de que las políticas públicas cuenten con el presupuesto necesario para aplicarse.